



البنك الزراعي السوداني
FSTS



وزارة التخطيط والتعاون الدولي
MINISTRY OF PLANNING AND INTERNATIONAL COOPERATION

تقرير الأمن الغذائي والتغذية لشهر مارس 2021م

العدد (18)

مارس 2021م



سوق المواشي في لودر - أبيين

هذا التقرير صادر عن السكرتارية الفنية للأمن الغذائي بوزارة التخطيط والتعاون الدولي وبدعم من الاتحاد الأوروبي وإشراف منظمة الأغذية والتعاون الدولي (الفاو) والسكرتارية الفنية للأمن الغذائي هي مسؤولة عن محتوياته. لمزيد من المعلومات فضلاً التواصل مع رئيس السكرتارية الفنية على:

إيميل: kbatroosh@hotmail.com

موبايل: 773229056 / 734673266

وزارة التخطيط والتعاون الدولي
السكرتارية الفنية للأمن الغذائي
التقرير الشهري للأمن الغذائي والتغذية
فترة التقرير: مارس 2021م

فريق السكرتارية الفنية للأمن الغذائي

العدد	الاسم	المهمة
1	د. خضر بلم عطروش	رئيس السكرتارية
2	د. وفاء ناصر بهيان	مدير مكتب رئيس السكرتارية
3	سوسن سعيد محمد أحمد	اخصائي الإحصاء
4	عبد اللاه أحمد عبد القوي	خبير الاقتصاد الزراعي والسياسات
5	صادق عبد الرحيم صلاح	خبير الأسواق والتجارة
6	أحمد عبود صالح	خبير في مجال الأسماء
7	نبيل فؤاد عبد الله الفرح	خبير في مجال الارصاد الجوية الزراعية والإنذار المبكر
8	د. محفوظ علي مقل	خبير التغذية والصحة العامة

تقرير الأمن الغذائي والتغذية لشهر مارس 2021م

يتضمن هذا التقرير عرض وتحليل لسلسلة من البيانات الميدانية والتي تم تجميعها ورفعها للسكرتارية الفنية للأمن الغذائي نهاية كل أسبوع ونهاية شهر مارس 2021 م من قبل وحدات تنسيق معلومات الأمن الغذائي من 12 محافظة وهي عدن، أبين، لحج، الضالع، شبوة، حضرموت الساحل (المكلا)، حضرموت الوادي (سيئون)، المهرة، تعز، مأرب، الجوف وسقطرى. وتشمل هذه البيانات اسعار المواد الغذائية المنتجة محلياً والمستوردة والمواد الأساسية الأخرى، حيث تجمع الأسعار من ستة مراكز تسويقية في كل محافظة منها ثلاثة في المدن الرئيسية وثلاثة أخرى في الريف، هذا بالإضافة إلى مؤشرات الصحة والتغذية ذات العلاقة بالوصول والاستخدامات للغذاء، كما تم تجميع بيانات المناخ لخمس محافظات في محور عدن وهي الضالع، الكود-أبين، الشحر-حضرموت وصرفيت-المهرة، المعافر- تعز.

بلغ اجمالي عدد المؤشرات المستهدفة 135 منها اسعار التجزئة والجملة للسلع الغذائية وأسعار المدخلات الزراعية المختلفة 100 مؤشر تشمل أسعار الحبوب والبقوليات، الخضروات، الحيوانات والمنتجات الحيوانية، اسعار السلع الغذائية المستوردة، المحروقات، اسعار الصرف لعملة الدولار ومياه الري والشرب. كما بلغ اجمالي مؤشرات العوامل (المحددات) ذات العلاقة بالأمن الغذائي 19 والمؤشرات النوعية 16 وفيما يلي استعرض لأهم المؤشرات:

1. قطاع الزراعة:

1.1 أسعار بيع السلع بالتجزئة توفرت خلال شهر مارس 2021م في أسواق المحافظات المستهدفة أغلب أنواع الحبوب المنتجة محليا وتباع في أسواق المدينة أو الأسواق الريفية من حبوب أو مطحون وهي الذرة الرفيعة، الدخن، الذرة الشامية، الشعير والقمح المحلي والجدول رقم (1) يبين أسعار البيع بالتجزئة للحبوب المنتجة محليا على مستوى المحافظات خلال شهر مارس 2021م، حيث لوحظ ما يلي:

1.1.1. أسعار التجزئة للحبوب المحلية

الذرة الرفيعة: بلغ المتوسط العام لسعر التجزئة في مارس 2021م 640 ريال/ كجم بنسبة ارتفاع 0.5% بالمقارنة مع الشهر السابق وسجلت المهرة أعلى متوسط سعر بيع 875 ريال/ كجم أما أقل متوسط سعر في محافظة ح. سيئون 463 ريال/ كجم وسجلت محافظة عدن أعلى نسبة زيادة وقدرها 7.5% وظل السعر في الضالع و ح. سيئون كما هو في الشهر السابق وهناك ارتفاع وانخفاض بسيط وبنسب متفاوتة بين الزيادة والنقصان في المحافظات الأخرى ومتوفر في الأسواق انظر جدول رقم 1.

الدخن الحب: بلغ المتوسط العام لسعر التجزئة 617 ريال/ كجم في شهر مارس 2021 م بنسبة نقصان 3% بالمقارنة مع الشهر السابق وسجلت محافظة المهرة أعلى سعر بيع بالتجزئة 838 ريال/ كجم وأدنى سعر سجلته محافظة الجوف 475 ريال /كجم. وسجل أعلى نسبة ارتفاع في محافظة تعز 8.3% وأعلى انخفاض شبوة بنسبة 24%، وظلت الأسعار متفاوتة بين الزيادة والنقصان في المحافظات الأخرى الا انه متوفر في الأسواق.

الذرة الشامية: بلغ المتوسط العام لسعر التجزئة في شهر مارس 2021م 667 ريال/ كجم بنسبة انخفاض 3.5% بالمقارنة مع الشهر السابق وسجلت ح. سيئون أعلى سعر 983 ريال/ كجم، أما اقل متوسط سعر في محافظة الجوف 452 ريال/كجم، وسجلت تعز أعلى نسبة زيادة وقدرها 4.4% وظلت الأسعار كما هي في محافظات عدن -الضالع -ح. المكلا- ح. سيئون.

الشعير الحب: بلغ المتوسط العام لسعر بيع التجزئة 782 ريال/ كجم في شهر مارس 2021م بنسبة زيادة قدرها 9.7% بالمقارنة مع الشهر السابق، وسجلت لجج أعلى متوسط سعر 1188 ريال/ كجم وأدنى متوسط سعر بيع سجلته محافظة الجوف 431 ريال / كجم وبلغت أعلى نسبة زيادة في الضالع 15.6% واعلي نسبة انخفاض في المهرة بلغت 2.1% وظلت الأسعار كما هي في محافظتي أبين ح. سيئون.

القمح المحلي: بلغ المتوسط العام لشهر مارس 2021م لسعر بيع التجزئة 831 ريال/ كجم بزيادة وقدرها 17.7% بالمقارنة مع الشهر السابق وسجلت محافظة الجوف أدنى متوسط سعر 460 ريال/ كجم ويعود السبب إلى توفره في السوق وصعوبة تسويقه إلى المحافظات الأخرى نتيجة للوضع الأمني في هذه المحافظة. أما أعلى متوسط سعر سجلته عدن 1113 ريال/ كجم نتيجة لتوفره في الأسواق بكميات بسيطة وكذا التسوق من قبل المواطنين وذلك لقدم شهر رمضان المبارك لكون حبوب القمح المقشور يستخدم في عمل الشربة في شهر رمضان.

بما أن الفجوة الغذائية كبيرة للقمح فإننا نوصي بالآتي:

- 1- تشجيع وتطوير زراعة القمح والحبوب بشكل عام وعمل دراسات بذلك وبأسرع وقت ممكن حتى لا تنتشر المجاعة بين السكان.
- 2- إدخال الميكنة الحديثة من الزراعة حتى الحصاد.
- 3- حفر الآبار الارتوازية وإدخال انظمه الري الحديثة لزراعته.
- 4- استصلاح أراضي جديدة.
- 5- تشجيع المستثمرين في زراعة الحبوب من اجل المساهمة في تغطية الفجوة الغذائية.
- 6- تشجيع المزارعين على زراعة الحبوب المحلية من خلال إدخال طرق حديثة للزراعة ومكافحة الحشرات والآفات التي تصيب المحاصيل.

- 7- يجب وضع احتياطي من الحبوب لمواجهة الصدمات وتشجيع المستثمرين بتجهيز صوامع للحبوب من أجل عمل احتياطي وتأمين الأمن الغذائي للبلد من الحبوب عن طريق الاستيراد لتغطية الفجوة الغذائية وشراء الإنتاج المحلي من المزارعين والبحث عن أصناف محسنة وملائمة وقد بدأت بعض الحقول التجريبية في بعض المحافظات في زراعة القمح (محافظه أبين - مديرية خنفر) و(محافظه لحج - مديرية الحد) لهذا الموسم.
- 8- وعليه فأننا نوصي بدعم البحوث الزراعية لدعم الحقول الإرشادية ونقل تجاربهم الى المزارعين.

جدول رقم (1) متوسط سعر تجزئة الحبوب المنتجة محليا (ريال/كجم) مارس 2021م ونسبة التغير مع الشهر السابق

السلع	التغير %	عدن	لحج	أبين	الضالع	شبو	ح. المكل	ح. سينون	المهرة	سقط ري	الجوف	تعز	مأرب	المتوسط الشهري
ذرة ريفية	مارس	758	783	621	600	588	690	463	875		559	499	600	640
	فبراير	683	850	623	600	569	671	463	850		644	493	558	637
	التغير %	11.0	-7.9	-0.3	0.0	3.3	2.8	0.0	2.9		-13.2	1.2	7.5	0.5
دخن	مارس	688	668	591	500	625	688	561	838		475	548	600	617
	فبراير	700	883	588	500	638	688	561	850		475	506	580	634
	التغير %	-1.7	-24	1	0	-2	0	0	-1.4		0.0	8.3	3	-3
ذرة شامية	مارس	625	850	551	500	584	850	983	825		452	520	600	667
	فبراير	625	1100	560	500	588	850	983	850		459	498	595	692
	التغير %	0.0	-22.7	-1.6	0.0	-0.7	0.0	0.0	-2.9		-1.5	4.4	0.8	-3.5
شعير	مارس	754	1188	700	925	825	783	933	900		431	527	640	782
	فبراير	700		700	800	763	775	933	919		432	482	625	713
	التغير %	7.7		0.0	15.6	8.1	1.0	0.0	-2.1		-0.2	9.3	2.4	9.7
قمح محلي	مارس	1113				1113	883	676	750		460		825	831
	فبراير	1100	644			1066	863	663	788		464	0	767	706
	التغير %	1.2	-100			4.4	2.3	2.0	-4.8		-0.9		7.6	17.7

1.1.2. اسعار التجزئة للخضروات والفواكه المحلية:

توفرت خلال شهر مارس 2021م في أسواق المحافظات أنواع الخضروات في أسواق المدينة والأسواق الريفية ومنها (البصل، الطماطم، البطاطس، البببر الأخضر، البسباس الحار والبامية، خيار، جزر، مانجو، عنب، موز، ورماني) ومن خلال رصد الأسعار لشهر مارس 2021 (جدول رقم 2) يمكن إيجاز حركة الأسعار فيما يلي:

البصل: بلغ المتوسط العام لسعر التجزئة 451 ريال/ كجم في شهر مارس 2021م بنسبة نقصان 51% بالمقارنة مع الشهر السابق وسجلت سقطة أعلى متوسط سعر 838 ريال/ كجم أما أقل متوسط سعر ح. سيئون 303 ريال / كجم ونلاحظ إن هناك انخفاض في أسعار البصل في المحافظات بنسب كبيرة ومتفاوتة ما بين الزيادة أو النقصان ويعود إلى تكديسه في الأسواق نتيجة عودة انتشار مرض كورونا وعدم السماح بدخوله إلى دول الجوار وتأخره في المنافذ الحدودية بالإضافة إلى عدم الاستقرار الأمني في بعض المحافظات مثل مأرب، ابين، والضالع.

الطماطم: ارتفع المتوسط العام لسعر التجزئة في شهر مارس 2021م حيث بلغ 398 ريال/ كجم بنسبة زيادة وقدرها 8% بالمقارنة مع أسعار الشهر السابق، وشهدت جميع المحافظات ارتفاع أسعار الطماطم نتيجة لانتهاج الجني (الحصاد) في معظم المزارع الواقعة على المناطق الساحلية في الجمهورية وسوف يبدأ تدفق إنتاج محصول الطماطم من المناطق المرتفعة وخاصة العروات الأولى ونتوقع ارتفاع أسعار الطماطم في الأشهر القادمة تدريجياً لارتفاع تكاليف النقل وحلول شهر رمضان المبارك ونتيجة لارتفاع المشتقات النفطية والذي يؤدي إلى ارتفاع تكاليف زراعته ونقله من باب المزرعة إلى الأسواق .

البطاطس: بلغ المتوسط العام لسعر التجزئة في شهر مارس 2021م 560 ريال كجم بنسبة نقصان 11% بالمقارنة مع الشهر السابق وسجلت سقطة أعلى متوسط سعر 944 ريال/ كجم وأقل متوسط سعر سجلته المكلا 425 ريال/ كجم ويظهر من الجدول أن هناك انخفاض في أسعار متفاوتة بين محافظة وأخرى ومتوفر في الأسواق.

البببر الأخضر: بلغ المتوسط العام لسعر التجزئة 1145 ريال/ كجم في شهر مارس 2021م بنقصان وقدره 3% بالمقارنة مع الشهر السابق وسجلت محافظة المهرة أعلى متوسط 1369 ريال/ كجم أما أعلى زيادة في محافظة الضالع 13% وكان أدنى انخفاض في السعر في مأرب بنسبة 12% لتوفره في الأسواق.

البسباس الحار: بلغ المتوسط العام لسعر التجزئة في شهر مارس 2021م 1208 ريال / كجم بنسبة ارتفاع وقدرها 9% بالمقارنة مع الشهر السابق وكان أعلى متوسط بيع في سقطرى 2875 ريال/ كجم

وأقل متوسط سجلته الجوف 585 ريال/كجم وسجلت محافظة مأرب أعلى نسبة انخفاض 11% تليها محافظة تعز 4% متوفر في جميع الأسواق وهناك تفاوت في الأسعار انظر جدول (2).

الخيار: بلغ المتوسط العام لسعر التجزئة في شهر مارس 2021م 981 ريال / كجم بنسبة نقصان وقدرها 1% بالمقارنة مع الشهر السابق، وبلغ أعلى متوسط سعر في سقطرى 1375 ريال/كجم وأقل متوسط في الجوف 640 ريال/كجم وسجلت ح. سيئون أعلى نسبة زيادة بلغت 13%، أما بقية المحافظات فهناك تفاوت في أسعار الخيار من محافظة إلى أخرى ويعود السبب إلى توفره في الأسواق.

الجزر: بلغ المتوسط العام لسعر التجزئة في مارس 2021م 921 ريال/كجم بنسبة زيادة و قدرها 5% بالمقارنة مع الشهر السابق وبلغ أعلى متوسط في سقطرى 1500 ريال/كجم وأقل متوسط في الجوف 620 ريال/كجم وسجلت ابين أعلى نسبة زيادة بلغت نسبة 23%، والمحافظات الأخرى نسب متفاوتة بين الزيادة والنقصان ويعود السبب في زيادة أسعار الجزر لقلّة توفره في السوق إضافة إلى الرغبة في استهلاكه من قبل الأطفال وكبار السن في شرب عصير الجزر لفوائده الصحية في نمو الأطفال وتقوية النظر لدى الكبار وكذا استخدامه مؤخر في صناعة الحلويات وظلت أسعاره كما هي في محافظة عدن لم تتغير.

البامية: بلغ المتوسط العام لسعر التجزئة في مارس 2021م 1497 ريال/كجم بنسبة زيادة وقدرها 6% بالمقارنة مع الشهر السابق وبلغ أعلى متوسط في سقطرى 2333 ريال/كجم وأقل متوسط في الجوف 675 ريال/كجم وسجلت أعلى نسبة زيادة محافظة الضالع بنسبة قدرها 38% ونسب متفاوتة في المحافظات الأخرى من حيث الزيادة والنقصان انظر جدول (2) ويعود أسباب ارتفاع أسعار البامية إلى قلّة توفرها في الأسواق.

المانجو: بلغ المتوسط العام لسعر التجزئة في مارس 2021م 1431 ريال/كجم بنسبة نقصان بلغت 24% ويعود سبب نقصان سعر المانجو إلى توفره في الأسواق.

العنب: بلغ المتوسط العام لسعر التجزئة في مارس 2021م 1350 ريال/كجم بنسبة زيادة وقدرها 2.4% مع الشهر السابق ولا توجد معلومات حول إنتاج العنب لغرض التحليل لأنها غير متوفرة في جميع أسواق المحافظات.

الموز: بلغ المتوسط العام لسعر التجزئة في مارس 2021م 531 ريال/كجم. بزيادة قدرها 3.5% بالمقارنة مع الشهر السابق أما أقل سعر سجلته محافظة لحج 442 ريال/كجم، ونتوقع انخفاض أسعار الموز من الشهر القادم ودخول فصل الربيع (الصيف في بلادنا) وعند ما ترتفع درجة الحرارة يكون نضوج الموز سريعاً ويقل سعره في الأسواق وكذا تدفقه إلى الأسواق بكميات كبيرة ومنافسه في السوق سيكون المانجو والبنور لأنه سيحل علينا شهر رمضان المبارك.

الرمان: بلغ المتوسط العام لسعر التجزئة في مارس 2021م 1500 ريال/ كجم بنسبة زيادة وقدرها 10% بالمقارنة مع الشهر السابق ومتوفر بكميات بسيطة في الأسواق ولا توجد معلومات حول إنتاج الرمان لغرض التحليل لأنها غير متوفرة في جميع أسواق المحافظات ما عدى محافظة أبين

بعض التحديات التي يواجهها المزارعين في هذا الموسم:

❖ ارتفاع تكاليف الإنتاج بسبب ارتفاع أسعار الوقود بشكل جنوني ولهذا فإننا نوصي الدولة بالتدخل وعمل حل للمزارعين لان الزراعة قوة والتجارة قانون ونتوقع عزوف المزارعين عن الزراعة إذا استمر ارتفاع المشتقات النفطية وخاصة الزراعة على الابار ولهذا يجب البحث عن مشاريع تدعم المزارعين في الري الحديث وإدخال الطاقة الشمسية للمزارعين وبالمجان.

❖ تدهور أسعار صرف العملة المحلية أمام العملات الصعبة وهذه مشكلة كبيرة أثرت على متوسط دخل الفرد في المجتمع وضعف القوة الشرائية من قبل افراد المجتمع وهذا أدى استخدام إستراتيجيات التكيف في التغذية لقلّة مصدر الدخل وارتفاع تكاليف الاسرة المعيشية..

❖ ضعف القوة الشرائية لتدني دخل الفرد وتفشي البطالة بين الشباب القادرين على العمل.

❖ عدم وجود وسائل خزن حديثة لمنتجات المزارعين في الأسواق المركزية ووسائل النقل يعرض المزارعين لخسائر كبيرة وهذا ما لاحظناه في تدهور أسعار البصل والطماطم في هذا الموسم الزراعي 20-21م

❖ ارتفاع تكاليف الإنتاج والنقل إلى الأسواق وهذا يؤثر على دخل المزارع لأنه يضطر إلى بيع إنتاجه باب المزرعة عبر الوسيط.

وعليه نوصي بالآتي:

- 1- عمل وسائل خزن حديثة لمنتجات المزارعين في الأسواق المركزية.
- 2- دعم المزارعين بالطاقة الشمسية وإدخال الري الحديث في الزراعة بشكل عام.
- 3- تسهيل عملية التصدير إلى دول الجوار وعدم تأخير الفواكه والخضروات مثل البصل في المنافذ البرية.
- 4- تخفيض أسعار المشتقات النفطية للمزارعين وعمل محطات خاصة للمزارعين بخفض السعر بنسبة 20% عن بيعة في المحطات الأخرى.
- 5- إعادة تأهيل وتشغيل مصنع الطماطم في محافظة لحج في منطقة الفيوش وتشجيع القطاع الخاص للاستثمار في هذا المجال.

جدول رقم (2) متوسط اسعار تجزئة الخضروات (ريال/كجم) مارس 2021 ونسبة التغير مع الشهر السابق

السلع	المحافظة	عدن	لحج	أبين	الضالع	شبوة	المكلا	ح. سينون	المهرة	سقطرى	الجوف	تعز	مأرب	المتوسط الشهري
البصل	مارس	358	358	513	475	340	340	303	500	838	480	403	500	451
	فبراير	892	988	860	675	888	938	694	1163	1750	663	749	695	913
	التغير %	-59.9	-63.8	-40.3	-29.6	-61.7	-63.8	-56.3	-57.0	-52.1	-27.6	-46.2	-28.1	-50.6
الطماطم	مارس	388	385	356	500	245	314	204	406	1,050	330	347	250	398
	فبراير	292	298	390	400	233	274	200	378	900	406	370	275	368
	التغير %	32.9	29.2	-8.7	25.0	5.2	14.6	2.0	7.4	16.7	-18.7	-6.2	-9.1	8.1
البطاطس	مارس	429	463	531	650	493	425	462	588	944	645	506	580	560
	فبراير	475	542	631	725	578	550	600	691	800	694	613	645	629
	التغير %	-9.7	-14.6	-15.8	-10.3	-14.7	-22.7	-23.0	-14.9	18.0	-7.1	-17.5	-10.1	-11.0
البربر الأخضر	مارس	1142	1313	1100	1325	1235	1379	1267	1369		589	874	1000	1145
	فبراير	1058	1256	1117	1175	1108	1306	1167	1375	2000	541	860	1140	1175
	التغير %	7.9	4.5	-1.5	12.8	11.5	5.6	8.6	-0.4	-100.0	8.9	1.6	-12.3	-2.6
البسباس الحار	مارس	850	1100	1367	900	1290	1135	1210	1306	2875	585	881	1000	1208
	فبراير	650	879	1390	750	1220	958	1140	1213	2531	551	917	1120	1110
	التغير %	30.8	25.1	-1.7	20.0	5.7	18.5	6.1	7.7	13.6	6.2	-3.9	-10.7	8.9
خيار	مارس	950	910	1220	769	983	1113	889	1131	1375	640	793	1000	981
	فبراير	942	848	1210	688	960	952	789	1006	1875	699	744	1130	987
	التغير %	0.8	7.3	0.8	11.8	2.4	16.9	12.7	12.4	-26.7	-8.4	6.6	-11.5	-0.6
جزر	مارس	1000	920	950	883	1113	730	956	1500	652	806	620		921
	فبراير	1000	925	775	875	992	702	888	1375	643	764	740		880
	التغير %	0.0	-0.5	22.6	0.9	12.2	4.0	7.7	9.1	1.4	5.5	-16.2		4.7
البامية	مارس	1392	1390	1204	1375	1370	1708	2286	1642	2333	675	1092	1410	1497
	فبراير	1367	1402	1321	1000	1345	1608	1979	1635	2000	688	1070	1605	1418
	التغير %	1.8	-0.9	-1.9	37.5	1.9	6.2	15.5	0.4	16.7	-1.9	2.1	-12.1	5.6

1431	1500	819	569	2000	1750	1225	1633	1400	1750	1,600	1405	1525	مارس	مانجو
1872					2042	1300	1786	1350		2500	1688	2438	فبراير	
-24					-14.3	-6	-9	4		-36	-17	-37.4	التغير %	
1350								1200		1500			مارس	عنب
1319								1200		1438			فبراير	
2.4								0.0		4.3			التغير %	
531	500	483	573	844	550	477	581	513	475	458	442	479	مارس	موز
513	520	473	538	975	531	481	517	493	394	373	408	458	فبراير	
3.5	-3.8	2.1	6.5	-13.4	3.6	-0.8	12.4	4.1	20.6	22.8	8.3	4.6	التغير %	
1500										1500			مارس	رمان
1450							1500			1400			فبراير	
3.4										7.1			التغير %	

1.1.3. أسعار التجزئة للمنتجات الحيوانية:

توفرت خلال مارس 2021م في أسواق المدينة والريف في المحافظات أنواع المنتجات الحيوانية ومنها (اللحم البقري، اللحم الغنمي، حليب الأبقار المحلي، الزبادي، لحم الدجاج وبيض المائدة) ومن خلال الأسعار المرصودة المبينة في الجدول رقم (3) تبين ما يلي:

اللحم البقري: بلغ المتوسط العام لسعر التجزئة 6348 ريال/ كجم في مارس 2021 م بنسبة زيادة وقدرها 2% بالمقارنة مع الشهر السابق، وبلغ أعلى سعر بيع بالتجزئة في محافظة لحج 8225 ريال/ كجم وسجل أدنى سعر بيع بالتجزئة في الضالع 4500 ريال/ كجم وبلغت أعلى نسبة ارتفاع 12% في محافظة مأرب أما سبب ارتفاع أسعار اللحم البقري هو تدهور العملة المحلية أمام العملات الصعبة.

اللحم الغنمي: بلغ المتوسط العام لسعر الكيلو جرام من اللحم الغنمي في مارس 2021م 6622 ريال/ كجم بنسبة زيادة وقدرها 2% بالمقارنة مع الشهر السابق وسجلت عند أعلى سعر بيع 8167 ريال/ كجم أما أدنى سعر فقد سجلته محافظة سقطرى 3125 ريال/ للكيلوجرام وظل السعر كما هو في الشهر السابق في بعض المحافظات عدن- الضالع - ح. المكلا واللحوم متوفرة في الملاحم لكن تدهور العملة المحلية أمام العملات الصعبة أثر على أسعار لحوم الأغنام وإذا استمر التدهور فإن الأمن الغذائي سيتأثر (انظر جدول 3).

الحليب البقري المحلي: بلغ المتوسط العام لسعر الحليب المحلي 725 ريال/ لتر في مارس 2021م بالمقارنة مع الشهر السابق بنسبة نقصان قدرها 1% وبلغ أعلى متوسط سعر البيع في محافظة أبين 838 ريال/ كجم، أما أقل متوسط سعر في لحج 600 ريال/ كجم وظل السعر كما هو في الشهر السابق في المحافظات الأخرى وارتفاع بنسب متفاوتة في بعض المحافظات (انظر جدول 3).

الزبادي: بلغ المتوسط العام لسعر الزبادي (500جم) 499 ريال في مارس 2021م بدون أي زيادة تذكر بالمقارنة مع الشهر السابق وبلغ أعلى متوسط سعر في شبوة 606 ريال أما أقل متوسط سعر في محافظة مأرب 388 ريال وظل السعر كما هو في الشهر السابق في بعض المحافظات وارتفاع بنسب متفاوتة في بعضها (انظر جدول 3).

لحم الدجاج: بلغ المتوسط العام لسعر لحم الدجاج 2217 ريال/ كجم في مارس 2021م بنسبة زيادة مقدارها 4.4% تقريباً بالمقارنة مع الشهر السابق وسجلت محافظة الجوف أعلى سعر بلغ 3040 ريال/ كجم أما سبب ارتفاع أسعار لحم الدجاج يعود إلى تدهور العملة المحلية أمام العملة الصعبة وارتفاع أسعار العليقة المركزة بتربية الدواجن (أنظر جدول رقم 3).

البيض: بلغ المتوسط العام لسعر البيض في مارس 2021م 2894 ريال/ (طبق 30 حبة) مسجلاً نسبة نقصان قدرها 3% تقريباً بالمقارنة مع الشهر السابق، وسجلت محافظة سقطرى أعلى سعر

3500 ريال/ طبق 30 حبة)، بينما بلغ أدنى سعر في الجوف 2141ريال/ (طبق 30 حبة). يعود سبب انخفاض أسعار البيض إلى تلف البيض لعدم وجود الكهرباء وارتفاع درجات الحرارة لدخول فصل الصيف وتكاليف تربية الدواجن وتدهور العملة المحلية أمام العملة الصعبة.

هناك تحديات أمام المزارعين في إنتاج المنتجات الحيوانية نوجزها في الآتي:

❖ ارتفاع العلائق المركزة وخاصة في تغذية الدواجن وذلك يعود الى تدهور العملة المحلية أمام العملات الصعبة.

❖ لا يستطيع المزارع تسويق حيواناته التي يقوم بتربيتها لارتفاع تكاليف نقلها وإنما يتم بيعها عبر الوسطاء ويتم الشراء من المنازل أو من باب المزرعة ولهذا الوسيط يتحكم في السعر.

❖ الخوف من انتشار فيروس كورونا COVID-20 وهذا سيعرض المزارعين إلى خسائر كبيرة لصعوبة تسويق منتجاتهم وسيؤثر على سبل المعيشة وخاصة صغار المزارعين والمعتمدين على دخلهم الرئيسي من الإنتاج الحيواني.

وعليه نوصي بالآتي:

❖ دعم الأسر الفقيرة بمشاريع التربية للثروة الحيوانية (ماعز، ضان، دواجن) حتى يسهل على المزارعين تسويق حيواناتهم بسهولة وبدون تكاليف كبيرة وكانت مثل هذه المشاريع تنفذ من قبل صندوق تشجيع الإنتاج الزراعي والسمكي ولكنها توقفت بسبب الحرب في البلاد وهناك مشاريع يتم تمويلها من قبل المنظمات الدولية التي تعمل في بلادنا ونطالب باستمرارها لأنها تحسن من دخل الاسرة المعيشية وتوفر لها الغذاء اللازم.

جدول رقم (3) متوسط أسعار المنتجات الحيوانية (ريال/ كجم) مارس 2021 ونسبة التغير مع الشهر السابق

السلع	التغير	عدن	لحج	أبين	الضالع	شبو	ح. المكلا	ح. سينون	المهرة	سقطرى	الجوف	تعز	مأرب	المتوسط الشهري
اللحم البقري	مارس	7750	8225	7729	4500	5000	6625	4600	7500		5388	5510	7000	6348
	فبراير	7750	7650	7563	4500	5000	6625	4600	7563		5394	5500	6250	6218
	التغير %	0.0	7.5	2.2	0.0	0.0	0.0	0.0	-0.8		-0.1	0.2	12.0	2.1
اللحم الغنمي	مارس	8167	7500	6042	5500	7531	6917	7063	7833	3125	6998	5583	7200	6622
	فبراير	8167	7050	5885	5500	7344	6917	6869	7750	3000	6636	5890	7050	6505
	التغير %	0.0	6.4	2.7	0.0	2.5	0.0	2.8	1.1	4.2	5.5	-5.2	2.1	1.8
حليب بقري محلي	مارس	650	600	838	800	710	737					737		725
	فبراير	667	600	825	800	710	709					728	800	730
	التغير %	-2.5	0.0	1.6	0.0	0.0	3.9					1.2		-0.7
الزبادي	مارس	464	498	414	400	606	492	500	563	750	455	456	388	499
	فبراير	500	463	409	400	579	477	500	546	750	459	463	440	499
	التغير %	-7.2	7.6	1.2	0.0	4.7	3.1	0.0	3.1	0.0	-0.9	-1.5	-11.8	0.0
لحم الدجاج	مارس	2,058	1938	1,821	3,125	1775	1738	2175	1,988	2,000	3,040	2708	2240	2217.2
	فبراير	2042	1829	1813	2325	1753	1710	2097	1994	2000	2996	2719	2200	2123.2
	التغير %	0.8	6.0	0.4	34.4	1.3	1.6	3.7	-0.3	0.0	1.5	-0.4	1.8	4.4
بيض (30 حبة)	مارس	2708	2938	2838	3075	2940	2779	2816	3238	3500	2141	2580	3175	2894
	فبراير	2958	2975	2954	3175	3020	3050	3031	3338	3500	2148	2665	2825	2970
	التغير %	-8.5	-1.2	-3.9	-3.1	-2.6	-8.9	-7.1	-3.0	0.0	-0.3	-3.2	12.4	-2.6

1.1. أسعار المورد/المنتج (أسواق الجملة):

1.2.1. الخضروات المحلية:

توفرت الخضروات المحلية خلال شهر مارس 2021م وتباع بالجملة في أسواق المدينة والريف ومنها (الطماطم البطاطس، البصل، البببر الأخضر، البسباس الحار والبامية، خيار، جزر، مانجو، عنب، موز ورمال والجدول رقم (4) يوضح بيع أسعار الجملة ومقارنتها مع أسعار الشهر السابق وفيما يلي عرض لأسعار الخضروات المحلية بالجملة:

البطاطس: بلغ المتوسط العام لسعر البطاطس بالجملة في عبوات تزن 20 كجم خلال مارس 2021م 10531 ريال بنسبة نقصان قدرها 17% بالمقارنة مع الشهر السابق، حيث سجلت محافظة سقطرى أعلى متوسط سعر بيع بالجملة بلغ 18250 ريال وأدنى متوسط سعر بيع بالجملة في الجوف بلغ 7069 ريال، أما سبب انخفاض السعر يعود إلى توفرها في الأسواق.

الطماطم: بلغ المتوسط العام لسعر الطماطم بالجملة في عبوات تزن 20 كجم خلال مارس 2021م 5219 ريال بنسبة نقصان بلغت 16% وبلغ أعلى متوسط سعر بيع بالجملة 15750 ريال في محافظة سقطرى، أما أدنى متوسط سعر بيع بالجملة في محافظة ح. سيئون بلغت 2672 ريال ونلاحظ أن هناك انخفاض في أسعار الطماطم بالجملة في جميع المحافظات ويعود السبب إلى استمرار عملية جني الطماطم وتدفق الإنتاج إلى أسواق الجملة ونتوقع ارتفاع أسعار الطماطم من نهاية الشهر القادم (مارس) وسيكون متوفرًا في الأسواق بكميات متوسطة.

البصل: بلغ المتوسط العام لسعر البببر الأخضر بالجملة في عبوات تزن 20 كجم خلال مارس 2021م 6964 ريال بنسبة انخفاض قدرها 17% مقارنة مع الشهر السابق، وسجلت محافظة سقطرى أعلى متوسط سعر 14025 ريال وذلك لارتفاع تكاليف النقل البحري إلى محافظة أرخبيل سقطرى، بينما أقل متوسط سعر سجلته محافظة ح سيئون 4123 ريال، وقد كان متوفر في جميع المحافظات ونلاحظ أن هناك قواطر محملة لغرض التصدير تتجه إلى الدول المجاورة.

البببر الأخضر: بلغ المتوسط العام لسعر البببر الأخضر بالجملة في عبوات تزن 20 كجم خلال مارس 2021م 13797 ريال بنسبة زيادة قدرها 3% مقارنة مع الشهر السابق، وسجلت محافظة المهرة أعلى متوسط سعر 20500 ريال، بينما أقل متوسط سعر سجلته محافظة الجوف 3947 ريال، وقد كان متوفر في معظم المحافظات ما عدا محافظة أرخبيل سقطرى والسبب ارتفاع تكاليف النقل البحري إلى الجزيرة.

البسباس الحار: بلغ المتوسط العام لسعر البسباس الحار بالجملة في عبوات تزن 20 كجم خلال مارس 2021م 11475 ريال بنسبة نقصان قدرها 12% بالمقارنة مع الشهر السابق، وسجلت

محافظة المهرة اعلي سعر 18383 ريال، بينما أدنى سعر سجلته محافظة عدن بلغ 4250 ريال، وهناك تفاوت في الأسعار ما بين الزيادة والنقصان في أسواق (المدينة والريف).

الخيار: بلغ المتوسط العام بالجملة في عبوات وزن 20 كجم خلال مارس 2021م 13257 ريال بنسبة زيادة قدرها 14% بالمقارنة مع الشهر السابق، وسجلت محافظة سقطرى أعلى متوسط سعر، حيث بلغ 28000 ريال إما أدنى متوسط سعر في الجوف 7238 ريال.

الجزر: بلغ المتوسط العام لسعر الجزر بالجملة في عبوات وزن 20 كجم خلال مارس 2021م 12338 ريال نسبة انخفاض 10.5% بالمقارنة مع الشهر السابق وسجلت محافظة لحج أعلى متوسط سعر حيث بلغ 15375 ريال أما أدنى متوسط سعر في الجوف 6275 ريال ونسب متفاوتة في المحافظات الأخرى بين زيادة ونقصان، جدول رقم 4.

البامية: بلغ المتوسط العام لسعر البامية بالجملة عبوة 20 كجم في مارس 2021م 17492 ريال بنسبة نقصان قدرها 1% بالمقارنة مع الشهر السابق، بينما بلغ أعلى متوسط سعر بيع بالجملة في المهرة 28083 ريال أما أدنى متوسط سعر بيع بالجملة فقد بلغ 6715 ريال في الجوف أما بقية المحافظات أسعارها بين زيادة ونقصان (انظر جدول 4).

جدول رقم (4) متوسط سعر الخضروات المحلية بالجملة مارس 2021م ونسبة التغير مع الشهر السابق

الخضروات	الشهر	عدن	لحج	أبين	الضالع	شبة	ح. المكلا	ح. سينون	المهرة	سقطرى	الجوف	تعز	مأرب	المتوسط الشهري
البطاطس 20 كجم	مارس	7,588	7083	10,113	12,250	8625	7010	6231	8,333	14,500	6,206	9313	8200	8788
	فبراير	7838	8250	11925	13000	10583	8775	7266	10583	18250	7069	11531	11300	10531
	التغير %	-3.2	-14.1	-15.2	-5.8	-18.5	-20.1	-14.2	-21.3	-20.5	-12.2	-19.2	-27.4	-16.6
الطماطم 20 كجم	مارس	4,975	5021	5,150	8,875	3542	4275	3138	6,358	12,000	2,907	5271	3275	5399
	فبراير	3538	3979	4238	7000	3250	3846	2672	5292	15750	2997	5521	4550	5219
	التغير %	40.6	26.2	21.5	26.8	9.0	11.2	17.4	20.1	-23.8	-3.0	-4.5	-28.0	3.4
البصل 24-22 كجم	مارس	3,713	6042	7,104	6,500	4250	5098	3359	6,667	11,000	5,655	6950	8600	6245
	فبراير	4783	7708	6167	8250	5250	6138	4123	6875	14025	5503	7021	7725	6964
	التغير %	-22.4	-22	15	-21	-19	-17	-19	-3.0	-21.6	2.8	-1.0	11	-10
الببير الأخضر 20 كجم	مارس	17,438	17875	11,500	18,250	12250	19421	14023	19,375	5,322		15271	12200	14811
	فبراير	12656	16938	11000	15250	10750	18333	12492	20500	3947		15250	14650	13797
	التغير %	37.8	5.5	4.5	19.7	14.0	5.9	12.3	-5.5	34.8		0.1	-16.7	7.4
البسباس الحار 20 كجم	مارس	6,750	12417	10,708	12,750	12167	16104	12583	20,357	4,581		15167	13000	12417
	فبراير	4250	11958	11625	10000	11333	14079	11377	18383	4550		15292	13375	11475
	التغير %	58.8	3.8	-7.9	27.5	7.4	14.4	10.6	10.7	0.7		-0.8	-2.8	8.2
الخيار 20 كجم	مارس	11,883	13900	8,875	12,000	10750	14550	14305	18,889	17,500	6,022	12938	13900	12959
	فبراير	13500	12058	8833	10750	10167	13400	12471	17972	28000	7238	10250	14450	13257
	التغير %	-12.0	15.3	0.5	11.6	5.7	8.6	14.7	5.1	-37.5	-16.8	26.2	-3.8	-2.2
الجزر 20 كجم	مارس	13,875	15400	9,200	16,500	11000	15367	11618	15,576	14,000	6,142	13354	10000	12699
	فبراير	13562	15375	9200	14750	11333	14463	11403	14785	14000	6275	11104	11800	12338
	التغير %	2.3	0.2	0.0	11.9	-2.9	6.3	1.9	5.4	0.0	-2.1	20.3	-15.3	2.7
البامية 20 كجم	مارس	15,813	19350	12,583	19,000	12250	23088	24606	24,458	6,390		18167	13800	17228
	فبراير	18063	18975	12875	16750	12500	21092	23549	28083	6715		18063	15750	17492
	التغير %	-12.5	2.0	-2.3	13.4	-2.0	9.5	4.5	-12.9	-4.8		0.6	-12.4	-1.5

1.2.2. الحيوانات والدواجن الحية والبيض:

الجدول رقم (5) يبين أسعار الحيوانات الحية (الضأن والماعز والدجاج والبيض) في مارس 2021 م وفيما يلي عرض أهم ما تضمنه الجدول:

ضأن عمر 6 أشهر وزن 12 كجم: بلغ متوسط سعر الضأن عمر 6 أشهر وزن 12 كجم 63183 ريال/ رأس في مارس 2021 م بنسبة زيادة بلغت 3.1% بالمقارنة مع الشهر السابق، وبلغ أعلى متوسط سعر في محافظة ح-المكلا 87375 ريال/ رأس وأدنى متوسط سعر سجلته محافظة سقطرى 29000 ريال/ رأس.

ضأن عمر 12 شهر وزن 18 كجم: بلغ متوسط سعر الضأن عمر 12 شهر وزن 18 كجم 78912 ريال/ رأس في مارس 2021 م بنسبة زيادة بلغت 4.3% بالمقارنة مع الشهر السابق، وسجلت محافظة شبوة أعلى متوسط سعر للبيع 105000 ريال/ رأس، أما أدنى متوسط سعر في محافظة سقطرى 42500 ريال/ رأس، وقد سجلت المكلا أعلى ارتفاع 17% والسبب تدهور العملة المحلية أمام العملات الصعبة.

ماعز عمر 6 أشهر وزن 12 كجم: بلغ المتوسط العام لسعر الماعز عمر 6 أشهر وزن 12 كجم في مارس 2021 م 65678 ريال/ رأس بنسبة زيادة 4% بالمقارنة مع الشهر السابق، وبلغ أعلى متوسط سعر في محافظة حضرموت 93458 ريال/ رأس وأدنى متوسط سعر في محافظة سقطرى 37500 ريال/ رأس ويعود سبب انخفاض الأسعار بسبب كثرة العرض وقلة الطلب.

ماعز عمر 12 شهر وزن 18 كجم: بلغ المتوسط العام لسعر الماعز عمر 12 شهر وزن 18 كجم في شهر مارس 2021 م 81335 ريال/ رأس بنسبة ارتفاع بلغت 4.3% بالمقارنة مع الشهر السابق، وبلغ أعلى متوسط سعر في شبوة 110000 ريال/ رأس وأدنى متوسط سعر في محافظة سقطرى 47500 ريال/ رأس ويعود سبب انخفاض الأسعار في بعض المحافظات إلى قلة الوارد إلى الأسواق وعدم قدرة المواطنين على الشراء نتيجة لتدهور العملة الصعبة أمام العملة المحلية وعدم صرف المرتبات الشهرية في وقتها المحدد في القطاع العسكري والمدني..

الدجاج الحي 1 كجم: بلغ المتوسط العام لسعر للدجاج الحي 1 كجم في مارس 2021 م 2661 ريال بنسبة زيادة قدرها 4% بالمقارنة مع الشهر السابق وبلغ أعلى متوسط سعر في محافظة شبوة 3167 ريال، أما أدنى متوسط سعر في الضالع 2200 ريال، بينما المحافظات الأخرى هناك انخفاضات في السعر وبنسب متفاوتة ويعود نتيجة للظروف الصعبة الذي يمر بها المواطنين.

بيض (12 طبق كرتون): بلغ متوسط سعر البيض 12 طبق (كرتون) في مارس 2021 م 33513 ريال/ كرتون (12 طبق) بنسبة زيادة قدرها 18.4% بالمقارنة مع الشهر السابق، حيث سجلت محافظة المهرة أعلى متوسط سعر بلغ 36375 ريال/ كرتون وأدنى متوسط سعر سجلته محافظة مارب 27875 ريال/ كرتون نلاحظ أن هناك ارتفاع في الأسعار في معظم المحافظات الأخرى بنسب متفاوتة ويعود ذلك إلى ارتفاع صرف العملة الصعبة أمام العملة المحلية أي أن هناك فجوة كبيرة بين الدخل والخرج للأسرة اليمنية بسبب ارتفاع الأسعار بشكل عام.

جدول رقم (5) متوسط أسعار الحيوانات الحية والدجاج الحي (ريال/رأس/دجاج) مارس 2021 م ونسبة التغير مع الشهر السابق

النوع والعمر	التغير	عدن	لحج	أبين	الضالع	شبو	ح المكلا	ح. سينون	المهرة	سقطرى	الجوف	تعز	مارب	متوسط الشهر
ضأن عمر 6 أشهر متوسط وزن 12 كجم	مارس	77750	63500	61667	46088	80833	86667	68938	75550	29000	69143	35875		63183
	فبراير	74000	59417	61667	44700	82917	87375	68300	72356	29000	66985	33292		61302
	التغير %	5.1	6.9	0.0	3.1	-2.5	-0.8	0.9	4.4	0.0		7.8		3.1
ضأن عمر 12 شهر متوسط وزن 18 كجم	مارس	92500	76917	74167	63688	86083	96208	76625	89800	42,500	90436	60000	107500	79702
	فبراير	91625	75583	74167	58375	105000	96938	75400	87013	42500	89806	58406	103025	78912
	التغير %	5.1	6.9	0.0	3.1	-2.5	-0.8	0.9	4.4	0.0		7.8		3.1
ماعز عمر 6 أشهر متوسط وزن 12 كجم	مارس	81250	64833	64167	48006	85000	93000	71075	77333	37500	57148	39833	66250	65450
	فبراير	80000	62667	64167	46313	86250	93458	70381	79385	37500	57203	37771	64563	65678
	التغير %	1.6	3.5	0.0	3.7	-1.4	-0.5	1.0	-2.6	0.0		5.5	2.6	-0.3
ماعز عمر 12 شهر متوسط وزن 18 كجم	مارس	105000	80833	75833	68688	1E+05	103917	80231	96700	47500	59213	68344	86250	81806
	فبراير	102750	79500	75833	62438	110000	103292	80081	93988	47500	74119	66708	79813	81335
	التغير %	2.2	1.7	0.0	10.0	-0.8	0.6	0.2	2.9	0.0	-20.1	2.5	8.1	0.6
دجاج حي (1 كجم)	مارس	3167	2654	2435	2950	3167	2933	2319	2917		2898	2440	2920	2800
	فبراير	3167	2458	2403	2200	3167	2867	2269	2917		2883	2463	2480	2661
	التغير %	0.0	8.0	1.3	34.1	0.0	2.3	2.2	0.0		0.5	-0.9	17.7	5.2
بيض المائدة (12 طبق/كرتون)	مارس	29500	28675	30667	34250	29625	29458	31581	34125	38000	24667	27321	30000	30656
	فبراير	34250	32000	33000	35,250	34775	32979	34050	36375	38000		30083	27875	32824
	التغير %	-13.9	-10.4	-7.1	-2.8	-14.8	-10.7	-7.3	-6.2	0.0	-2.3	-9.2	7.6	-6.6

1.2. أسعار الأعلاف:

الأعلاف الخضراء: كما هو موضح في الجدول رقم (6).

الذرة الرفيعة: بلغ المتوسط العام لسعر أعلاف الذرة الرفيعة في مارس 2021 م 182 ريال/ كجم زيادة بلغ 3% بالمقارنة مع الشهر السابق، وسجلت محافظة المهرة أعلى سعر بلغ 321 ريال/ كجم وأدنى متوسط سعر سجلته محافظة ابين 37 ريال/ كجم.

البرسيم: بلغ متوسط سعر البرسيم في مارس 2021 م الكيلوجرام 184 ريال/ كجم بنسبة زياده بلغت 3% بالمقارنة مع الشهر السابق، وبلغ أعلى متوسط سعر في محافظة المهرة 383 ريال وأدنى متوسط سعر في تعز 43 ريال ولم يتوفر علف البرسيم في محافظات لحج والضالع سقطرى وأبين وذلك لارتفاع درجة الحرارة في هذه المحافظات لكن اعتقد انه متواجد زراعته في الريف وخاصة في المحافظات الثلاث وهي لحج وأبين والضالع أي في المرتفعات الجبلية حيث درجات الحرارة منخفضة وتتغذى عليه الأبقار لأنه يعمل على زيادة كمية إنتاج اللبن ويعتبر مكمل غذائي للأبقار في المناطق الريفية .

الشعير: بلغ المتوسط العام لسعر الشعير في مارس 2021 م 209 ريال بنسبة انخفاض قدرها 7% بالمقارنة مع الشهر السابق ولم تتوفر أعلاف الشعير في غالبية المحافظات ما عدى، مأرب شبوة، حضرموت المكلا، المهرة والجوف. وأسعار الكيلوجرام متفاوتة بين محافظة وأخرى وثابتة في محافظتي شبوة وح. المكلا.

أعلاف جافة: بلغ المتوسط العام مارس 2021 م لسعر العلف الجاف في المحافظات لأسواق المدينة والريف 240 ريال/كجم زيادة تذكر بالمقارنة مع الشهر السابق، وسجلت محافظة المهرة أعلى متوسط للسعر بلغ 231 ريال/ كجم.

الأعلاف المركزة: بلغ المتوسط العام لسعر الأعلاف المركزة في المحافظات لأسواق المدينة والريف مارس 2021 م 200 ريال/ كجم بنسبة ارتفاع بلغت 19 % بالمقارنة مع الشهر السابق يعود السبب إلى تدهور العملة المحلية أمام العملات الصعبة.

جدول رقم (6) متوسط اسعار الأعلاف الخضراء (ريال/ كجم) مارس 2021م ونسبة التغير مع الشهر السابق

أعلاف خضراء	التغير	عدن	لحج	أبين	الضالع	شبو	ح. المكلا	ح. سينون	المهرة	سقطرى	الجوف	تعز	مارب	المتوسط العام
ذره رفيعة	مارس	250	120	37		98	196	186	321		210	218		182
	فبراير	250	100	37		98	194	181	308		210	217		177
	التغير %	0.0	20.0	0.0		0.0	1.0	2.8	4.2		0.0	0.5		2.8
برسيم	مارس	128				98	234	184	383		221	43		184
	فبراير	130				98	233	181	375		214	54	153	180
	التغير %	-1.5				0	0	2	2.1		3.3	-20.4	-100	3
شعير	مارس					95	250		232		260			209
	فبراير					95	250		222		330			224
	التغير %					0.0	0.0		4.5		-21.2			-6.7

جدول رقم (7) متوسط أسعار الأعلاف الجافة والمركزة (ريال/ كجم) مارس 2021م ونسبة التغير مع الشهر السابق

الأعلاف	التغير	عدن	لحج	أبين	الضالع	شبو	ح. المكلا	ح. سينون	المهرة	سقطرى	الجوف	تعز	مارب	المتوسط العام
أعلاف جافة	مارس	250	300	81			214	218	431		275	195	200	240
	فبراير	250	300	81	80		210	201	450		269	220	168	223
	التغير %	0.0	0.0	0.0	-100		1.9	8.5	-4.2		2.2	-11.4	19.0	7.9
أعلاف مركزة	مارس			95	150	500	475	347		250	285		306.5	200
	فبراير			138	150	500	475	328		243	283	100	285.2	168
	التغير %			-31.2	0.0	0.0	0.0	5.8		2.9	0.7	-100	7.5	19.0

2. أسعار المدخلات الزراعية والحيوانية:

الجدول رقم (8) يبين متوسط أسعار بذور الخضروات المأخوذة من أسواق المدن والأرياف للمحافظات المستهدفة وتشمل بذور الطماطم، البصل، الفلفل الحلو، البسباس الحار والبامية خلال مارس 2021 ونوجزها فيما يلي:

البطاطس: لم تتوفر أي تقاوي في شهر مارس 2021م.

الطماطم بلغ المتوسط العام في فبراير 2021م لسعر بذور الطماطم 164860 ريال/ كجم، بنسبة زيادة قدرها 2% عن الشهر السابق، وبلغ أعلى سعر لبذور الطماطم 350000 ريال/ كجم في عدن، وأقل سعر في الجوف، حيث بلغ 56256 ريال/ كجم.

البصل: بلغ المتوسط العام لسعر البصل في مارس 2021م 29684 ريال/ كجم بنسبة زيادة قدرها 10% عن الشهر السابق، وقد بلغ أعلى سعر لبذور البصل في محافظة لحج 49200 كجم ريال وأقل سعر في تعز 7846 ريال/ كجم.

الفلفل الحلو(الببر): بلغ المتوسط العام لسعر بذور الفلفل الحلو لشهر مارس 2021م 35883 ريال كجم وتوجد زيادة قدرها 3% تقريبا بالمقارنة مع الشهر السابق وسجلت مارب أعلى سعر 67500 ريال/كجم وأدنى سعر سجل في تعز 2600 ريال/ كجم ولم تظهر الأسعار في المحافظات عدن-لحج-أبين-الضالع – شبوة-المهرة - سقطرى.

البسباس الحار: بلغ المتوسط العام لسعر البسباس الحار مارس 2021م 25563 ريال/ كجم بنسبة زيادة 1% عن الشهر السابق وبلغ أعلى سعر 60000 ريال/ كجم في محافظة شبوة وأقل سعر 4802 ريال/ كجم في تعز والأسعار لازالت متفاوتة من محافظة إلى أخرى وعليه فأن الأسعار بحاجة إلى مراجعة من حيث السعر والصنف.

البامية: بلغ المتوسط العام لسعر بذور البامية في مارس 2021م 14317 ريال/ كجم بنسبة زيادة وقدرها 6% عن الشهر السابق وكان أعلى سعر في محافظة المهرة 35000 ريال/ كجم وأقل سعر في سيئون قدره 3188 ريال/ كجم وبشكل عام فإن أسعار بذور الخضروات بحاجة أيضاً إلى مراجعة من مصادر بيعها وأصنافها.

الأسمدة العضوية:

السماذ البلدي: بلغ المتوسط العام لسعر الكيلوجرام للسماذ البلدي في أسواق المدينة والريف شهر مارس 2021م 129 ريال/ كجم بنسبة نقصان بلغت 7% عن الشهر السابق، ولوحظ تباين كبير بين المحافظات في أسعار السماذ البلدي وقد كررنا هذه الملاحظة في تقاريرنا السابقة.

الأسمدة الكيميائية:

الجدول رقم (9) يبين أسعار الأسمدة الكيميائية سماد ليوريا، السوبر فوسفات والسماد المركب (NPK)، مارس 2021م ومقارنتها بالشهر السابق ونوجز تفاصيلها فيما يلي:

اليوريا: بلغ متوسط السعر العام مارس 2021م 1000 ريال/كجم، بنقصان بنسبة 3% بالمقارنة مع الشهر السابق وبلغ أعلى سعر في تعز 1656 ريال/كجم وأقل سعر في حضرموت المكلا 594 ريال/كجم ونلاحظ أن هناك فروقات كبيرة في الأسعار وبحاجة إلى مراجعة.

السوبر فوسفات: بلغ المتوسط العام للأسعار مارس 2021م 1545 ريال/كجم بنسبة نقصان قدرها 22% بالمقارنة مع الشهر السابق وبلغ أعلى سعر في لحج 3500 ريال/كجم وأقل سعر في الجوف 734 ريال/كجم، ولم تذكر أسعار السوبر فوسفات في بعض المحافظات (أبين - الضالع - المهرة - سقطرى) وهذا أيضا بحاجة إلى مراجعة انظر جدول (9).

السماد المركب (NPK): بلغ المتوسط العام للأسعار في مارس 2021م 1874 ريال/كجم زيادة بنسبة 2% بالمقارنة مع الشهر السابق، وبلغ أعلى سعر في محافظة لحج 2870 ريال وأدنى سعر في محافظة الجوف 822 ريال/كجم ولم يتم التطرق إلى أسعار السماد المركب في بعض المحافظات (المهرة، سقطرى) وهذا أيضا بحاجة إلى مراجعة.

المبيدات الحشرية:

مبيد أميتاكلوبرايد: بلغ متوسط السعر العام في مارس 2021م 16984 ريال/لتر بزيادة 4% بالمقارنة مع أسعار الشهر السابق وقد سجلت المهرة أعلى سعر بلغ 35000 ريال/لتر أما أسعار المحافظات الأخرى نلاحظ من الجدول رقم (10) أن الأسعار مختلفة من محافظة إلى أخرى ومعظمها أسعار ثابتة لم تظهر أي زيادة تذكر.

مبيد أبا مكتين: بلغ متوسط السعر العام في مارس 2021م 17039 ريال/لتر بنسبة زيادة 7% بالمقارنة مع الشهر السابق وسجلت سقطرى أعلى سعر بلغ 35000 ريال/لتر أما أدنى سعر فقد كان في المهرة 11969 ريال/كجم (جدول 10).

المبيدات الفطرية:

مبيد فيورازيول: بلغ متوسط السعر العام في مارس 2021م 19490 ريال/لتر بنسبة زيادة 1% تقريبا بالمقارنة مع أسعار الشهر السابق وقد سجلت المهرة أعلى سعر بلغ 35000 ريال/لتر وسجلت عدن أدنى سعر بلغ 12000 ريال/لتر (جدول رقم 10).

مبيد كار بين دازيم: بلغ متوسط السعر في مارس 2021م 17137 ريال/لتر بنسبة زيادة وقدرها 2% بالمقارنة مع أسعار الشهر السابق وقد سجلت المكلا أدنى سعر بلغ 9750 ريال/لتر وكان أعلى سعر في محافظة أبين حيث بلغ 24600 ريال/لتر.

جدول رقم (8) متوسط سعر بذور الخضروات (ريال/ كجم) مارس 2021 م ونسبة التغير مع الشهر السابق

المتوسط العام	مأرب	تعز	الجوف	سقطرى	المهرة	ح. سينون	ح. المكلا	شبو	الضالع	أبين	لحج	عدن	الشهر/ التغير	الصنف
													مارس	البطاطس
													فبراير	
													التغير %	
164860	190000	121808	56256		170000	93856	147667	152500		113333	253175	350000	مارس	الطماطم
161762	182500	128819	55256		170000	93825	147917	150000			77544	450000	فبراير	
1.9	4.1	-5.4	1.8		0.0	0.0	-0.2	1.7			226.5	-22.2	التغير %	
29684	46500	7846	36415		35,000	30729	31167	32313		12667	49200	15000	مارس	البصل
27103	33875	10444	33220		34250	26469	30875	24250		12,667	48975	16000	فبراير	
9.5	37.3	-24.9	9.6		2.2	16.1	0.9	33.2		0.0	0.5	-6.3	التغير %	
35883	67500	2600	43283			54250	17667			30,000			مارس	الفلفل الحلو
36847	65625	3250	42858			54250	18250						فبراير	
-2.6	2.9	-20.0	1.0			0.0	-3.2						التغير %	
25563		4583	20805		35000	18250	29667	60000		7500	28700		مارس	البسباس الحار
25844		4802	20769		35000	16625	29333	60000		7500	28569	30000	فبراير	
-1.1		-4.6	0.2		0.0	9.8	1.1	0.0		0.0	0.5	-100.0	التغير %	
14317	29500	6283	13663		35000	3188	12042	15650		9000	9840	9000	مارس	البامية
13455	23625	7854	13611		33000	3000	11667	14000		9000	9795	9000	فبراير	
6.4	24.9	-20.0	0.4		6.1	6.3	3.2	11.8		0.0	0.5	0.0	التغير %	

جدول (9) متوسط سعر الأسمدة العضوية والكيميائية (ريال/ كجم) مارس 2021م ونسبة التغير مع الشهر السابق

نوع السماد	الشهر	عدن	لحج	أبين	الضالع	شبو	ح المكلا	ح. سينون	المهرة	سقطرى	الجوف	تعز	مأرب	المتوسط العام
السماد العضوي	مارس	100	30	20		35	433	19				263		129
	فبراير	100	30	20		35	433	19				325		137
	التغير %	0.0	0.0	0.0		0.0	0.0	0.0				-19.1		-6.4
اليوريا	مارس	800		1350		1100	617		700		1160	1430	1000	1020
	فبراير	700		1350	800	1100	594	840	650		1160	1656	1150	1000
	التغير %	14.3		0.0	-100	0.0	3.9	-100	7.7		0.0	-13.6	-13.0	2.0
السوبر فوسفات	مارس	900	3500	2,000	888	1200	875	825			734	1517	1800	1424
	فبراير	1250	3500	2000		1200	800	791			734	1750	1883	1545
	التغير %	-28	0	0		0	9	4			0.0	-13.3	-4	-8
السماد المركب	مارس	1500	2870	2,100		2000	2300	2007			822	1943	2500	2005
	فبراير	2050	2870	2100	1416	1250	2325	1952			822	1458	2500	1874
	التغير %	-26.8	0.0	0.0	-100	60.0	-1.1	2.8			0.0	33.3	0.0	7.0

جدول رقم (10) متوسط سعر المبيدات الحشرية والفطرية (ريال/ لتر) مارس 2021م ونسبة التغير مع الشهر السابق

أنواع المبيدات	اسماء المبيدات	التغير	عدن	لحج	أبين	الضالع	شبو	المكلا	سينون	المهرة	سقطرى	الجوف	تعز	مارب	المتوسط العام
مبيدات حشرية	اميتا كلو برايد	مارس	16000	16000		14938	1675	20000	17000	13375	35,000		19,890	15958	16984
		فبراير	16000	16000		14500	15000	20000	16917	12500	28500		19883	16800	17610
		التغير %	0.0	0.0		3.0	-88.8	0.0	0.5	7.0	22.8		0.0	-5.0	-3.6
	ابا مكتين	مارس	16000	16000		14875	15750	13500	15333	11969	35000		17904	14063	17039
		فبراير	16000	16000		14000	14000	13500	15000	11000	27500		17857	14775	15963
		التغير %	0.0	0.0		6.3	12.5	0.0	2.2	8.8	27.3		0.3	-4.8	6.7
مبيدات فطرية	فيوزرا يول	مارس	12000			14750				35000		23000	12700		19490
		فبراير	12000							30000		23000	14100		19775
		التغير %	0.0							16.7		0.0	-9.9		-1.4
	كار بين دازيم	مارس	18000	18,000	24600	16000	16250	19000	9750				17613	15021	17137
		فبراير	18000	18000	24225	16000	15,000	18250	9000				17508	15875	16873
		التغير %	0.0	0.0	1.5	0.0	8.3	4.1	8.3				0.6	-5.4	1.6

أسعار الحراثة:

الحراثة الآلية: بلغ متوسط إيجار آلة الحراثة في مارس 2021م 9108 ريال/ الساعة وبنسبة زيادة 5% بالمقارنة مع أسعار الشهر السابق ويعود السبب إلى دخول الموسم الزراعي وخاصة في المناطق الشمالية وبلغ أعلى إيجار آلة الحراثة في محافظة الضالع 12500 ريال/ ساعة بينما بلغ أدنى إيجار في تعز 6825 ريال/ ساعة (جدول رقم 11).

الحراثة بالحيوان: بلغ متوسط الحراثة بالحيوان في مارس 2021م 9145 ريال/ اليوم بزيادة وقدره 12% بالمقارنة مع الشهر السابق وسجل أعلى إيجار في ابين 14000 ريال/ اليوم وأدنى إيجار في ح. المكلا 6500 ريال/ ساعة.

أسعار المياه:

مياه الري: بلغ متوسط سعر مياه الري في مارس 6376 ريال/ الساعة بنسبة زيادة قدرها 9% بالمقارنة مع الشهر السابق، وسجل أعلى سعر في الضالع 20750 ريال/ الساعة وأقل الأسعار لمياه الري في ح سيئون 1413 ريال/ الساعة، أما السبب الرئيسي في ارتفاع أسعار ري الأرض في بعض المحافظات هو ارتفاع أسعار المشتقات النفطية ونقترح ادخال الري الحديث وادخال الطاقة الشمسية.

مياه الشرب النظيفة: بلغ متوسط السعر في مارس 2021م 3726 ريال/ متر مكعب بنسبة زيادة قدرها 8% بالمقارنة مع الشهر السابق وقد كانت أعلى الأسعار في تعز 7458 ريال/ متر مكعب وأقل الأسعار في حضرموت- سيئون 134 ريال/ متر مكعب من مشروع الدولة ويعود السبب في ارتفاع أسعار المياه النظيفة في بعض المحافظات وخاصة الريفية إلى تلوث مياه الآبار بالصرف الصحي أما المدن فهوا نتيجة الانقطاع المتكرر لضخ المياه إلى المنازل وخاصة في المدن الرئيسية وشحه توفر مادة الديزل للمضخات وانقطاع التيار الكهربائي المتكرر.

العمالة اليومية:

العمالة غير الماهرة: بلغ المتوسط العام للأجر اليومي للعمالة غير الماهرة في مارس 2021م 6742 ريال/ يوم بزيادة قدرها 4% بالمقارنة مع الشهر السابق، وسجلت سقطرى أعلى أجر بلغ 10000 ريال/ يوم، بينما بلغ أدنى اجر للعمالة غير الماهرة في ح. سيئون 3875 ريال/ يوم ويعود السبب في ارتفاع أجور العمالة توفر الأعمال وشحه العمالة.

العمالة الزراعية: بلغ المتوسط العام للأجر اليومي في مارس 2021م 5875 ريال بنسبة زيادة قدرها 2% بالمقارنة مع الشهر السابق، وسجلت محافظة الضالع أعلى متوسط أجر بلغ 8000 ريال/ يوم وبلغ أدنى اجر في محافظة عدن 3500 ريال/ يوم ويعود السبب في ارتفاع أجور العمالة الزراعية في المناطق الساحلية الاستمرار في جني محاصيل الخضار والفواكه لسنة 2020- 2021م.

العمالة شبه الماهرة: بلغ المتوسط العام للأجر اليومي في مارس 2021م 10114 ريال/ يوم بقدرها 2% بالمقارنة مع الشهر السابق، وسجلت سقطة أعلى متوسط اجر بلغ 18750 ريال/ يوم وظلت الأسعار كما هي في محافظات (شبو-ح. سيئون) وهناك تخوف كبير من عودة انتشار مرض فيروس كورونا COVID-19 والذي يؤثر على دخل الأسر في هذه الفئة لأنها معتمدة على الأجر اليومي.

وعليه فأننا نوصي بتشجيع العمالة الشابة من خلال تمويل مشاريع صغيرة بإعطاء قروض للشباب (مثل فتح محل تجاري – شراء باص وغيرها حتى يتمكن الشباب من إعالة أسرهم من خلال مؤسسات تدعم الشباب (مثل مؤسسة عدن للتمويل الأصغر) وهي تتبع الصندوق الاجتماعي للتنمية، بالإضافة إلى إعادة نشاط بنك التسليف الزراعي وذلك بإعطاء قروض ميسرة للمزارعين الشباب.

جدول رقم (11) متوسط سعر الحراثة وأسعار المياه مارس 2021م ونسبة التغير مع الشهر السابق

السلع	التغير %	عدن	لحج	أبين	الضالع	شبو	ح. المكلا	ح. سينون	المهرة	سقطرى	الجوف	تعز	مارب	المتوسط العام
الحراثة الآلية (ريال/ الساعة)	مارس	10,000	10000	8,583	12,500	8458	8281	7094	7,250		10,200	6825	11000	9108
	فبراير	10000		8500	10000	8083	8063	6594	6531		10400	7250	11000	8642
	التغير %	0.0		1.0	25.0	4.6	2.7	7.6	11.0		-1.9	-5.9	0.0	5.4
الحراثة الحيوانية (ريال/ اليوم)	مارس	8000	9000	14000			6500				10000	7367		9145
	فبراير	8000					6500				10000	8000		8125
	التغير %	0.0					0.0				0.0	-7.9		12.5
مياه الري (ريال/ الساعة)	مارس	7000		8000	20,750		4700	1413	3,150		!	4496	1500	6376
	فبراير	7000		8000	17000		4700	1325	2725			4969	1125	5856
	التغير %	0.0		0.0	22.1		0.0	6.6	15.6			-9.5	33.3	8.9
مياه نظيفة للشرب (ريال/ م ³)	مارس	5833		5013	3750	1380	1115	134	7000	2500	4605	7458	2200	3726
	فبراير	6167		4933	3000	1268	880	134	5500	2500	4501	6896	2060	3440
	التغير %	-5.4		1.6	25.0	8.8	26.7	0.0	27.3	0.0	2.3	8.1	6.8	8.3

جدول رقم (12) متوسط أجور العمالة اليومية (ريال/ اليوم) مارس 2021م ونسبة التغير مع الشهر السابق

السلع	التغير %	عدن	لحج	أبين	الضالع	شبو	ح. المكلا	ح. سينون	المهرة	سقطرى	الجوف	تعز	مارب	المتوسط العام
العمالة غير الماهرة	مارس	8500	6958	6500	7000	6900	5917	3875	7875	10000	5208	4766	7400	6742
	فبراير	8500	5292	6583	7000	6500	5917	3875	7875	10000	5200	4619	6475	6486
	التغير %	0.0	31.5	-1.3	0.0	6.2	0.0	0.0	0.0	0.0	0.2	3.2	14.3	3.9
العمالة الزراعية	مارس	3500	3875	4010	8000	6950	6500	5875	8000		5445	4667	7800	5875
	فبراير	3500	3604	4010	8000	9300	6500	5875	8000		5470	4667	6800	5975
	التغير %	0.0	8	0	0	-25	0	0	0.0		-0.5	0.0	15	-2
العمالة شبه الماهرة	مارس	12500	11650	9000	10000	9600	7917	6500	13500	18750	7,618	10000	4333	10114
	فبراير	12500	10250	9000	10000	10583	7917	6500	13500	18750	7750	9708	7083	10295
	التغير %	0.0	13.7	0.0	0.0	-9.3	0.0	0.0	0.0		-1.7	3.0	-38.8	-1.8

2. السلع الغذائية الأساسية المستوردة:

بعد الاطلاع على التقارير الاسبوعية لشهر مارس 2021م الواردة من وحدات التنسيق لنظم المعلومات الامن الغذائي في المحافظات المستهدفة نورد أدناه ملخصا عن حالة الامن الغذائي واسعار السلع الغذائية المستوردة للمساعدة في وضع البرامج ورسم السياسات المتعلقة بالأمن الغذائي.

2.1. الغذاء الاساسي (السلع الغذائية الاساسية المستوردة):

تتوفر في شهر مارس 201م في كافة اسواق المحافظات السلع الغذائية الاساسية (القمح، الدقيق، الأرز، السكر، الزيوت النباتية، الحليب) وظهرت التقارير الاسبوعية للمحافظات استمرار ارتفاع اسعار كافة السلع الغذائية الأساسية و المستوردة خلال الشهر نتيجة استمرار تصاعد اسعار صرف الدولار وتعتبر الواردات السلعية مصدر هام لوفرة الغذاء في بلدنا حيث يعتمد على الاستيراد في كافة الاحتياجات الغذائية والغير غذائية ذات الصلة بالأمن الغذائي والارتفاع المتواصل غير الطبيعي لأسعار الصرف وغياب المعالجات للسيطرة على اسعار الصرف يضاف الى ذلك تناقص قيمة الريال اليمني نتيجة الانقسام الاقتصادي بين مناطق سيطرة الحوثيين ومناطق سيطرة الحكومة الشرعية وقرار الحوثيين بمنع تداول العملة الجديدة ما تسبب بظهور عملة نقدية واحدة لدى الجانبين بقيمة سعر مختلفة وتسبب ذلك بارتفاع عمولة التحويل بنسبة بلغت ما يقارب النصف للمبلغ المحول بين المحافظات مما اثر على قطاع واسع من السكان المعتمدين في حياتهم المعيشية على الحوالات المالية وكان لذلك اثر كبير في ارتفاع قيمة المواد الغذائية الاساسية . يضاف الى ذلك كلفة النقل الداخلي نتيجة الارتفاع المستمر في اسعار المشتقات النفطية بل وانعدام صنف الديزل في المحطات بالسعر الرسمي لشهرين متتاليين وظهور السوق الموازية بأسعار مضاعفة وكل ذلك كان له تأثير على قيمة السلع الغذائية حيث يشكو التجار بان كلفة النقل الداخلي لبعض المحافظات البعيدة يوازي كلفة الحاوية من البلد المستورد منه البضاعة. وبالتوازي مع ذلك ارتفاع أسعار القمح عالميا نتيجة فرض روسيا الاتحادية ضرائب على صادرات القمح.

ونوجز العوامل المؤثرة على الامن الغذائي والتي طرأت خلال مارس على النحو التالي ارتفاع اسعار القمح في السوق العالمية.

❖ استمرار ارتفاع اسعار القمح في السوق العالمية نتيجة فرض روسيا الاتحادية ضرائب على صادرات القمح.

❖ قيام الشركة اليمنية للمطاحن وصوامع الغلال بزيادة اسعار الدقيق بمبلغ 900 ريال في الكيس عبوة 50كجم تماشيا مع ارتفاع اسعار القمح عالميا وهذه الزيادة بالإضافة الى الزيادات في الشهر السابق ادت الى بلوغ سعر التجزئة للكيس بمبلغ 23000 ريال.

- ❖ انعدام المشتقات النفطية وبالذات مادة الديزل التي اصبحت غير متوفرة في السوق بالسعر الرسمي ويتم شرائها من السوق الموازية بأضعاف الاسعار ولا زالت غير متوفرة.
- ❖ قيام شركة النفط اليمنية برفع اسعار المشتقات النفطية للمرة الثانية خلال الشهر نتيجة ارتفاع اسعار النفط الخام عالميا وارتفاع اسعار صرف العملة في السوق المحلية.
- ❖ عدم وجود أي مؤشرات جديدة على استمرارية الوديعة السعودية على الرغم من اعلان البنك المركزي اليمني في الشهر السابق استقبال طلبات جديدة لاستيراد السلع الغذائية الاساسية من الوديعة السعودية بسعر المصارفة 630 ريال للدولار وان الاعتمادات المستندية سوف تكون توريداتها بنسبة 50%.

وتصنف اليمن من اسوأ الدول في مؤشر الجوع العالمي وتزايد الازمة الانسانية نتيجة التدهور الاقتصادي بفعل الحرب اما فيما يتعلق بالمساعدات الانسانية التي يقدمها برنامج الغذاء العالمي والمنظمات الدولية العاملة في هذا المجال والتي اصبحت أكثر الحاحا في ضوء جائحة كورونا والتي تجتاح العالم في موجة ثانية تسببت في اعادة فرض قيود جديدة على التصدير للسلع الغذائية. وهنا ادى الى تأخير استلام الشحنات وزيادة التكاليف مما يعني تقليل الغذاء للمستفيدين وزيادة اعداد من يعانون من انعدام الامن الغذائي. يضاف الى ذلك اعادة تفشي جائحة كورونا في كثير من البلدان المصدرة للغذاء لبلدنا وكذا تأثيرها المباشر على اقتصاديات البلدان المانحة ايضا كان له تأثير على بلدنا حيث تراجعت تحويلات المانحين. اما المخزونات السلعية فهي طبيعية ولكن يتوقع ان يكون انخفاض في المخزون وذلك فيما يتعلق بمادة القمح التي ارتفعت اسعارها عالميا وربما المعروض منها في الاسواق العالمية سوف يقل وعلى الرغم من سهولة الاستيراد واستمرارية الطلبات من قبل الموردين الا انه هناك مشكلة اخرى تؤدي الى ارتفاع اسعار السلع الغذائية وهي ارتفاع تكاليف التامين على البضائع المستوردة بحكم ان اليمن في حالة حرب وغير امنية ولا توجد معالجة لهذه المشكلة منذ سنوات وكذلك زيادة تكلفة الشحن العالمية التي ظهرت في الشهرين الاخيرين نتيجة لأثار جائحة كورونا على التجارة العالمية . كذلك تأخير وصول البضائع نتيجة تفتيش السفن في الدول المجاورة وليس في ميناء عدن ودفع رسوم اضافية وهذه كلفة تضاف الى اسعار المواد المستوردة من قبل تجار الاستيراد. ورغم التحسن الكبير في الواردات السلعية الا ان بعض الاعتمادات المستندية تتأخر ولا يلتزم المصدر بتوريد السلعة في وقت معين نتيجة الاحترازات الوقائية التي لازالت تتخذها بعض الدول المصدرة واعادة انتشار جائحة كورونا في موجة ثانية واغلاق بعض الدول المصدرة حدودها مرة اخرى ولقترات مختلفة وهذا يؤثر بشكل اساسي على استقرار الواردات. ويشكل ذلك قيودا اضافية على حركة التجارة العالمية وبالتالي تتأثر واردتنا الغذائية والمخزونات كما ان عدم وجود اليات لوقف استمرار تدهور العملة الوطنية امام الدولار او على الاقل اتخاذ معالجات لاستقرارها عند سعر معين وما يترتب على ذلك من ارتفاع فاتورة

الواردات ولذلك فإن الوضع الغذائي في خطر وقد يؤدي الي حدوث مجاعة في بعض المناطق النائية حيث ان الازمة الاقتصادية اثرت على اسعار الغذاء وانخفاض قيمة الريال مقابل الدولار الامريكي اثر على جميع الاسر واصبحت كلفة الغذاء صعبة مما جعل الاسر تستنفذ كافة سبل العيش ومنذ عدة اشهر فان اسعار السلع الغذائية الاساسية في تصاعد مستمر وهذه سلع ضرورية يتأثر بها المواطن وتهدد امنة الغذائي . اما من ناحية المنافذ اليمنية فان حركة الشحن التجاري تسير بشكل طبيعي وميناء عدن يعمل بطاقته القصوى بعد توقف ميناء الحديدة عن استقبال الواردات عدا المشتقات النفطية والمساعدات الغذائية وارتفاع أسعار الغذاء أدى الى زيادة معاناة السكان وصعوبة الوصول الى الغذاء. كما ان هناك عامل اخر لمعاناة السكان ومؤثر في عدم قدرتهم في الوصول الى الغذاء تراجع تحويلات المغتربين من الدول المجاورة والتي تشكل المصدر الاكبر للنقد الاجنبي في رفد البلاد وعامل اساسي يعتمد عليه كثير من الاسر في دخلهم كذلك اعادة انتشار جائحة كورونا في كثير من المحافظات وما يرافق ذلك من اقتطاع مبالغ من دخل الاسر لصالح العلاج والاجراءات التي اتخذتها السلطات المحلية بإغلاق المحلات التجارية الكبيرة وتحديد فترة الدوام وتأثير ذلك على تقليص فرص العمل التي ادت الى ضعف الحركة التجارية في كثير من المحلات التجارية ومنها المحلات التجارية الكبيرة وبعض المطاعم وأصبحت الفئات التي تعمل بالأجر اليومي غير قادرة على الوصول الى الغذاء وربما استنفذت كل إمكانيات التكيف . كذلك فان اسعار نقل السلع الغذائية لم تنخفض لوجود احتكار للنقل في الموانئ اليمنية وضعف الرقابة في هذا المجال وهذا يضيف اعباء اخرى على اسعار السلع الغذائية اما التجارة الداخلية في جميع المحافظات فإنها تدار من قبل التجار ويمارس التجار نشاطهم في مجال الاستيراد و البيع بالجملة والتجزئة بصورة طبيعية على الرغم من ظروف الحرب التي تمر بها بلادنا منذ (7) سنوات

التحديات التي تواجه وفرة السلع الغذائية الاساسية واستقرار اسعارها نوجزها في التالي:

- ❖ هناك مشكلة في منفذ الوديعة الواقع في نطاق محافظة حضرموت مديرية العبر حيث يشكو المصدرين والموردين من التأخير للبضائع حيث تصل الفترة الى اسبوعين مما يحصل تلف للمنتجات الزراعية المصدرة. كذلك هناك ازدحام شديد وتكدس للواردات من السلع الغذائية والاستهلاكية.
- ❖ على الرغم من توفر الغذاء عالميا الا انه يتوقع عدم استقرار امدادات الغذاء وتذبذبها بعد اتخاذ الدول المصدرة إجراءات فيما يتعلق بالصادرات الغذائية وكذلك تأثير ارتفاع اسعار القمح عالميا والموجة الثانية لجائحة كورونا وتأثيرها على الاقتصاد العالمي.
- ❖ ارتفاع اسعار المواد الخام المستوردة الداخلة في الصناعات الغذائية نتيجة ارتفاع اسعار صرف العملة مما انعكس على ارتفاع قيمة المنتج النهائي.

- ❖ عدم وجود صوامع غلال للاحتفاظ بمخزون استراتيجي من مادة القمح لمجابهة الازمات وتقلبات الاسعار العالمية. والمتوفر حاليا صوامع غلال تخدم شركات المطاحن.
 - ❖ توقف ميناء المخا لا سباب امنية ودخول البضائع الى محافظة تعز عبر منافذ برية وعرة مما يزيد من اعباء النقل وزيادة كلفة السلع.
 - ❖ عدم قيام المستوردين بتحديد هامش ربح لتجارة الجملة والتجزئة وذلك لوقف التلاعب بالأسعار والمغالاة فيها.
 - ❖ عدم توفر بيانات ومعلومات كافية عن مخزون السلع الغذائية الاساسية لدى كبار المستوردين وتجار الجملة.
 - ❖ ارتفاع تكاليف التأمين والشحن للسلع الغذائية الواردة الى الموانئ اليمنية
- يمثل الجدول التالي الواردات للسلع الغذائية الاساسية من منافذ عدن – المكلا – شحن – الوديعة سقطرى لشهر مارس 2021م ولا تتوفر بيانات عن كمية السلع الواردة من موانئ المحافظات الاخرى الى المحافظات المستهدفة. حيث بلغ اجمالي كمية السلع الغذائية الاساسية المستوردة خلال شهر مارس 2021م الى الموانئ البحرية والمنافذ البرية (231440) طن بزيادة 65.2% عن شهر فبراير وبلغت نسبة القمح 63% يليه الارز بنسبة 14% الحليب بنسبة 10% والسكر بنسبة 9% زيت الطبخ والدقيق بنسبة 2%.

جدول رقم (13) واردات السلع الغذائية الأساسية (طن) مارس 2021م

السلع	عدن	المكلا	شحن	الوديعة	سقطرى	الاجمالي	%
القمح	146599	0	0	0	250	146849	63
الدقيق	300	750	1777	0	500	3327	2
الارز	25408	6661	421	0	105	32595	14
السكر	19555	0	0	0	250	19805	9
زيت الطبخ	3940	399	660	188	0	5187	2
الحليب	5678	15980	1617	402	0	23677	10
الاجمالي	201480	23790	4475	590	1105	231440	100

أسعار التجزئة للسلع الغذائية المستوردة:

توفرت في كافة اسواق المحافظات المستهدفة جميع انواع السلع الغذائية المستوردة عدا مادة الارز الغير بسمتي التي لم تتوفر في محافظة الضالع خلال الشهر كاملا وذلك ناتج عن قلة الطلب عليها واحجام المستهلكين على شراؤه وكذلك توفر القمح والدقيق في محافظة سقطرى بعد انقطاع دام عدة اشهر نتيجة اعادة الحركة التجارية للميناء نتيجة انتهاء موسم الرياح والذي يعتبر المنفذ البحري الوحيد للجزيرة ونتيجة استمرار ارتفاع اسعار الصرف للعملة وغياب المعالجات فقد أظهرت اسعار

كافة الحبوب الغذائية المستوردة ، كذلك السلع الأخرى ارتفاعاً عدا مادة الذرة الرفيعة التي انخفضت أسعارها هذا الشهر وربما ناتج عن وجود مخزون من الانتاج المحلي في بعض المحافظات وعدم رغبة المستهلكين لها في كثير من المناطق الواقعة ضمن محور عدن وتقوم مكاتب وزارة الصناعة والتجارة في المحافظات بحملات تفتيشية لإشهار أسعار السلع الغذائية وعدم وقوع المستهلك في الغش والتضليل كذلك قامت الشركة اليمنية للمطاحن وصوامع الغلال بالبيع المباشر للمستهلكين عبر شاحنات متجولة في محافظة عدن من أجل وقف احتكار مادة الدقيق والتلاعب بأسعارها ولكن هذه الإجراءات سوف يكون تأثيرها على السعر محدود ما لم يتم اتخاذ إجراءات فعالة لوقف تدهور أسعار صرف العملة ، وشهد هذا الشهر زيادة ثانية في أسعار مادة الدقيق 0من قبل الشركة اليمنية للمطاحن وصوامع الغلال مما ضاعف من الأسعار ومعاناة المستهلكين كما شهد هذا الشهر زيادة في السعر الرسمي للمشتقات النفطية عدم توفر مادة الديزل في كثير من الأسواق بالسعر الرسمي وارتفعت أسعار نقل السلع وبالمقابل ارتفعت الأسعار والجدول رقم (14) يبين أسعار التجزئة للحبوب المستوردة خلال شهر مارس 2021م على النحو التالي:

القمح: بلغ متوسط سعر القمح لشهر مارس 425 ريال/كجم بزيادة 5.2% عن الشهر السابق وسجلت المهرة أعلى سعر بلغ 525 ريال/كجم بينما سجلت الجوف أدنى سعر بلغ 306 ريال/كجم وظهرت زيادة الأسعار في عشر محافظات وكانت أعلى نسبة زيادة لحج 12.1% تلتها شبوة 8.4% عدن 7.8% المهرة 7.6% ، أما بقية المحافظات فإن نسبة الزيادة بسيطة وظلت الأسعار ثابتة في محافظة الجوف فقط وظهر القمح في محافظة الضالع هذا الشهر بعد ما كان غير متوفراً لعدة أشهر وتوفر هذه السلعة في جميع الأسواق، ويلاحظ استمرار ارتفاع الأسعار في عدة محافظات وذلك ناتج عن ارتفاع أسعار صرف العملة وارتفاع أسعار القمح في السوق العالمية مما حدى بالتجار المستوردين إلى رفع أسعار القمح بالرغم من توفر مخزون سلعي لديهم كما يلاحظ ثبات أسعار القمح في محافظة الجوف ناتج عن ثبات أسعار الدولار، كما لوحظ هذا الشهر توفر القمح في سقطرى وعدم ثبات أسعاره بينما كان ثابتاً على مدى الأشهر السابقة مقارنة بالمحافظات الأخرى وذلك ناتج عن انحصار التجارة في الجزيرة يحتفظون بمخزونات وكذلك المواطنين نتيجة تقلبات الطقس في الجزيرة التي في بعض الأحيان تعيق الحركة التجارية في الجزيرة والتي غالباً يكون النقل بسفن خشبية، كما يوجد عدة أصناف في السوق المحلي القمح الأسترالي ، القمح الأمريكي القمح الهندي ، وأسعارها تختلف حسب الجودة وفارق السعر في المحافظات يعود إلى الصنف المتوفر في السوق المحلي وتكلفة النقل التي تتزايد كلما كانت اختناقات في المشتقات النفطية. يشهد السوق منذ عدة أشهر توفر جزئي لهذه المادة حيث لم يتوفر الدقيق الأحمر الناتج عن طحن القمح في المطاحن الصغيرة في بعض المحافظات وإن توفر فإن أسعاره مرتفعة ومستمرة في التصاعد مقارنة بأسعار الدقيق الأبيض ويبرر ملاك المطاحن ارتفاع السعر نتيجة توقف

الكهرباء واستخدام المولدات التي تعتمد على الديزل لتشغيل المطاحن وهذا يؤدي الى رفع تكلفة الطحن وهذه المبررات بالرغم من صحتها الا أن الاسعار مبالغ فيها حيث وصل سعر الكيس في بعض المحافظات الى 23000 ريال ، مما يشكل عبئا على المستهلكين محدودي الدخل .

دقيق القمح: بلغ متوسط سعر دقيق القمح لشهر مارس 472 ريال/كجم بزيادة 7.1% عن الشهر السابق، حيث سجلت مارب اعلى سعر بلغ 580 ريال/كجم وسجلت الجوف أدنى سعر بلغ 297 ريال/كجم وارتفعت الأسعار في تسع محافظات، وكانت اعلى نسبة زيادة مارب 22.9 % تلتها عدن 18.1% لحج 10.7 % سيئون 10.2 % المكلا 9.2% المهرة 8.5 % شبوة 6.3 % سقطرى 5% اما بقية المحافظات بنسب بسيطة بينما انخفضت الاسعار في ثلاث محافظات واعلى نسبة انخفاض الضالع 9.3%. ويلاحظ ارتفاع الاسعار في محافظة سقطرى بينما كانت ثابتة لعدة اشهر ويلاحظ اعادة توفر مادة الدقيق في الجزيرة بعد انقطاع دام اربعة اشهر بسبب انتهاء موسم الرياح واعادة الحركة التجارية للميناء كما يلاحظ ان محافظة مارب تبوأ أعلى الاسعار للشهر الثاني على التوالي ويعود ذلك الى الحرب الدائرة في المحافظة. وما يرافق ذلك من عدم استقرار في الجانب التمويني ومغالة في الأسعار، ومن أسباب ارتفاع اسعار الدقيق استمرار ارتفاع اسعار صرف الدولار في السوق المحلية وارتفاع اسعار القمح في السوق العالمية مما جعل الشركة اليمنية للمطاحن وصوامع الغلال التابعة لمجموعة هائل سعيد انعم تلجأ الى زيادة اسعار الكيس الدقيق صنف سنابل 900 خلال الشهر وللمرة الثانية خلال شهر واحد حيث وصل سعر الكيس الدقيق الى 19500 ريال بوابة المصنع كما قام كل التجار المستوردين بزيادة اسعار الدقيق ويلاحظ ان اسعار الدقيق منخفضة في محافظة الجوف مقارنة بالمحافظات الاخرى نتيجة فارق اسعار صرف الدولار ويلاحظ ان السوق المحلي كان متوفر فيه عدة اصناف خارجية الدقيق العماني والسعودي والمصري ولكن يلاحظ خلال الفصل الاول من العام اختفاء هذه الاصناف ولا يعرف الاسباب والمتوفر حاليا الدقيق المحلي السنابل الذي يسيطر على السوق كذلك دقيق حضرموت والعماني بشكل محدود في الاسواق اما محافظتي المهرة وسقطرى فان الدقيق العماني هو المتوفر في اسواقها وعلى الرغم من ارتفاع الاسعار بشكل غير طبيعي الان هذه السلعة الاساسية متوفرة في جميع اسواق المحافظات وهذه الاسعار ادت الى ارتفاع اسعار الخبز في السوق والبعض الآخر حافظ على السعر ولكن قل وزن الخبز وهذا ادى الى تدهور امن الغذائي لدى العديد من الاسر الفقيرة ذات الدخل المحدود ويتطلب اتخاذ تدابير عاجلة للسيطرة على اسعار صرف العملة حتى لا يكون الوضع الغذائي بالغ الخطورة وهذه التحديات التي تواجه الامن الغذائي سوف تزيد من المعاناة للأسر الفقيرة في الوصول الى الغذاء وترتفع معدلات الفقر .

الذرة الرفيعة: بلغ متوسط سعر الذرة الرفيعة لشهر مارس 554 ريال/كجم بنقصان 13% عن الشهر السابق وسجلت مارب اعلى سعر بلغ 640 ريال/كجم بينما سجلت عدن أدنى سعر بلغ 425 ريال/كجم

وارتفعت الأسعار في أربع محافظات وكانت أعلى نسبة زيادة لحج 28.2% تلتها عدن 6.3% مارب 4.9% تلتها المكلا بنسبة بسيطة وظلت الاسعار ثابتة في شبوة. ولم تتوفر الذرة الرفيعة في سبع محافظات وانخفاض وارتفاع اسعار الذرة الرفيعة مرتبط بالانتاج المحلي والوفرة في مواسم الحصاد التي تأثر في الطلب على المستورد كذلك الارتفاع ناتج عن استمرار ارتفاع اسعار صرف العملة والتي ظهر تأثيرها على كافة انواع الحبوب المستوردة. وعدم توفر الذرة في بعض المحافظات يعود الى ان الذرة غير مرغوبة لدى المستهلكين في المدن الحضرية ويفضل استهلاكها في الريف. ولوحظ ان الذرة الرفيعة لم تتوفر في المهرة لعدة أشهر بينما كانت خلال الأشهر السابقة متوفرة وبأعلى الاسعار وربما نتيجة توفر الذرة المحلية من مواسم الحصاد في الأشهر السابقة في المحافظة والوارد من المحافظات الاخرى الى سوق المحافظة وتحديدًا من محافظة اب.

الدخن حب: بلغ متوسط سعر الدخن الحب لشهر مارس 577 ريال/ كجم بزيادة 6.7% عن الشهر السابق وسجلت مارب أعلى سعر بلغ 700 ريال/ كجم فيما سجلت تعز ادنى سعر بلغ 452 ريال/ كجم، وارتفع السعر في خمس محافظات وكانت أعلى نسبة ارتفاع الجوف 29.3% تلتها لحج 16.2% مارب 14.8% تعز 4.6% وظل السعر ثابتا في اربع محافظات ابين وشبوة والمكلا وسيئون. وهناك عدد من المحافظات لا يتوفر فيها الدخن منها الضالع التي يوجد فيها انتاج محلي والمستهلك يفضل الانتاج المحلي على المستورد لجودته كذلك سقطرى لعدم رغبة المستهلكين له والمهرة التي يسود في اسواقها الذرة المحلية وارتفاع الاسعار نتيجة عن استمرار ارتفاع اسعار صرف العملة. وهذه المادة متوفرة من الإنتاج المحلي في الأسواق ويقل الطلب عليها في المدن نتيجة تغير انماط الاستهلاك كذلك يعتبر الموسم الحالي وقت الحصاد الرئيسي للدخن في بعض المحافظات ذات الطبيعة المرتفعة وكذلك السهول الساحلية.

الذرة الشامية : بلغ متوسط سعر الذرة الشامية في شهر مارس 664 ريال/ كجم بزيادة 2.1% عن الشهر السابق وسجلت المهرة أعلى سعر بلغ 1050 ريال/ كجم وسجلت الجوف ادنى سعر بلغ 450 ريال/ كجم وارتفع السعر في ست محافظات وأعلى نسبة زيادة لحج 19.3% تلتها مارب 14.8% تعز 4.4% أما بقية المحافظات فان الزيادة بنسبة بسيطة وتستأثر محافظة المهرة بأعلى الاسعار كل شهر وربما يعود ذلك الى تفضيل المستهلك الذرة الشامية في غذائه اليومي على الحبوب الاخرى وظهر الانخفاض في محافظتين فقط وأعلى نسبة انخفاض المهرة 10.6% وذلك لتوفر الانتاج المحلي في بعض اسواق المحافظة. ولا تتوفر هذه السلعة في بعض المحافظات منها الضالع لوجود انتاج محلي والمستهلك يفضل الإنتاج المحلي لجودته وسقطرى لعدم رغبة المستهلكين لها. وظل السعر ثابتا في محافظة شبوة فقط والذرة الشامية غير مرغوبة في المدن الحضرية بينما المناطق الريفية أكثر استخداما

لها ولعدم الاكتفاء الذاتي من الإنتاج المحلي فانه يتم استيرادها بكميات كبيرة. ويلاحظ ان ارتفاع اسعار صرف الدولار كان لها تأثير على اسعار كافة الحبوب المستوردة حيث ارتفعت اسعارها.

الشعير: بلغ متوسط سعر الشعير لشهر مارس 661 ريال/ كجم بزيادة 4.3% عن الشهر السابق وسجلت المهرة اعلى سعر بلغ 1100 ريال/ كجم وسجلت الجوف ادنى سعر بلغ 425 ريال/ كجم وارتفع السعر في اربع محافظات وكانت اعلى نسبة ارتفاع مارب 11.8% تلتها تعز 11.1% لحج 10% المكلا 6.5% وتستأثر محافظة المهرة بأعلى الاسعار وربما يعود الى ان المستهلك فيها يفضل الشعير على الحبوب الاخرى في غذائه اليومي وبالمقابل انخفض السعر في محافظتين وبنسب بسيطة وظل السعر ثابتا في ابين فقط ولا يتوفر الشعير في محافظة الضالع وشبوة وسيئون وسقطرى لعدم رغبة المستهلكين له اما في محافظة لحج فان الشعير ظهر في هذان الشهران بعد اختفاء من اسواق المحافظ لعدة اشهر ولكن بأسعار عالية ،كذلك في محافظة أبين فان الشعير غير متوفر في كثير من اسواق المحافظة لعدم رغبة المستهلكين له ويظهر فقط في مديرية رصد ولكن هذا الشهر ظهر في ثلاث مديريات ومن اسباب عدم توفر الشعير في كثير من المحافظات عدم رغبة المستهلك له على الرغم من قيمته الغذائية العالية وينصح باستهلاكه. ويلاحظ من خلال مقارنة اسعار التجزئة للحبوب المستوردة ان محافظة الجوف تستأثر بأقل الاسعار لكل الاصناف وذلك يعود الى كثرة المنظمات العاملة في هذه المحافظة الواقعة في نطاق الحرب كذلك لكونها من المحافظات الواقعة تحت سيطرة الانقلاب كذلك فان اسعار صرف العملات فيها مستقر واقل بنسبة 25 % عن سعر الصرف في المحافظات المحررة. كما ظهرت مارب بأعلى الاسعار وذلك لكثير من الحبوب في هذين الشهرين وذلك ناتج عن الحرب المستمرة التي تمر بها هذه المحافظة.

جدول رقم (14) متوسط أسعار تجزئة الحبوب (ريال/ كجم) المستوردة مارس 2021 ونسبة التغير مع الشهر السابق

السلع	التغير %	عدن	لحج	أبين	الضالع	شبهه	المكلا	سينون	المهرة	الجوف	مارب	تعز	سقطرى	المتوسط العام
القمح	مارس	413	508	415	338	492	413	392	525	306	354	394	470	426
	فبراير	383	453	400	0	454	398	383	488	306	340	387	460	405
	التغير %	7.8	12.1	3.8	0.0	8.4	3.8	2.3	7.6	0.0	4.1	1.8	2.2	5.2
دقيق القمح	مارس	483	538	455	363	558	474	442	522	297	580	432	525	472
	فبراير	409	486	448	400	525	434	401	481	299	472	436	500	441
	التغير %	18.1	10.7	1.6	-9.3	6.3	9.2	10.2	8.5	-0.7	22.9	-0.9	5.0	7.1
ذرة رفيعة	مارس	425	609	0	0	575	522	0	0	0	640	0	0	554
	فبراير	400	475	0	0	575	514	0	0	0	610	0	0	515
	التغير %	6.3	28.2	0.0	0.0	0.0	1.6	0.0	0.0	0.0	4.9	0.0	0.0	-13
دخن حب	مارس	546	594	540	0	638	600	600	0	525	700	452	0	577
	فبراير	533	511	540	0	638	600	600	0	406	610	432	0	541
	التغير %	2.4	16.2	0.0	0.0	0.0	0.0	0.0	0.0	29.3	14.8	4.6	0.0	6.7
ذرة شامية	مارس	558	642	570	0	538	850	825	1050	450	700	454	0	664
	فبراير	563	538	570	0	538	835	800	1175	434	610	435	0	650
	التغير %	-0.9	19.3	0.0	0.0	0.0	1.8	3.1	-10.6	3.7	14.8	4.4	0.0	2.1
شعير	مارس	537	550	633	0	0	825	0	1100	425	760	459	0	661
	فبراير	542	500	633	0	0	775	0	1113	413	680	413	0	634
	التغير %	-0.9	10.0	0.0	0.0	0.0	6.5	0.0	-1.2	2.9	11.8	11.1	0.0	4.3

الجدول رقم (15) يبين اسعار التجزئة للسلع الغذائية المختلفة المستوردة خلال مارس 2021م حيث لوحظ ما يلي:

الفول: بلغ متوسط سعر حبوب الفول لشهر مارس 1000 ريال/ كجم بزيادة 7.4% عن الشهر السابق وسجلت المهرة اعلى سعر بلغ 1275 ريال/ كجم وسجلت الجوف ادنى سعر بلغ 550 ريال/ كجم وارتفعت الاسعار في تسع محافظات واعلى نسبة زيادة كانت في المهرة 23.4% تلتها الضالع 17.6% مارب 15.4% لحج 9.2% شبوة 7.9% تعز 5% اما بقية المحافظات بنسب بسيطة وبالمقابل انخفض السعر في محافظة ابين فقط وبنسبة بسيطة، وظل السعر ثابتا في محافظة الجوف أما سقطرى لا يتوفر فيها الفول الحبوب، حيث يفضل المستهلك فيها الفول المعبى وانخفاض السعر في الجوف عن المحافظات الاخرى ناتج عن فارق سعر صرف الدولار في المحافظة عن المحافظات الاخرى ، ويلاحظ انه على الرغم من الاقبال على الفول محدود مقارنة بالفاصوليا إلا أنه في هذا الشهر ارتفعت الاسعار في كل المحافظات وذلك ناتج عن الارتفاع المتواصل في اسعار صرف الدولار . كما ان اختلاف الأسعار في بعض المحافظات يعود ايضا الى تكلفة النقل.

الفاصوليا: بلغ متوسط سعر حبوب الفاصوليا لشهر مارس 1183 ريال/ كجم بزيادة 8.2% عن الشهر السابق وسجلت عدن اعلى سعر بلغ 1506 ريال/ كجم وسجلت الجوف ادنى سعر بلغ 469 ريال/ كجم وارتفع السعر في تسع محافظات وكانت اعلى نسبة ارتفاع محافظة لحج 38.4% تلتها الجوف 24.4% الضالع 21% عدن 15% شبوة 9.6%، أما بقية المحافظات بنسب بسيطة بينما انخفض السعر في محافظة مارب 6.4%، وظل السعر ثابتا في محافظتين المكلا وسقطرى ومن اسباب ارتفاع الاسعار استمرار ارتفاع اسعار صرف الدولار ورغبة المستهلك في الفاصوليا الحبوب مقارنة بالفاصوليا المعبى ، كما ان اختلاف الاسعار بين المحافظات يعود الى تكلفة النقل ووجود ثلاثة اصناف من الفاصوليا في السوق والفاصوليا الحمراء نوعين ذات السعر المرتفع والتي ارتفع سعر الكيلوجرام في بعض الاسواق الى 1800 ريال والفاصوليا البيضاء ذات السعر المنخفض ومتوسط السعر في المحافظة يعتمد على الانواع المتوفرة في سوق المحافظة ورغبة المستهلكين لها. ومن خلال مراقبة اسعار السوق والتقارير الواردة من المحافظات نجد ان الفاصوليا الحمراء تتزايد اسعارها بوتيرة عالية مقارنة بالفاصوليا البيضاء التي اسعارها شبة مستقرة بل ان الفاصوليا الحمراء تخفض في بعض الاحيان من الاسواق ويعود ذلك الى ارتفاع الطلب عليها، أما في محافظة الجوف فانه على الرغم من انخفاض السعر مقارنة بالمحافظات الاخرى نجد انه في هذا الشهر زادت الاسعار 24% والفاصوليا الحمراء وتزايد بها باستمرار جعل المستهلك يعزف عن شراءها وزاد الطلب على الفاصوليا البيضاء التي اصبحت غير متوفرة بشكل كامل ولجا التجار

الى رفع اسعارها اما في محافظة الجوف فان السعر منخفض جدا مقارنة بكافة المحافظات الاخرى وهذا ناتج ان المتوفر في السوق ناتج ما يحصل عليه المواطن من المنظمات الدولية ويعرض في السوق بسعر اقل ، كذلك فارق سعر صرف الدولار في المحافظة مقارنة بالمحافظات الاخرى .

العدس: بلغ متوسط سعر العدس لشهر مارس 898 ريال بزيادة 5.8% عن الشهر السابق وسجلت المهرة اعلى سعر بلغ 1217 ريال وسجلت سقطرى ادنى سعر بلغ 500 ريال/ كجم وارتفعت الاسعار في سبع محافظات واعلى نسبة ارتفاع الضالع 50 % لحج 37.5% عدن 5.4% أما بقية المحافظات فان الزيادة بنسب بسيطة وبالمقابل انخفضت الاسعار في ثلاث محافظات واعلى نسبة انخفاض كانت في مارب 7.2% اما بقية المحافظات بنسب بسيطة وظل السعر ثابتا في المكلا و محافظة سقطرى، وارتفاع اسعار العدس ناتج عن استمرار ارتفاع اسعار صرف الدولار ومرتبطة بدرجة اساسية بأسعار الفاصوليا حيث بها يتحدد أسعاره بها فعندما تكون مرتفعة السعر يلجا المستهلك الى استهلاك العدس وترتفع أسعاره ويتوقع الارتفاع المتواصل لأسعار العدس نتيجة للارتفاعات المستمرة في اسعار الفاصوليا بكافة انواعها . كما ان اختلاف الاسعار بين المحافظات يعود الى تكلفة النقل ووجود صنفين من العدس في السوق ومتوسط السعر في المحافظة يعتمد على النوع المتوفر في السوق حيث أحدهما غالي الثمن.

السكر: بلغ متوسط سعر السكر في شهر مارس 529 ريال/ كجم بزيادة 4% عن الشهر السابق وسجلت المهرة اعلى سعر بلغ 569 ريال/ كجم وسجلت الجوف ادنى سعر بلغ 480 ريال/ كجم وارتفع السعر في عشر محافظات واعلى نسبة ارتفاع في عدن 8.5% تلتها المهرة 8.4% شبوة 8% المكلا 6.3% وانخفض السعر في محافظة الضالع 9.1% وظل السعر ثابتا في الجوف فقط. ومن اسباب ارتفاع اسعار السكر استمرار ارتفاع اسعار صرف الدولار ويلاحظ ان هذه السلعة ارتفعت في كل المحافظات في هذا الشهر نتيجة لقدم شهر رمضان المبارك والذي يكثر فيه استخدام مادة السكر بينما كانت في استقرار وانخفاض في بعض المحافظات في الاشهر القليلة الماضية ، وهذه المادة اساسية ومرتبطة بها ايضا كثير من السلع الغذائية ويتجاوز تأثيرها علي سلع ومنتجات غذائية مختلفة المواطن بحاجة اليها مثل الحلويات والبسكويت الذي يعتبر غذاء اساسي للأطفال وانخفاض السعر في محافظة الجوف مرتبط بفارق اسعار صرف العملة. والمعونات العينية التي يستلمها المواطنون في هذه المحافظة نتيجة الحرب.

الرز البسمتي: بلغ متوسط سعر الرز البسمتي في شهر مارس 1150 ريال/ كجم بزيادة 3% عن الشهر السابق وسجلت شبوة وسقطرى اعلى سعر بلغ 1250 ريال/ كجم وسجلت المكلا ادنى سعر بلغ 1017 ريال/ كجم.

وارتفع السعر في تسع محافظات وكانت اعلى نسبة ارتفاع في لحج 6.8% تلتها عدن 6.7% أما بقية المحافظات فان الزيادة بنسب بسيطة. وانخفض السعر في محافظة الجوف وبنسبة بسيطة. وظل السعر ثابتا في محافظتين ابين والضالع فقط ومن اسباب ارتفاع الاسعار استمرار ارتفاع اسعار صرف الدولار. يلاحظ ارتفاع اسعار الارز في محافظة سقطرى في هذا الشهر والشهر السابق بينما كان ثابتا في الاشهر السابقة كما ان الاسعار تختلف من محافظة لأخرى وفقا للأصناف المتوفرة في الأسواق والأصناف المختارة عند النزول حيث يتوفر في السوق اصناف عديدة والبعض يأخذ رز الربان وهو غالي الثمن ويرغب بعض المستهلكين في شرائه والبعض الآخر يأخذ المتوسط لأصناف منخفضة الثمن وكل ذلك يؤدي الى اختلاف المتوسط من محافظة لأخرى وكذلك ارتفاع تكلفة النقل نتيجة ارتفاع اسعار المشتقات النفطية وعدم توفرها بالسعر الرسمي وشراءها من السوق الموازية بأسعار عالية.

الرز الغير البسمتي: بلغ متوسط سعر الرز الغير بسمتي لشهر مارس 635 ريال/ كجم بنقصان 2.6% عن الشهر السابق وسجلت سقطرى اعلى سعر بلغ 1025 ريال/ كجم وسجلت الجوف ادنى سعر بلغ 478 ريال/ كجم وارتفع السعر في تسع محافظات وكانت اعلى نسبة ارتفاع في سقطرى 20.6% تلتها مارب 14.8% عدن 10.7% وشبوة 7.6% تعز 7.3%، أما بقية المحافظات بنسب بسيطة وظل السعر ثابتا في محافظة ابين والجوف ولتوفر الارز الغير بسمتي في الضالع منذ هذا الشهر ويؤكد التجار انخفاض الطلب على هذه المادة وتغير نمط الاستهلاك في المحافظة ويعود ارتفاع السعر الى استمرار ارتفاع اسعار صرف الدولار، واختلاف الاسعار يعود الى ان البعض يأخذ صنف واحد فقط والبعض الآخر يأخذ صنفين حسب ما هو متوفر في السوق ومن الاسباب الاخرى لارتفاع السعر للرز الغير بسمتي الظروف الاقتصادية وانخفاض دخل الفرد وزيادة الطلب على الرز الغير بسمتي مما دفع التجار الى رفع سعرة حيث كان انهيار العملة المحلية اثر في احداث طلب ناشئ على السلع الاقل جودة وسعت الأسر الى التقليل من الكميات والاعتماد على سلع اقل جودة وتكلفة وهذا ادى الى ارتفاع اسعاره في الاسواق بنسب تفوق 50% بينما كانت رخيصة الثمن وفي متناول الجميع. ويلاحظ ان اسعار الارز البسمتي منخفضة في محافظة حضرموت على الرغم من تفضيل السكان لهذه السلعة في وجباتهم اليومية ويعود ذلك ربما الى كثرة الموردين في المحافظة والتنافس في السوق.

الزيوت المستوردة: بلغ سعر الزيوت المستوردة لشهر مارس 1380 ريال/ كجم بزيادة 12% عن الشهر السابق وسجلت المكلا اعلى سعر بلغ 1651 ريال/ كجم وسجلت الجوف أدنى سعر بلغ 993 ريال/ كجم وارتفع السعر في احدى عشر محافظة وكانت الضالع اعلى نسبة ارتفاع 25.1% تلتها المهرة 23.6% تعز 18.6% عدن 18.3% المكلا 17.5% شبوة 12.5% مارب 11.9%

لحج 9.2 % ابين 6.4 % ما بقية المحافظات فان الزيادة بنسب بسيطة وظل السعر ثابتا في محافظة سقطرى والمكلا فقط ومن اسباب ارتفاع الاسعار استمرار ارتفاع اسعار صرف الدولار وزيادة الطلب على الزيوت نتيجة قدوم شهر رمضان المبارك والاستخدامات المتعددة لها في هذا الشهر والزيوت مادة اساسية للطبخ وارتفاع اسعارها يشكل مستمر يهدد الامن الغذائي لمحدودي الدخل و الزيوت المستوردة متوفرة في جميع الاسواق وبعده اصناف ومصادر مختلفة والسوق المحلي مشبع بالزيوت النباتية 0 ويسود في سقطرى ومحافظة المهرة الزيوت العمانية الرخيصة الثمن في محافظة المهرة فقط مقارنة بالأصناف المستوردة الاخرى .

الزيوت المحلية: بلغ متوسط سعر الزيت المحلي المعامل لشهر مارس 1204 ريال/ كجم بزيادة 8.5% عن الشهر السابق وسجلت المكلا أعلى سعر بلغ 1456 ريال/ كجم وسجلت مارب ادنى سعر بلغ 920 ريال/ كجم وارتفع السعر في تسع محافظات وكانت اعلى نسبة ارتفاع في الضالع 18.5 % تلتها المكلا 17.7 % تعز 17.3 % شبوة 11.8 % عدن 9.5 % لحج 9.2 % أما بقية المحافظات فان الزيادة بنسب بسيطة وظل السعر ثابتا في محافظة الجوف وسقطرى، و اسعار الزيوت المحلية ارتفعت اسعارها بشكل كبير في بعض المحافظات فاقت اسعار الزيوت المستوردة للشهر الثاني على التوالي، ولم تتوفر هذه السلعة في محافظة المهرة لتوفر الزيوت العمانية رخيصة الثمن وتغطيها السوق المحلي وارتفاع تكاليف النقل في حالة توفير الزيت المحلي لبعده المحافظة عن مواقع الانتاج وتفضيل المستهلك المنتجات العمانية ، والسوق المحلية مشبعة بأصناف عديدة من الزيوت المحلية والمستوردة وجميع اسعارها مرتفعة .

حليب البودر: بلغ متوسط سعر الحليب البودر لشهر مارس 4917 ريال/ كجم بزيادة 2.2% عن الشهر السابق وسجلت لحج اعلى سعر بلغ 6115 ريال/ كجم وسجلت مارب أدنى سعر بلغ 3000 ريال/ كجم وارتفعت الاسعار في تسع محافظات واعلى نسبة ارتفاع الجوف 7.9 % شبوة 7.3 % لحج 5.6 % اما بقية المحافظات فان الزيادة بنسب بسيطة بينما انخفض السعر في ثلاث محافظات وبنسب بسيطة، ويتوفر الحليب العلب في جميع المحافظات عدا سقطرى التي لا يتوفر فيها الحليب العلب والاكثر استخداما من قبل المستهلك حليب دانو اكياس عبوة 25 كجم ويتم بيعها بالكيلوجرام ،وارتفعت اسعار الالبان في هذا الشهر بكافة اصنافها في كثير من المحافظات ويشهد هذا الشهر طلب متزايد على الالبان نتيجة لقدوم شهر رمضان المبارك وما يرافقه من استخدامات متعددة لهذه المادة وعلى الرغم من ارتفاع الاسعار الا إنها متوفرة في الاسواق المحلية بكافة الاحجام والماركات، بينما كانت بعض الاصناف غير متوفرة في الاشهر السابقة وبالذات الاصناف ذات الجودة الاقل والتي يقبل عليها المواطن لظروفه المعيشية. ومن اسباب ارتفاع الاسعار الالبان استمرار ارتفاع اسعار صرف الدولار، والالبان اسعارها عالية جدا واصبحت لا تتناسب مع

قدرات المستهلكين ذوي الدخل المحدود الذين لا يستطيعون شراءها بينما الالبان ضرورية لنمو الاطفال لاحتوائها على الكالسيوم لبناء العظام وهذه من تحديات الامن الغذائي للأطفال وتؤدي الى زيادة سوء التغذية عند الاطفال وتتفاوت الاسعار بين المحافظات حسب الصنف المتوفر والجودة والنوعية والعلامة التجارية والسوق المحلي متوفر فيه العديد من العلامات التجارية المختلفة وفارق السعر يصل بين بعضها الى النصف وفي بعض المحافظات يفضل المستهلك الاصناف عالية الجودة ومرتفعة السعر نبدو ودانو مما يظهر متوسط السعر مرتفع، بينما البعض الاخر يأخذ الاصناف المنخفضة السعر وتأتي عدن دائما اعلى الاسعار لرغبة وتفضيل كثير من المستهلكين الاصناف عالية الثمن 0 كما ان تكاليف النقل من العوامل المؤثرة ايضا في ارتفاع الاسعار .

الملح: بلغ متوسط سعر الملح في شهر مارس 219 ريال/ كجم بزيادة 6.3% عن الشهر السابق وسجلت سقطرى اعلى سعر بلغ 638 ريال/ كجم وسجلت عدن أدنى سعر بلغ 92 ريال/ كجم وارتفع السعر في أربع محافظات وكانت سقطرى اعلى نسبة ارتفاع 27.6% تلتها عدن 8.2%، أما بقية المحافظات بنسب بسيطة. وبالمقابل انخفض السعر في محافظة مارب بنسبة عالية 27.3% وهذا الانخفاض غير صحيح ويدل على عدم دقة البيانات المأخوذة من الاسواق ، وظل السعر ثابتا في سبع محافظات وابين والضالع وشبوة والمكلا وسيئون وتعز والمهرة، ومادة الملح من المنتجات الوطنية المتوفرة في الاسواق ولا يتم الاستيراد الا للملح المكرر عالي النقاوة وبكميات محدودة وهذه هي التي تتأثر اسعارها بارتفاع الدولار فقط وتأثر على المتوسط العام وهناك عامل اخر لاختلاف الاسعار بين المحافظات من حيث نوعية الملح بحري وصخري ونسبة النقاوة حيث يفضل بعض المستهلكين الملح المكرر المرتفع السعر وتعتبر محافظة عدن اقل الاسعار للملح لوجود مواقع الانتاج الملح فيها، بينما تعتبر سقطرى اعلى الاسعار لبعدها عن مواقع انتاج الملح. وارتفاع كلفة النقل اليها وربما لوجود مورد وحيد ويسود الاحتكار.

زيت السمسم: بلغ متوسط سعر زيت السمسم لشهر مارس 3554 ريال/ لتر بزيادة 1.5% عن الشهر السابق وسجلت المهرة اعلى سعر 4519 ريال/ لتر وسجلت ابين أدنى سعر 2777 ريال/ لتر وارتفعت الاسعار في ثمان محافظات وكانت اعلى نسبة ارتفاع لحج 14% اما بقية المحافظات فان الزيادة بنسب بسيطة وبالمقابل انخفض السعر في محافظتي عدن والمهرة بنسبة بسيطة وظلت الاسعار ثابتة في محافظتين شبوة فقط ولم يتوفر هذا الزيت في محافظة سقطرى ربما لعدم ملائمة مناخ الجزيرة لزراعته او ربما عدم رغبة المستهلكين له، والسمسم السلعة الوحيدة التي ارتفعت اسعارها للشهر الثالث في بعض المحافظات وبنسب بسيطة، بعد ان كان مستقرا لعدة اشهر ويعود ذلك الى ان السمسم المحلي الذي توفر في الاسواق من موسم الحصاد السابق ربما قارب على النفاذ مما زاد الطلب على السمسم المستورد وزادت أسعاره نتيجة ارتفاع اسعار صرف العملة وارتفاع

اسعار النقل ،استخدام الصنف المحلي درجة اولى في محافظة المهرة جعل أسعاره عالية في هذه المحافظة وهذا ما يفضل المستهلك لجودته العالية كما ان السعر يتأثر بالمواسم الزراعية في المحافظة والمحافظات المجاورة والسهم من المنتجات التي يفضل المزارعين زراعته وكان في السابق الانتاج المحلي يغطي الاستهلاك ولكن مشكلة الجفاف ادت الى قلة الانتاج والاتجاه الى الاستيراد بكميات كبيرة ،ويلاحظ زيادة استخدام زيت السمسم في محافظة عدن في السنوات الاخيرة ربما لتغير نمط الاستهلاك نتيجة لتدفق النازحين على المدينة من المحافظات المتضررة من الحرب. أهم المؤثرات على استقرار اسعار التجزئة للسلع الغذائية المستوردة في شهر مارس 2021م نوجزها في التالي:

- ❖ عدم استقرار اسعار صرف العملة الوطنية امام العملة الاجنبية الدولار واستمرار تدهورها وبشكل متسارع وغياب المعالجات.
- ❖ توقف الوديعة السعودية الخاصة بتغطية الاعتمادات المستندية للسلع الغذائية الاساسية.
- ❖ تذبذب الواردات للسلع الغذائية نتيجة القيود التي اعادت فرضها بعض الدول المصدرة للغذاء نتيجة الموجة الثانية لوباء كورونا.
- ❖ الاوضاع الامنية التي تؤدي الى قطع الطرقات الرئيسية وسلوك الشاحنات طرق اخرى بعيدة وأكثر وعورة مما يرفع تكاليف النقل بين المحافظات.
- ❖ حالة الجفاف المستمرة منذ سنوات والتي ادت الى انخفاض انتاج الحبوب المحلية ولجوء المستهلك الى السلع المستوردة مما يرفع الطلب ويزيد السعر.
- ❖ ارتفاع تكاليف الانتاج الحبوب في الوقت الحالي بسبب المشتقات النفطية والمدخلات الزراعية الاخرى وتفضيل المستهلك السلع المستوردة ويرتفع الطلب عليها ويزيد السعر.
- ❖ ضعف الرقابة على محلات بيع السلع الغذائية بالتجزئة التي ترفع الاسعار بهامش الربح المرتفع.
- ❖ ارتفاع تكاليف النقل للسلع الغذائية الاساسية بعد ارتفاع المشتقات النفطية من قبل شركة النفط اليمنية.
- ❖ تأخر السفن عند دخولها الموانئ اليمنية وارتفاع تكاليف الشحن والتفريغ نتيجة لجائحة كورونا.

جدول رقم (14) متوسط أسعار تجزئة السلع الغذائية المختلفة (ريال/ كجم) مارس 2021 ونسبة التغير مع الشهر السابق

السلع	التغير %	عدن	لحج	أبين	الضالع	شبهه	المكلا	سينون	المهرة	الجوف	مارب	تعر	سقطرى	المتوسط العام
فول	مارس	1050	888	850	1000	1030	971	1198	1275	550	1200	988	0	1000
	فبراير	1017	813	888	850	955	959	1193	1033	550	1040	941	0	931
	التغير %	3.2	9.2	-4.3	17.6	7.9	1.3	0.4	23.4	0.0	15.4	5.0	0.0	7.4
فاصوليا	مارس	1506	1442	1017	1250	1200	900	1284	1400	469	1040	1193	1500	1183
	فبراير	1309	1042	992	1033	1095	900	1282	1354	377	1111	1133	1500	1094
	التغير %	15.0	38.4	2.5	21.0	9.6	0.0	0.2	3.4	24.4	-6.4	5.3	0.0	8.2
عدس	مارس	1142	1030	700	900	840	917	1180	1217	630	840	882	500	898
	فبراير	1084	749	685	600	810	917	1186	1192	626	905	883	500	849
	التغير %	5.4	37.5	2.2	50.0	3.7	0.0	-0.5	2.1	0.6	-7.2	-0.1	0	5.8
السكر	مارس	525	542	527	500	540	524	510	569	480	540	560	525	529
	فبراير	484	513	520	550	500	493	493	525	480	513	526	500	508
	التغير %	8.5	5.7	1.3	-9.1	8.0	6.3	3.4	8.4	0.0	5.3	6.5	5.0	4.0
رز بسمتي	مارس	1192	1233	1080	1025	1250	1017	1089	1219	1058	1200	1183	1250	1150
	فبراير	1117	1154	1080	1025	1235	983	1070	1191	1062	1100	1155	1225	1116
	التغير %	6.7	6.8	0.0	0.0	1.2	3.5	1.8	2.4	-0.4	9.1	2.4	2.0	3.0
رز غير بسمتي	مارس	775	821	500	0	640	658	736	750	478	700	573	1025	635
	فبراير	700	784	500	681	595	631	725	738	478	610	534	850	652
	التغير %	10.7	4.7	0.0	-100.	7.6	4.3	1.5	1.6	0.0	14.8	7.3	20.6	-2.6
زيوت مستوردة	مارس	1548	1331	1454	1595	1575	1651	1437	1288	993	1140	1352	1200	1380
	فبراير	1308	1219	1366	1275	1400	1405	1423	1041	988	1019	1140	1200	1232
	التغير %	18.3	9.2	6.4	25.1	12.5	17.5	1.0	23.6	0.5	11.9	18.6	0.0	12
زيوت محلية	مارس	1250	1183	1364	1400	1398	1456	1160	0	963	920	1146	1000	1204
	فبراير	1142	1083	1331	1181	1250	1237	1158	0	963	880	977	1000	1109
	التغير %	9.5	9.2	2.5	18.5	11.8	17.7	0.2	0.0	0.0	4.5	17.3	0.0	8.5
حليب البودرة	مارس	5810	6115	5090	5413	5380	4849	4740	5700	3641	3000	4392	4875	4917
	فبراير	5968	5790	5000	5488	5015	4708	4575	5675	3674	2780	4325	4750	4812

2.2	2.6	1.5	7.9	-0.9	0.4	3.6	3.0	7.3	-1.4	1.8	5.6	-2.6	التغير %	
219	638	202	200	254	275	95	180	220	150	158	163	92	مارس	الملح
206	500	202	275	250	275	95	180	220	150	158	156	85	فبراير	
6.3	27.6	065.0	-27.3	1.6	0.0	0.0	0.0	0.0	0.0	0.0	4.5	8.2	التغير %	
3554	0	3071	3543	3559	4519	4313	4000	3380	3150	2777	3448	3333	مارس	زيت السمسم
3501	0	3025	3638	3550	4533	4250	3959	3380	3000	2717	3021	3434	فبراير	
1.5	0.0	1.5	3.4	0.3	-0.3	1.5	1.0	0.0	5.0	2.2	14.0	-2.9	التغير %	

المشتقات النفطية:

اظهرت مؤشرات اسعار المشتقات النفطية الرسمية خلال هذا الشهر عدم توفر بعض المشتقات في بعض المحافظات مثل الضالع وشبوة التي لا يتوفر فيها الديزل بالسعر الرسمي وكذلك البعض الاخر التي لا تتوفر فيها اسطوانة الغاز بالسعر الرسمي مثل سقطرى، كما ان هذه الاسعار الرسمية متفاوتة بين المحافظات نتيجة تكلفة النقل عدا محافظة مارب التي ينخفض فيها اسعار المشتقات النفطية بكافة انواعها بنسبة 70% عن المحافظات الاخرى لوجود منشآت تعبئة الغاز محطة صافر وكذلك مصافي النفط.

اما في ما يتعلق بالسعر الغير رسمي نجد ان هذا السعر يظهر في الاسواق متزامنا مع عدم توفر المشتقات النفطية بالسعر الرسمي او عدم انتظام توزيعها في المحافظات ويلاحظ ان بعض المحافظات لا يتوفر فيها هذا السعر وذلك لاستقرار التموين فيها من قبل شركة النفط الوطنية حيث ظهر هذا الشهر عدم توفر السعر الغير رسمي للديزل في محافظة المهرة اما اسطوانة الغاز لا تتواجد في المهرة ويسود السعر الغير رسمي كذلك في محافظة سقطرى بشكل دائم، وارتفعت اسعار المشتقات النفطية في هذا الشهر بشقيها الرسمي والغير رسمي حيث يباع اللتر البترول في المحطات الحكومية بمبلغ 500 ريال وفي المحطات الخاصة 600 ريال وهذا يزيد 50% عن السعر في بداية العام . وهذه الارتفاعات في المشتقات النفطية ادت الى ارتفاع تكلفة النقل للسلع بين المحافظات واصبحت تكلفة وصول البضاعة الي بعض المحافظات البعيدة توازي تكلفة الوصول من الدول المستورد منها الى اليمن.

والجدول رقم (16) يبين اسعار الغاز بالسعر الرسمي والسعر الغير رسمي لشهر مارس على النحو التالي:
الديزل: بلغ متوسط سعر الديزل الرسمي في شهر مارس 464 ريال/ لتر بزيادة 23 % عن الشهر السابق وسجلت عدن اعلى سعر بلغ 610 ريال بينما سجلت مارب أدنى سعر بلغ 160 ريال ولا يتوفر هذا السعر في محافظة الضالع، بينما بلغ متوسط سعر الديزل الغير رسمي 652 ريال بزيادة 24 % عن الشهر السابق وسجلت المهرة اعلى سعر بلغ 850 ريال وسجلت سقطرى أدنى سعر بلغ 430 ريال، وتبلغ نسبة الزيادة بين السعيرين 53% وهذا السعر متغير ومرتبطة بمستوى توفر الديزل بالسعر الرسمي خلال الشهر.

البترول: بلغ متوسط سعر البترول الرسمي في شهر مارس 434 ريال بزيادة 25 % عن الشهر السابق وسجلت لحج اعلى سعر بلغ 531 ريال /لتر بينما سجلت مارب ادنى سعر بلغ 175 ريال / لتر وتعتبر مارب والجوف اقل الاسعار الرسمية على مستوى المحافظات بينما بلغ متوسط سعر البترول الغير رسمي 592 ريال /لتر بزيادة 17 % عن الشهر السابق وسجلت المهرة اعلى سعر بلغ 850 ريال بينما سجلت سقطرى ادنى سعر بلغ 430 ريال تبلغ نسبة الزيادة بين السعيرين 37 % وهذا السعر متغير ومرتبطة بمستوى توفر البترول بالسعر الرسمي خلال الشهر.

اسطوانة الغاز: بلغ سعر اسطوانة الغاز الرسمي في شهر مارس 4123 ريال / اسطوانة بزيادة 7.5 % عن الشهر السابق وسجلت المهرة اعلى سعر بلغ 4688 ريال بينما سجلت مارب أدنى سعر بلغ 3320 ريال وبلغ متوسط

سعر أسطوانة الغاز الغير رسمي 6862 ريال بزيادة 7 % عن الشهر السابق وسجلت سقطة على سعر بلغ 9625 ريال بينما سجلت شبة دنى سعر بلغ 4355 ريال. وتبلغ الزيادة بين السعيرين 66% وهذا السعر متغير ومرتبطة بمستوى توفر مادة الغاز المنزلي بالسعر الرسمي ومادة الغاز المنزلي اساسية.

جدول رقم (16) المتوسط الشهري لسعر المشتقات النفطية الرسمي وغير الرسمي ونسبة التغير مع الشهر السابق

السلع	التغير %	عدن	لحج	ابين	الضالع	شبة	ح.ح. المكل	ح.سينون	المهرة	الجوف	مارب	تعز	سقطرى	المتوسط الشهري
ديزل رسمي (لتر/ريال)	مارس	610	590	547	0	410	495	486	500	332	160	555	418	464
	فبراير	427	478	459	0	375	358	365	410	330	160	442	350	378
	التغير %	42.9	23.4	19.2		9.3	38.3	33.2	22.0	0.6	0.0	25.6	19.4	23
ديزل غير رسمي (لتر/ريال)	مارس	700	741	807	675	628	500	573	850	555	600	771	430	652
	فبراير	535	610	757	544	497	403	444	0	543	545	574	350	528
	التغير %	30.8	21.5	6.6	24.1	26.4	24.1	29.1		2.2	10.1	34.3	22.9	24
بترول رسمي (لتر/ريال)	مارس	480	531	522	510	366	494	486	500	279	175	441	418	434
	فبراير	378	391	407	390	252	350	370	406	295	175	392	350	346
	التغير %	27.0	35.8	28.3	30.8	45.2	41.1	31.4	23.2	-5.4	0.0	12.5	19.4	25
بترول غير رسمي (لتر/ريال)	مارس	589	622	760	581	594	471	603	850	532	470	606	430	592
	فبراير	700	500	720	444	474	390	465	0	507	485	528	350	506
	التغير %	-15.9	24.4	5.6	30.9	25.3	20.8	29.7		4.9	-3.1	14.8	22.9	17
غاز طبخ رسمي (أسطوانة)	مارس	4500	4667	4346	4000	3830	3750	3500	4688	4075	3320	4682	0	4123
	فبراير	3808	3842	4200	3625	3623	3332	3267	4631	4325	2980	4552	0	3835
	التغير %	18.2	21.5	3.5	10.3	5.7	12.5	7.1	1.2	-5.8	11.4	2.9		7.5
غاز طبخ غير رسمي (أسطوانة)	مارس	7034	7625	6938	7000	4355	6000	4438	7000	6715	6000	9614	9625	6862
	فبراير	6233	7045	6875	6750	4015	5122	4139	0	7030	5900	8904	8500	6410
	التغير %	12.9	8.2	0.9	3.7	8.5	17.1	7.2		-4.5	1.7	8.0	13.2	7.1

أسعار صرف العملة:

تدهور اسعار صرف العملة الوطنية امام العملات الاجنبية يعتبر من القضايا الهامة التي تؤثر على الامن الغذائي خاصة وان بلدنا اليمن يعتمد على الاستيراد في كل احتياجاته الغذائية وغير الغذائية وقد بذلت الدولة جهودا كبيرة لاحتواء ازمة سعر الصرف من قبل البنك المركزي اليمني - عدن وذلك بتمويل واردات السلع الغذائية الاساسية بسعر صرف تفضيلي من الوديعة السعودية، في السنتين الماضيتين 2019 - 2020 والتي ادت الى استقرار اسعار الصرف عند حدود 600 ريال/ دولار وبعد توقف تمويل واردات السلع الغذائية

الاساسية من الوديعة السعودية من البنك المركزي اليمني في الربع الثاني من العام الماضي ادى الى بروز عوامل اقتصادية منها وجود خلل في العرض والطلب على سوق الصرف وكان لهذا الاثر الكبير في انخفاض العملة الوطنية مقابل العملات الاجنبية حيث زاد الطلب عليها لتغطية الواردات الغذائية ، وزادت المضاربات في سوق العملة كذلك هناك اسباب اخرى ادت الى تدني عرض العملات الاجنبية ومنها توقف العديد من القطاعات الاقتصادية الرافدة للاقتصاد الوطني بالعملة الاجنبية ومنها توقف صادرات النفط والغاز والتي تعتبر اكبر مصدر للعملة الاجنبية التي انعكست على تآكل الاحتياطيات النقدية وتراجعت قدرة البنك المركزي اليمني على التدخل في السوق لضبط اسعار الصرف ، وهناك مشكلة اخرى ظهرت العام الماضي ولازال لها تأثير على اسعار الصرف وهي تناقص قيمة الريال اليمني وظهور علامات الانقسام الاقتصادي بين مناطق سيطرة الحوثيين ومناطق سيطرة الشرعية عبر قرار الحوثيين منع تداول العملة الجديدة وظهر في السوق عملة محلية بسعرين مختلفين وتسبب ذلك في بارتفاع عمولة التحويلات بنسبة كبيرة مما اثر على قطاع واسع من السكان المعتمدين على الحوالات المالية. ومن الاسباب الاخرى لتدهور العملة عدم الثقة فيها واعتماد كثير من المعاملات المالية في البيع والشراء للسلع الغذائية بالجملة على الريال السعودي وبدون فواتير وكذلك شراء وبيع الاصول الثابتة بنفس العملة مما زاد الطلب على هذه العملة في السوق وزادت اسعار الصرف ، وهذه اعباء يتحملها المستهلكون من خلال زيادة اسعار المواد الغذائية ومن خلال مراقبة الاسعار في هذا الشهر نجد ان سعر صرف الريال اليمني يتدهور يوميا امام العملات الاجنبية وعلى الرغم من قيام البنك المركزي اليمني بحملات تفتيش ميدانية على شركات ومحلات الصرافة في الاشهر السابقة بهدف ضبط المخالفات والتجاوزات والحد من المضاربة والتلاعب في سعر الصرف وكذلك التحقق من الالتزام بالتعليمات والضوابط المنظمة لعملية البيع والشراء للعملة الاجنبية والحوالات الواردة والصادرة ، الان هذه الاجراءات كان لها تأثير واضح في هبوط اسعار الصرف لفترة محددة ولا زالت الاسعار مرتفعة ومتباينة في محلات الصرافة حتى في مدن المحافظة الواحدة كذلك غياب الضوابط عند احتساب عمولات الصرافة حيث يلاحظ الفوارق المختلفة في الأسواق بين عملية البيع والشراء للعملة كذلك لانعدام الرقابة فان كثير من محلات الصرافة لا تقبل التعامل بالعملة الوطنية فئة 200 ريال واصبح جزء من العملة خارج التعامل مما يتطلب اتخاذ اجراءات رادعة لهذه المحلات وعدم ثبات اسعار الصرف وتذبذبها في فترات قصيرة دفع بالتجار الى اعادة تقييم اسعار السلع الغذائية وفقا لمتغيرات الدولار وهنا يتأثر المواطن ويتهدد امانة الغذائي

وبلغ متوسط سعر الصرف بيع لشهر مارس 868 ريال بزيادة عن الشهر السابق 3%، فيما بلغ متوسط سعر الصرف شراء 860 ريال بزيادة عن الشهر السابق 3.2% وبلغ أعلى معدل سعر بيع في شبوة 909 ريال وأدنى سعر بيع في محافظة الجوف 652 ريال وارتفعت الاسعار في كل المحافظات وجميعها بنسب بسيطة اقل من 5 % لان ذروة الارتفاع في اسعار الصرف كانت في الشهر السابق ، كما بلغ أعلى معدل سعر صرف شراء في

شبوّة والمهرة 899 ريال وادنى سعر صرف شراء في محافظة الجوف 650 ريال وتعتبر محافظة الجوف اقل ارتفاع في اسعار الصرف بيع وشراء حيث لتتجاوز 2 %.

المعالجات لثبات اسعار الصرف:

- ❖ ايجاد اليات لوقف تدهور العملة الوطنية امام الدولار واستقرار اسعار الصرف.
- ❖ اتخاذ الاجراءات لمعالجة فارق السعر للعملة الوطنية نتيجة حظر تداول الاوراق النقدية الجديدة في مناطق سيطرة الحوثيين.
- ❖ تمويل واردات السلع الغذائية الاساسية من البنك المركزي وبسعر تفضيلي مما سيقفل الطلب على العملة في السوق الموازية.
- ❖ وضع ضوابط واجراءات صارمة للحد من استغلال محلات الصرافة للمواطنين عند التحويل بين المحافظات.
- ❖ اتخاذ الاجراءات الصارمة ضد محلات الصرافة التي تعمل بشكل غير رسمي وتمارس المضاربة في العملات.
- ❖ تدخل البنك المركزي اليمني في السوق للحد من ارتفاع اسعار صرف العملات.
- ❖ اتخاذ الاجراءات الرادعة ضد محلات الصرافة التي لا تتعامل ببعض فئات العملة الوطنية.
- ❖ إلزام المنظمات الدولية بتوريد العملة الصعبة الى البنك المركزي اليمني والاتفاق على سعر التحويل.

جدول رقم (17) متوسط أسعار الصرف بيع وشراء (ريال/ دولار) مارس 2021م ونسبة التغير مع الشهر السابق

السلع	التغير %	عدن	لحج	ابين	الضالع	شبوّه	المكلا	سينون	المهرة	الجوف	مارب	تعز	سقطرى	المتوسط العام
سعر الصرف	مارس	899	905	888	901	909	905	905	907	652	908	743	898	868
بيع	فبراير	871	873	857	873	880	882	881	881	648	890	734	880	845
	التغير %	3.2	3.7	3.6	3.2	3.3	2.6	2.7	3.0	0.6	2.0	1.2	2.0	3.0
سعر الصرف	مارس	891	894	877	892	899	898	898	899	650	895	735	892	860
شراء	فبراير	863	861	846	861	870	873	869	869	640	882	713	873	835
	التغير %	3.2	3.8	3.7	3.6	3.3	2.9	3.3	3.5	1.6	1.5	3.1	5.0	3.2

2.2. تحديات الوصول الى الغذاء:

تتوفر السلع الغذائية الاساسية والاخرى المستوردة في اسواق المحافظات غير ان الوصول والحصول على الغذاء يعتبر مشكلة رئيسية تواجه معظم سكان المحافظات في المدن والريف. وتظهر المشكلة بشكل اوضح في المناطق الريفية لتفشي البطالة بين الشباب القادر على العمل وغيرها من الاسباب وسوف تزداد هذه المشكلة نتيجة اعادة اغلاق منافذ بعض الدول المصدرة بعد الموجة الثانية لجائحة كورونا وتوقع حدوث قيود على الصادرات الزراعية وارتفاع اسعار السلع الغذائية الاساسية والتي بدأت بواورها في ارتفاع اسعار القمح في الاسواق العالمية وكذلك ضعف الحركة الشرائية في المحلات التجارية الكبيرة والتي رافقها تقليص فرص العمل للعمالة ذات الاجر اليومي ونوجز تحديات الوصول الى الغذاء في الاتي:

- ❖ ارتفاع اسعار السلع الغذائية نتيجة عدم استقرار اسعار الصرف للعملة المحلية امام العملات الاجنبية. وارتفاع اسعار القمح عالميا.
- ❖ تذبذب الواردات للسلع الغذائية نتيجة لضعف توفر السيولة النقدية من العملة الصعبة من جهة وتأثير جائحة كورونا على الملاحة الدولية.
- ❖ ارتفاع تكاليف نقل السلع الغذائية بين المحافظات بعد رفع الشركة اليمنية للنفط اسعار المشتقات النفطية.
- ❖ ضعف الرقابة على محلات الصرافة حيث هناك تضارب على العملة ووجود محلات صرافة غير رسمية تتلاعب بالأسعار وتفرض رسوم عالية على التحويلات.
- ❖ عدم وجود رؤية واضحة حول استمرارية الوديعة السعودية لتغطية الاعتمادات المستندية لاستيراد السلع الغذائية الأساسية.
- ❖ انخفاض التحويلات الخارجية نتيجة لفرض رسوم اقامات مرتفعة للعاملين اليمنيين في المملكة العربية السعودية وعودة جزء كبير منهم الى الوطن. بالإضافة الى اثار جائحة كورونا التي ادت الى فقدان المغتربين لا عمالهم نتيجة الحضر الذي تفرضه بلدان الجوار.
- ❖ قلة فرص العمل وتفشي البطالة بين الشباب القادر على العمل.
- ❖ وجود نازحين من المحافظات التي تسود فيها الحرب ولا توجد احصائيات لمعرفة حالتهم فيما يتعلق بالوضع الغذائي وتأثيرهم على الوضع الغذائي في المحافظات النازحين اليها.
- ❖ عدم تزويد المحافظات بمخصصات كافية من الغاز المنزلي من الشركة اليمنية للغاز مارب مما ينجم عن ذلك نشوء سوق موازية تستنزف دخل المواطن لارتفاع السعر لهذه المادة. وهذه المشكلة مزمنة منذ سنوات ولا توجد معالجات لها.
- ❖ ارتفاع تكاليف مادة الغاز المنزلي بعد رفع الشركة اليمنية للغاز اسعار الاسطوانات وأثر ذلك على الامن الغذائي.
- ❖ ازدياد عدد الفقراء وعدم قدرتهم على توفير الحد الأدنى من متطلبات الغذاء الاساسية.

- ❖ رفع رسوم التأمين على البضائع المستوردة لاعتبار اليمن بلد غير امنة.
- ❖ رفع تكاليف الشحن الخارجية على الواردات السلعية.
- ❖ تأخير وصول البضائع نتيجة التفتيش في الدول المجاورة مما يرفع تكلفة الشحن.
- ❖ عمولة التحويل بين المحافظات وأثرها على تكلفة السلع الغذائية بين المحافظات

2.3. التوصيات:

- ❖ تشجيع التجار على استيراد السلع الغذائية الاساسية وتوفير التسهيلات لهم من خلال ضمان الاستيراد بسعر الصرف الرسمي.
- ❖ ضرورة تدخل الدولة ووضع حد لتدهور اسعار الصرف للعملة الوطنية وضبط عملية الصرافة.
- ❖ تكوين مخزون استراتيجي كافي من السلع الغذائية الاساسية لمدة عام عبر تحفيز التجار او التدخل المباشر بالشاركة مع القطاع الخاص.
- ❖ تحديد اسعار السلع الغذائية الاساسية المغطاة بسعر الصرف الرسمي وفرض الرقابة الصارمة على الاسعار في السوق.
- ❖ استمرارية حملات التفتيش التي قام بها قطاع الرقابة على البنوك بالبنك المركزي اليمني على شركات ومحلات الصرافة للالتزام بالضوابط المنظمة لعملية شراء وبيع العملة والتحويلات.
- ❖ القضاء على الفوارق بين قيمة المطبوعات النقدية القديمة والجديدة واعتبارها جميعها قانونية ومعتمدة التداول.
- ❖ تفعيل دور الرقابة على محطات بيع المشتقات النفطية الخاصة من قبل شركة النفط اليمنية بعد الاجراءات الجديدة التي فرضها البنك المركزي اليمني على مستوردي المشتقات النفطية ومنح الشركة دور رئيسي فيها.
- ❖ إلزام كافة تجار المواد الغذائية بالالتزام بإشهار اسعار السلع الغذائية في واجهة محلاتهم وإلزام التجار المستوردين والمصنعين للسلع الغذائية بتحديد هامش ربح لتجارة الجملة والتجزئة واتخاذ الاجراءات القانونية بحق المخالفين.
- ❖ زيادة المخصصات الشهرية للمحافظات من الغاز المنزلي مما سيؤدي الى ثبات الاسعار والحد من التلاعب فيها.
- ❖ الرقابة الصارمة على محلات الصرافة غير المرخصة وإيجاد اليات مناسبة لوقف تدهور العملة المحلية.
- ❖ تدخل الدولة في تحديد اسعار النقل البضائع بين المحافظات ومنع الاحتكار في هذا المجال.
- ❖ تفعيل دور الرقابة والاشراف على اسعار بيع اسطوانات الغاز المنزلي واتخاذ الاجراءات الرادعة للمخالفين والمتلاعبين بالأسعار.

- ❖ سحب اسطوانات الغاز المنزلي المنتهية الصلاحية أو اجراء صيانة شاملة لها حفاظا على صحة المستهلك.
- ❖ حصر النازحين في المحافظات لمعرفة حالتهم وتأثيرهم على الوضع الغذائي في كل محافظة.
- ❖ استمرارية حملات التفتيش التي قام بها قطاع الرقابة على البنوك بالبنك المركزي اليمني على شركات ومحلات الصرافة للالتزام بالضوابط المنظمة لعملية شراء وبيع العملة والتحويلات.
- ❖ القضاء على الفوارق بين قيمة المطبوعات النقدية القديمة والجديدة واعتبارها جميعها قانونية ومعتمدة التداول.
- ❖ تفعيل دور الرقابة على محطات بيع المشتقات النفطية الخاصة من قبل شركة النفط اليمنية بعد الاجراءات الجديدة التي فرضها البنك المركزي اليمني على مستوردي المشتقات النفطية ومنح الشركة دور رئيسي فيها.
- ❖ إلزام كافة تجار المواد الغذائية بالالتزام بإشهار اسعار السلع الغذائية في واجهة محلاتهم واتخاذ الاجراءات القانونية بحق المخالفين.
- ❖ زيادة المخصصات الشهرية للمحافظات من الغاز المنزلي مما سيؤدي الى ثبات الاسعار والحد من التلاعب فيها.
- ❖ الرقابة الصارمة على محلات الصرافة غير المرخصة وايجاد اليات مناسبة لوقف تدهور العملة المحلية.
- ❖ تدخل الدولة في تحديد اسعار النقل البضائع بين المحافظات ومنع الاحتكار في هذا المجال.
- ❖ تفعيل دور الرقابة والاشراف على اسعار بيع اسطوانات الغاز المنزلي واتخاذ الاجراءات الرادعة للمخالفين والمتلاعبين بالأسعار.
- ❖ سحب اسطوانات الغاز المنزلي المنتهية الصلاحية أو اجراء صيانة شاملة لها حفاظا على صحة المستهلك.
- ❖ حصر النازحين في المحافظات لمعرفة حالتهم وتأثيرهم على الوضع الغذائي في كل محافظة.
- ❖ دعم الدولة للإنتاج الزراعي وبالذات المحاصيل النقدية لزيادة الصادرات الزراعية وكذلك محاصيل الحبوب المحلية وجلب اصناف ذات انتاجية عالية لتخفيض الكلفة للمنتج المحلي.
- ❖ تبني الدولة انشاء صوامع غلال في ميناء عدن للاحتفاظ بمخزون استراتيجي من مادة القمح لمجابهة الازمات.
- ❖ مخاطبة وزارة النقل والتحالف لإعادة النظر في تفتيش السفن في ميناء عدن بدلا من موانئ البلدان المجاورة.

❖ تفعيل دور مكاتب الوزارة في الرقابة التموينية من خلال اشهار اسعار السلع في كافة المحلات وكذا الاشراف والرقابة على اسعار بيع السلع الغذائية الاساسية المعفية من الضرائب والجمارك لوضع حد لاي زيادة سعرية غير مبررة وفقا لما نص عليه قانون التجارة الداخلية.

3. قطاع الأسماك

أظهرت مؤشرات المتوسط العام للأسماك المراقبة والمستهدفة في اسواق المحافظات انخفاضا ملحوظ في شهر مارس 2021م شملت أنواع السخلة - الباعة - الجحش بنسب متفاوتة، والارتفاع الوحيد في نوع سمك الثمد وسجل ارتفاعا طفيفا بنسبة 1.3%. ويتضمن هذا التقرير عرض وتحليل البيانات من التقارير الاسبوعية لشهر مارس 2021م والتي يتم تجميعها من وحدات التنسيق الفنية بمكاتب التخطيط في المحافظات المراقبة والمستهدفة وعددها (12) محافظة من خلال ايجاد المتوسط الشهري للشهر الحالي مارس ومقارنته بالمتوسط الشهري للشهر السابق فبراير 2021م والحصول على الفارق والنسبة المئوية.

3.1. اسعار بيع الأسماك بالتجزئة:

3.1.1 الثمد:

بلغ المتوسط العام لأسعار اسماك الثمد لشهر مارس 2021م 3920 ريال/ كجم بنسبة ارتفاع طفيف 1.3% وقد سجلت محافظة لحج أعلى سعر للتجزئة بلغ 5000 ريال/ كجم. بينما سجلت محافظة سقطرى للشهر الثالث على التوالي أدنى سعر وقدره 2033 ريال/كجم وكان متاحا هذا النوع من السمك في أسواق جميع المحافظات (11) محافظة عدا محافظة الجوف وكما أشرنا أعلاه كان الارتفاع الوحيد في نوع سمك الثمد خلال شهر مارس 2021م وهو ارتفاع طفيف سجل في اربع محافظات هي عدن - لحج - أبين - الضالع. وكان أعلى نسبة ارتفاع سجلته محافظة الضالع 16.7% وتليها تواليا عدن 9.9% وأبين 3.3% ولحج 2.0%. وأعلى نسبة انخفاض سجلته محافظة مأرب بنسبة 6.2% وتليها تواليا حضرموت الساحل 4.1% وتعز 3.0% وسقطرى 0.8% وحضرموت الوادي 0.3%. وأعلى سعر للتجزئة سجلته محافظة لحج 5000 ريال/ كجم وتليها كلا من محافظة مأرب 4925 ريال/ كجم وتعز 4891 ريال/ كجم وأبين 4446 ريال/ كجم وتساوت كلا من محافظة عدن وشبوة 4167 ريال كجم. وسجلت محافظة سقطرى ادنى سعر للتجزئة 2033 ريال/كجم .

3.1.2 السخلة:

بلغ المتوسط العام لأسعار اسماك السخلة 6740 ريال/ كجم بنسبة انخفاض 13.2% وسجلت محافظة الضالع أعلى سعر للتجزئة بلغ 9000 ريال/ كجم وأدنى سعر للتجزئة سجلته محافظة المهرة 4000 ريال/ كجم. ولم يكن متاح هذا النوع من السمك في أربع محافظات هي لحج - حضرموت الوادي - سقطرى - الجوف. ولوحظ أعلى نسبة ارتفاع في محافظة الضالع 12.5% وتليها كلا من محافظة شبوة 6.1% وتعز 4.9%

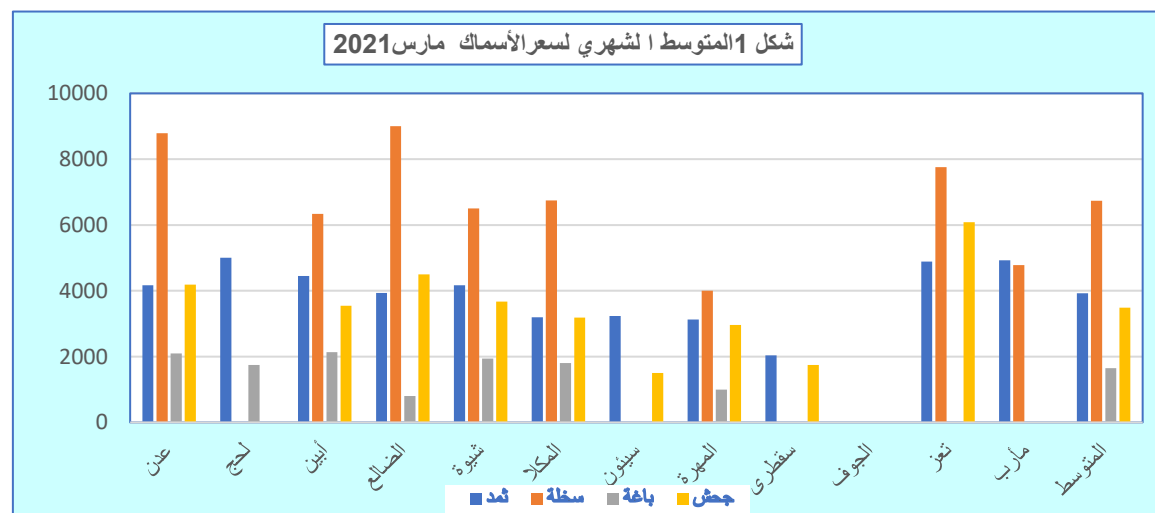
وأبين 3.9% وأدنى نسبة انخفاض لوحظ في محافظة عدن 6.2% وحضرموت الساحل 2.3% وسجلت محافظة الضالع أعلى سعر للتجزئة 9000 ريال/كجم وتليها كلا من محافظة عدن 8792 ريال/كجم وتعز 7760 ريال/كجم وحضرموت الساحل 6750 ريال/كجم وشبوة 6500 ريال/كجم. ومحافظة المهرة سجلت أدنى سعر للتجزئة 4000 ريال/كجم.

3.1.3 الباعة:

بلغ المتوسط العام لأسعار اسماك الباعة 1644 ريال/كجم بنسبة انخفاض 11.9% وسجلت محافظة أبين أعلى سعر للتجزئة بلغ 2130 ريال/كجم. وسجلت الضالع أدنى سعر للتجزئة 800 ريال/كجم وكان متاحا هذا النوع من السمك في (7) محافظات ولم يتوفر في (5) محافظات هي حضرموت الوادي - سقطرى - الجوف - تعز - مأرب. وقد سجلت محافظة عدن أعلى نسبة ارتفاع حاد بلغت 46,8% وتليها المهرة 25.0% وأبين 7.0% وشبوة 6.9% ولوحظ أعلى سعر للتجزئة في محافظة أبين بلغ 2190 ريال/كجم ويليها على التوالي عدن 2092 ريال/كجم وشبوة 1938 ريال/كجم وحضرموت الساحل 1800 ريال/كجم ولحج 1750 ريال/كجم والمهرة 1000 ريال/كجم وسجلت محافظة الضالع أدنى سعر 800 ريال/كجم .

3.1.4 الجحش

بلغ المتوسط العام لأسعار اسماك الجحش في شهر مارس 2021م 3487 ريال/كجم، بنسبة انخفاض 5.3% وسجلت محافظة تعز أعلى سعر للتجزئة 6084 ريال/كجم. وأدنى سعر للتجزئة سجلته محافظة حضرموت الوادي 1500 ريال/كجم. وكان متاح هذا النوع من السمك في (9) محافظات. ولم يكن متاحا في (3) محافظات هي لحج - الجوف - مأرب. ولوحظ أعلى سعر للتجزئة في محافظة تعز 6084 ريال/كجم وتليها تاليا كلا من الضالع 4500 ريال/كجم وعدن 4188 ريال/كجم وشبوة 3667 ريال/كجم وسجلت حضرموت الوادي أدنى سعر للتجزئة 1500 ريال/كجم وسجلت الضالع أعلى نسبة ارتفاع 9.1% وأبين 4.6% ثم سقطرى 1.9%، كما سجلت حضرموت الوادي أدنى نسبة انخفاض بلغت 41.5% وتليها شبوة 9.3% وحضرموت الساحل 1.9%.



جدول (18) متوسط سعر الأسماك بالتجزئة (ريال/كجم) مارس 2021 م ونسبة التغير مع الشهر السابق

السلع	التغير	عدن	لحج	أبين	الضالع	شبو	ح. الساحل	ح. الوادي	المهرة	سقطرى	الجوف	تعر	مارب	المتوسط
السمك	مارس	4167	5000	4446	3938	4167	3192	3238	3125	2033		4891	4925	3920
	فبراير	3792	4900	4304	3375	4167	3327	3248	3125	2050		5042	5250	3871
	التغير %	9.9	2.0	3.3	16.7	0.0	-4.1	-0.3	0.0	-0.8		-3.0	-6.2	1.3
السمكة	مارس	8792		6338	9000	6500	6750		4000			7760	4781	6740
	فبراير	9375		6100	8000	6125	6906	13500				7396	4750	7769
	التغير %	-6.2		3.9	12.5	6.1	-2.3					4.9	0.7	-13.2
الباعة	مارس	2092	1750	2130	800	1938	1800		1000					1644
	فبراير	1425	1723	1,990		1813	1819		800				3500	1867
	التغير %	46.8	1.6	7.0		6.9	-1.0		25					-11.9
الجش	مارس	4188		3550	4500	3667	3188	1500	2958	1750		6084		3487
	فبراير	4,175		3,395	4125	4042	3250	2563	2959	1717		6042	4555	3682
	التغير %	0.3		4.6	9.1	-9.3	-1.9	-41.5	0.0	1.9		0.7		-5.3

العوامل (المحددات) ذات العلاقة بالأمن الغذائي:

عوامل عديدة تؤثر على الأمن الغذائي وأبرزها المتغيرات الطبيعية المناخية وتأثيرها المباشر على البيئة البحرية والتي تنعكس إيجابا وسلبا على أنشطة الاصطياد وعادة يمتاز موسم الرياح الشمالية الشرقية بهدوء الرياح وشبه استقرار لحالة البحر التي تتيح الفرصة للدخول الى البحر والوصول الى أماكن تواجد الأسماك. ولكن عوامل أخرى لها تأثير في حالة انعدام الأمن الغذائي وعدم القدرة لغالبية السكان من الوصول الى الغذاء نتيجة ارتفاع اسعار الأسماك ، التي تعيق وصول غالبية السكان من الوصول إلى الأسماك كغذاء ، إلى جانب الأسباب الأخرى ، ومنها انهيار العملة الوطنية امام العملات الأجنبية، وارتفاع اسعار مدخلات الاصطياد ، وارتفاع اسعار الوقود وانعدامها أحيانا.

المعلومات النوعية: هي المعلومات المتعلقة بالتحديات التي تواجه اصحاب المصلحة المعنيين في السلسلة بأنشطتهم المختلفة ابتداء من توفير مدخلات الانتاج (وسائل وأدوات الاصطياد) مروراً بعملية الانتاج الاولى (الاصطياد) مروراً بعملية التداول والتحضير والتسويق (المحلي – الإقليمي والدولي) وصولاً الى البيع النهائي للأسماك والمنتجات السمكية للمستهلكين: ونوجز أهم الصعوبات والتحديات التي تواجه الصياد:

- ❖ قلة الانتاج لعدم توفر وسائل حفظ مناسبة فوق القارب.
- ❖ قوارب قديمة المواصفات غير مؤهلة ووسائل اصطياد أيضا قديمة لا تمكن الصياد من الإبحار إلى أماكن تواجد الأسماك.
- ❖ انخفاض مستوى الجودة للأسماك.
- ❖ ارتفاع أسعار الثلج.
- ❖ أحيانا عدم وجود الثلج في مراكز الانزال.
- ❖ عدم وجود مرافق وتسهيلات في مراكز الانزال وساحات الحراج تساعد على عملية خزن وحفظ الأسماك وتحافظ على الجودة.
- ❖ انخفاض مستوى الدخل.
- ❖ عدم القدرة على الحصول على القروض الميسرة والتسهيلات المالية.
- ❖ عدم القدرة على صيانة القوارب والمعدات لعدم وجود أي ورشة مركزية تخدم الصياد في المناطق الساحلية.
- ❖ عدم القدرة على شراء الأجهزة الحديثة في الاصطياد وتحديد مواقع تواجد الأسماك.
- ❖ صعوبات النقل والمواصلات.
- ❖ الكثير يقومون بالنقل على عربات مكشوفة
- ❖ وعورة الطرق وصعوبة الوصول من مركز الى آخر.

❖ زيادة ارتفاع اسعار المحروقات وأسعار النقل.

❖ غياب الابحاث السمكية.

❖ عدم معرفة المخزون السمكي.

❖ عدم توفر قارب أبحاث.

المقترحات والتوصيات:

❖ الدعم بقوارب حديثة.

❖ العمل على دعم الصياد بتركيب خزانات على القوارب لحفظ الأسماك بمواصفات حديثة.

❖ توعية الصيادين بأهمية الجودة والتداول.

❖ الدعم ببناء ساحات حراج ومواقع إنزال مزودة بتسهيلات الحفظ والتداول.

❖ الدعم بتوفير محطات ومصانع تليج قريبة من مراكز الإنزال.

❖ دعم المجتمعات الساحلية بإصلاح الطرق رابطة بين مراكز الانزال والاسواق.

❖ دعم بناء وتوفير محطة (ورشة مركزية) لصيانة القوارب والمعدات في المناطق الساحلية

تخدم جميع الصيادين.

❖ دعم الصيادين بتوفير ادوات السلامة في البحر.

❖ توفير الاعتمادات المالية اللازمة للقيام بالأبحاث السمكية.

الصادرات السمكية لشهر مارس 2021م

جدول (19) يبين إجمالي الصادرات السمكية والأحياء البحرية حسب الدول المصدر إليها خلال شهر مارس 2021م الكميات بالكيلو جرام كما هي مأخوذة من الهيئة العامة للمصائد السمكية في خليج عدن (عدن، أبين ولحج)، حيث بلغ إجمالي الصادرات السمكية خلال الشهر 607304 كيلوجرام من الأسماك المجمدة والحبار المجمد.

جدول (19) الصادرات السمكية والأحياء البحرية (كجم) مارس 2021 م بحسب الدول المصدر إليها

الدول المصدر إليها	اسماك مجمدة	حبار مجمد	الإجمالي
الدول العربية	-	-	-
الدول الاسيوية	322826	108000	430826
الدول الافريقية	135000	-	135000
الدول الأوروبية	41478	-	41478
الإجمالي	499304	108000	607304

4. الرصد المناخي:

تم رصد البيانات المناخية من محطات الرصد الاوتوماتيكية لشهر مارس 2021م في خمس مدن هي صرفيت في محافظة المهرة، مدينة الضالع في محافظة الضالع، الكود في محافظة أبين، الشحر في محافظة حضرموت ومدينة المعافر في محافظة تعز: الجداول (20، 21، 22، 23 و24)، وفيما يلي توضيح لأهم العناصر المناخية لهذه المدن:

4.1 صرفيت (المهرة): من خلال الجدول (رقم 20) لمختلف عناصر الطقس لمدينة صرفيت خلال شهر مارس 2021م نلاحظ أن أعلى هبة للرياح خلال 15 دقيقة خلال شهر مارس بلغت 9.17 م/ث بينما بلغت أقل قيمة لهبة الرياح خلال 15 دقيقة 4.4 م/ث.

بالنسبة لأعلى قيمة سجلت لإجمالي سرعة جريان الرياح خلال الـ 24 الساعة خلال شهر مارس فقد كانت 331 كم/يوم، وهي سرعة جريان كبيرة جدا خلال 24 ساعة، مع الملاحظ أنه في هذا اليوم العاشر من مارس سجلت أقل قيمة لأعلى رطوبة نسبية (28%)، وكذا ثاني أعلى قيمة للتبخر والنتح خلال الشهر (8.2 ملم/يوم)، بينما أقل سرعة سجلت كانت 60.6 كم/يوم. مع العلم أن المتوسط الشهري لسرعة جريان الرياح لشهر مارس كان 144 كم/يوم وهي قيمة مرتفعة تشير الى ارتفاع سرعة الرياح خلال هذا الشهر والذي يؤدي بدوره الى زيادة عملية التبخر والنتح.

بالنسبة لدرجة الحرارة العظمى المسجلة لشهر مارس في محطة الرصد الأوتوماتيكية لمدينة صرفيت فقد كانت 8.33 درجة مئوية مع العلم أن المتوسط الشهري لدرجة الحرارة العظمى بلغت هذا الشهر 29.8 درجة مئوية. بينما سجلت أقل درجة حرارة 15.9 درجة مئوية.

أعلى رطوبة نسبية بلغت 94 %. بينما كانت أقل رطوبة نسبية سجلت خلال هذا الشهر 9 % مع العلم أن المتوسط الشهري لأقل رطوبة نسبية بلغت 15%. الأمطار لم تسجل في هذا الشهر مطلقا.

تراوحت ساعات السطوع الشمسي المسجلة في هذا الشهر في مدينة صرفيت ما بين 9.89 و 10.59 (10 ساعات و 59 % من الساعة وتسع ساعات و 89 % من الساعة)، وكان المتوسط الشهري لعدد ساعات سطوع الشمس 10.28 (10 ساعات و 28 % من الساعة) وهو يشير الى ارتفاع ساعات سطوع الشمس خلال الشهر والذي يؤدي الى ارتفاع كمية التبخر والنتح.

بالنسبة لعملية التبخر والنتح فمن الملاحظ ان أقل كمية سجلت خلال هذا الشهر كانت 5.0 ملم/يوم. بينما كانت أكبر قيمة سجلت للتبخر خلال هذا الشهر 8.4 ملم/يوم مع العلم أن المتوسط الشهري المسجل لعملية التبخر والنتح هو 6.0 ملم/يوم وهي قيمة كبيرة.

من خلال الشكل (أ2) لمدينة صرفيت لشهر مارس 2021م لعناصر التبخر والنتح وكمية الامطار نلاحظ: بما أنه في هذا الشهر لم تهطل الامطار مطلقا فإننا نلاحظ من خلال الشكل (أ2) أن عملية التبخر والنتح وبما أنها كانت السائدة خلال هذا الشهر فإن الجفاف كان غالبا على مدينة صرفيت.

2.4 مدينة الضالع من خلال الجدول (رقم 21) لمختلف عناصر الطقس لمدينة الضالع خلال شهر مارس 2021م نلاحظ أن أعلى هبة للرياح خلال 15 دقيقة خلال شهر مارس بلغت 11.4 م/ث بينما بلغت أقل قيمة لهبة الرياح خلال 15 دقيقة 5.6 م/ث.

بالنسبة لأعلى قيمة سجلت لإجمالي سرعة جريان الرياح خلال الـ 24 الساعة خلال شهر مارس فقد كانت 67 كم/يوم، بينما أقل سرعة سجلت كانت 44.7 كم/يوم. مع العلم أن المتوسط الشهري لسرعة جريان الرياح لشهر مارس كان 56 كم/يوم.

بالنسبة لدرجة الحرارة العظمى المسجلة لشهر مارس في محطة الرصد الأوتوماتيكية لمدينة الضالع فقد كانت 30.5 درجة مئوية مع العلم أن المتوسط الشهري لدرجة الحرارة العظمى بلغت هذا الشهر 27.7 درجة مئوية. بينما سجلت أقل درجة حرارة 11.3 درجة مئوية .

أعلى رطوبة نسبية بلغت 84 %. بينما كانت أقل رطوبة نسبية سجلت خلال هذا الشهر 9 % مع العلم أن المتوسط الشهري لأقل رطوبة نسبية بلغت 11 % . الأمطار لم تسجل في هذا الشهر مطلقاً .

تراوحت ساعات السطوع الشمسي المسجلة في هذا الشهر في مدينة صرفيت ما بين 9.32 و 10.52 (10 ساعات و 52 % من الساعة وتسع ساعات و 32 % من الساعة)، وكان المتوسط الشهري لعدد ساعات سطوع الشمس 10.32 (10 ساعات و 32 % من الساعة) وهو يشير إلى ارتفاع وتشابه عدد ساعات سطوع الشمس خلال الشهر والذي يؤدي إلى ارتفاع وتشابه كمية التبخر والنتح.

بالنسبة لعملية التبخر والنتح فمن الملاحظ أن أقل كمية سجلت خلال هذا الشهر كانت 4.3 ملم/يوم، بينما كانت أكبر قيمة سجلت للتبخر خلال هذا الشهر 5.3 ملم/يوم مع العلم أن المتوسط الشهري المسجل لعملية التبخر والنتح هو 4.8 ملم/يوم وهي قيم متقاربة كما أسلفنا.

من خلال الشكل (3أ) لمدينة الضالع لشهر مارس 2021م لعناصر التبخر والنتح وكمية الأمطار نلاحظ بما أنه في هذا الشهر لم تهطل الأمطار.

4. 3 الكود (أبين): من خلال الجدول (رقم 22) لمختلف عناصر الطقس لمدينة الكود خلال شهر مارس 2021م نلاحظ أنه بلغت أعلى هبة للرياح خلال 15 دقيقة 9.0 م/ث بينما بلغت أقل قيمة لهبة الرياح خلال 15 دقيقة حوالي 6.0 م/ث مع العلم أن المتوسط الشهري لأعلى قيمة لهبة الرياح خلال 15 دقيقة كان 7.4 م/ث وهي قيمة مرتفعة. بالنسبة لأعلى قيمة سجلت لإجمالي سرعة جريان الرياح خلال الـ 24 الساعة خلال هذا الشهر كانت 221 كم/يوم. بينما كانت أقل سرعة سجلت لإجمالي سرعة جريان الرياح خلال الـ 24 الساعة خلال شهر مارس 88 كم/يوم، مع ملاحظة أن المتوسط الشهري لإجمالي

سرعة جريان الرياح خلال ال 24 الساعة هو 143 كم/يوم وهو رقم عالي يدل على أن سرعة الرياح كانت مرتفعة خلال أيام هذا الشهر وهو يشير الى زيادة التبخر والنتج.

بالنسبة لأعلى درجة حرارة عظمى بلغت 35.3 درجة مئوية. أما أقل درجة حرارة صغرى مسجلة في هذا الشهر فقد كانت 18.4 درجة مئوية. أعلى رطوبة نسبية سجلت خلال الشهر بلغت 94 %. بينما اقل رطوبة نسبية سجلت كانت 21 %. الأمطار لم تهطل مطلقا خلال هذا الشهر.

سجلت أقصى وأدنى ساعات للسطوع الشمسي لشهر مارس كالتالي: 11.23 و 9.21 (11 ساعة و 23 % من الساعة وتسع ساعات و 21 % من الساعة) مع العلم أن المتوسط الشهري لساعات سطوع الشمس في شهر مارس بلغت عشر ساعات و 68 % من الساعة مما يدل على أن عدد ساعات سطوع الشمس كانت غالبا متشابهة وطويلة خلال أيام هذا الشهر مما يرفع من نسبة التبخر والنتج.

بالنسبة لعملية التبخر والنتج فمن الملاحظ أن اقل كمية سجلت هذا الشهر كانت 4.86 ملم/يوم. بينما كانت أكبر قيمة مسجلة للتبخر والنتج هي 6.37 ملم، مع العلم أن المتوسط الشهري لعملية التبخر والنتج لشهر مارس بلغ 5.57 ملم وهي قيمة مرتفعة. ومن خلال الرسم البياني لشهر مارس لعناصر التبخر والنتج وكمية الامطار لمدينة الكود (شكل 4) نلاحظ أنه وبما أن الامطار لم تهطل مطلقا خلال هذا الشهر فإن كمية التبخر والنتج كانت هي السائدة خلال الشهر مما ينتج عنه الجفاف الشديد في منطقة الكود خلال شهر مارس.

4.4 الشحر (حضر موت): من خلال الجدول (رقم 23) لمختلف عناصر الطقس لمدينة الشحر خلال شهر مارس 2021م نلاحظ أنه بلغت أعلى هبة للرياح خلال 15 دقيقة 7.9 م/ث بينما بلغت اقل قيمة لهبة الرياح خلال 15 دقيقة حوالي 4.4 م/ث. بالنسبة لأعلى قيمة سجلت لإجمالي سرعة جريان الرياح خلال ال 24 الساعة خلال شهر مارس بلغت 128 كم/يوم بينما اقل سرعة سجلت كانت 59 كم/يوم مع ملاحظة أن المتوسط الشهري لإجمالي سرعة جريان الرياح خلال ال 24 الساعة سجل الرقم 90 كم/يوم وهو رقم عالي نسبيا يدل على أن سرعة الرياح كانت مرتفعة خلال شهر مارس.

بالنسبة لدرجة الحرارة العظمى لشهر مارس فقد بلغت 35.1 درجة مئوية. أما درجة الحرارة الصغرى المسجلة في هذا الشهر فقد كانت 20.0 درجة مئوية. أعلى رطوبة نسبية سجلت خلال هذا الشهر بلغت 94 %. بينما اقل رطوبة نسبية كانت 12 %. الأمطار في هذا الشهر لم تهطل مطلقا. سجلت أقصى وأدنى ساعات للسطوع الشمسي في هذا الشهر كالتالي: 11.14 و 8.92 (11 ساعة و 14 % من الساعة و 8 ساعات و 92 % من الساعة) وكان متوسط ساعات سطوع الشمس خلال هذا الشهر 10 ساعات و 71 % من الساعة وهي فترة طويلة ومؤثر في زيادة عملية التبخر والنتج. بالنسبة لعملية التبخر والنتج فمن الملاحظ أن اقل كمية سجلت هذا الشهر كانت 4.40 ملم/يوم. بينما كانت أكبر قيمة مسجلة للتبخر والنتج هي 5.71 ملم/يوم وهو اليوم الذي سجلت فيه أعلى درجة حرارة عظمى خلال الشهر (35.1 درجة

مئوية). مع ملاحظه أن المتوسط الشهري للتبخر خلال هذا الشهر كان 5.04 ملم/يوم وهي قيمة مرتفعة نسبيا تشير الى الجفاف في التربة خلال الشهر والناتج عن ارتفاع عملية التبخر والنتح خلال هذا الشهر وأيضا بسبب عدم هطول الأمطار معظم أيام الشهر. ومن خلال الرسم البياني لشهر مارس لعناصر التبخر والنتح وكمية الامطار لمدينة الشحر (شكل 15) نلاحظ أنه وبما أن الامطار لم تهطل مطلقا خلال هذا الشهر فإن الجفاف في التربة كان مؤثرا كل أيام شهر مارس.

5.4. المعافر (تعز):

من خلال الجدول (رقم 24) لمختلف عناصر الطقس لمدينة المعافر خلال شهر مارس 2021م نلاحظ أن أعلى هبة للرياح خلال 15 دقيقة خلال شهر مارس بلغت 11.2 م/ث بينما بلغت أقل قيمة لهبة الرياح خلال 15 دقيقة 8.0 م/ث. بالنسبة لأعلى قيمة سجلت لإجمالي سرعة جريان الرياح خلال ال 24 الساعة خلال شهر مارس فقد كانت 232 كم/يوم، وهي سرعة جريان كبيرة جدا خلال 24 ساعة، مع الملاحظ أنه في هذا اليوم الثالث والعشرين من مارس سجلت ثاني أعلى قيمة للتبخر والنتح خلال الشهر (7.49 ملم/يوم)، بينما اقل سرعة سجلت كانت 123.0 كم/يوم. مع العلم أن المتوسط الشهري لسرعة جريان الرياح لشهر مارس كان 173 كم/يوم وهي قيمة مرتفعة تشير الى ارتفاع سرعة الرياح خلال هذا الشهر والذي يؤدي بدوره الى زيادة عملية التبخر والنتح.

بالنسبة لدرجة الحرارة العظمى المسجلة لشهر مارس في محطة الرصد الأوتوماتيكية لمدينة المعافر فقد كانت 33.6 درجة مئوية مع العلم أن المتوسط الشهري لدرجة الحرارة العظمى بلغت هذا الشهر 31.2 درجة مئوية. بينما سجلت أقل درجة حرارة 14.4 درجة مئوية. أعلى رطوبة نسبية بلغت 95 %. بينما كانت اقل رطوبة نسبية سجلت خلال هذا الشهر 7 % مع العلم أن المتوسط الشهري لأقل رطوبة نسبية بلغت 14% الأمطار لم تسجل في هذا الشهر إلا في يوم واحد وكانت خفيفة (0.4 ملم).

تراوحت ساعات السطوع الشمسي المسجلة في هذا الشهر في مدينة صرفيت ما بين 8.11 و 10.93 (10 ساعات و 93 % من الساعة وثمان ساعات و 11 % من الساعة)، وكان المتوسط الشهري لعدد ساعات سطوع الشمس 10.46 (10 ساعات و 46 % من الساعة) وهو يشير الى ارتفاع ساعات سطوع الشمس خلال الشهر والذي يؤدي الى ارتفاع كمية التبخر والنتح.

بالنسبة لعملية التبخر والنتح فمن الملاحظ ان اقل كمية سجلت خلال هذا الشهر كانت 4.8 ملم/يوم. بينما كانت أكبر قيمة سجلت للتبخر خلال هذا الشهر 7.5 ملم/يوم مع العلم أن المتوسط الشهري المسجل لعملية التبخر والنتح هو 6.5 ملم/يوم وهي قيمة كبيرة. تشير إلى ارتفاع كمية التبخر والنتح.

من خلال الشكل (16) لمدينة المعافر لشهر مارس 2021م لعناصر التبخر والنتح وكمية الامطار نلاحظ: بما أنه في هذا الشهر لم تهطل الامطار إلا في يوم واحد وكانت خفيفة في هذا اليوم فإننا نلاحظ من أن عملية التبخر والنتح وبما أنها كانت السائدة خلال هذا الشهر فإن الجفاف كان غالبا على مدينة المعافر.

جدول (20) البيانات المناخية مارس 2021م لمدينة صرفيت – محافظة المهرة

التاريخ	أقصى هبة للرياح (متر/ثاني)	جريان الرياح (كم/اليوم)	درجة حرارة الهواء °C	رطوبة الهواء %	كمية الأمطار (مم)	نقطة الندى °C	السطوع الشمسي (ساعة/اليوم)	التبخر والنتح (مم/اليوم)
1	6.55	165.00	27.06	19.94	66.24	21.84	10.59	5.57
2	5.22	159.00	30.25	16.99	89.20	15.02	10.50	5.76
3	7.72	173.90	27.58	15.94	96.10	15.27	10.12	5.59
4	5.33	92.90	30.74	22.57	31.61	10.94	10.54	5.50
5	10.33	330.70	29.97	24.92	28.52	12.49	10.35	8.22
6	8.50	211.20	30.26	22.24	86.70	17.17	10.23	6.77
7	12.27	228.90	30.65	22.63	57.46	17.56	10.30	6.91
8	6.11	156.20	30.03	22.56	42.78	19.70	10.31	6.14
9	5.39	95.20	30.38	21.84	35.93	13.94	10.35	5.56
10	5.50	124.90	29.67	21.91	34.61	14.32	10.39	5.86
11	5.44	121.10	28.26	20.99	53.20	16.92	10.44	5.80
12	5.00	113.50	27.07	20.86	78.55	17.24	10.43	5.59
13	6.16	137.50	28.89	19.75	51.30	15.51	10.38	5.99
14	4.50	105.70	27.00	20.80	79.00	19.43	10.38	5.43
15	4.94	78.15	27.84	21.12	59.65	19.06	10.34	5.07
16	5.50	140.90	27.91	19.95	79.72	22.43	10.23	5.69
17	4.67	99.90	26.37	16.93	93.70	8.75	10.21	5.05
18	5.33	103.40	29.46	20.67	79.58	9.44	9.89	5.33
19	5.00	87.60	28.22	20.73	70.48	15.46	9.99	5.18
20	5.17	70.90	32.13	22.57	43.11	12.33	10.17	5.36
21	4.61	60.61	29.83	22.50	62.60	14.88	10.19	5.01
22	13.55	215.20	31.92	21.58	61.02	12.71	10.25	7.05
23	6.44	109.20	31.77	22.83	43.91	11.80	10.17	5.92
24	6.28	153.20	30.40	23.09	41.99	13.16	10.28	6.45
25	5.11	137.00	26.22	21.45	85.70	9.45	10.20	5.45
26	5.00	88.60	28.32	17.45	93.50	15.97	10.33	5.42
27	4.44	79.11	31.08	21.78	41.73	17.11	10.35	5.29
28	5.17	116.10	33.35	25.25	44.29	14.92	10.35	6.39
29	12.11	145.10	33.75	24.99	29.36	13.90	10.28	6.48
30	17.94	297.00	33.76	24.53	39.79	14.93	10.18	7.85
31	12.33	272.20	32.95	26.04	31.05	10.82	10.00	8.40
المتوسط الشهري	7.02	144.19	29.78	21.53	59.11	14.98	10.28	6.00

جدول (21) البيانات المناخية خلال شهر مارس 2021 م لمدينة الضالع

التاريخ	أقصى هبة للرياح (متر/ثاني)	جريان الرياح (كم/اليوم)	درجة حرارة الهواء °C	رطوبة الهواء %	كمية الامطار (مم)	نقطة الندى °C	السطوع الشمسي (ساعة/اليوم)	التبخر والنتح (مم/اليوم)
1	6.78	54.26	26.50	13.69	82.00	26.95	9.32	4.39
2	7.11	51.58	26.05	12.44	61.22	20.37	10.35	4.48
3	7.50	52.79	26.38	12.70	64.60	25.78	10.27	4.46
4	6.00	49.57	26.83	13.16	71.64	23.82	10.41	4.52
5	6.78	58.59	26.83	12.84	68.89	23.83	10.04	4.50
6	6.16	58.47	26.52	12.31	71.09	18.61	10.38	4.70
7	5.89	50.80	27.40	12.18	65.37	19.72	10.14	4.31
8	6.00	44.72	27.65	11.26	56.83	17.24	10.40	4.57
9	5.94	51.99	27.39	11.33	60.79	20.70	10.31	4.65
10	6.44	50.30	27.03	11.46	64.67	20.18	10.34	4.66
11	5.78	56.65	27.26	11.99	62.94	20.57	10.40	4.77
12	5.55	60.86	27.60	13.95	59.44	22.13	10.39	4.81
13	6.16	57.25	27.28	12.64	66.11	25.26	10.32	4.74
14	6.05	59.47	27.72	12.77	81.00	22.39	10.37	4.80
15	6.05	61.40	26.88	13.76	84.40	26.76	10.25	4.76
16	5.61	56.33	27.76	12.25	60.68	13.79	10.43	4.83
17	5.83	58.70	27.40	12.45	74.56	22.07	10.45	4.83
18	7.50	57.05	27.62	12.71	74.40	22.20	10.40	4.85
19	6.94	58.48	28.27	13.04	70.84	25.85	10.41	4.85
20	6.16	62.09	28.02	14.61	70.79	17.76	10.37	4.88
21	7.16	51.89	28.53	14.74	67.98	17.18	10.40	4.80
22	6.22	49.62	30.18	13.30	51.85	14.90	10.41	4.81
23	6.61	60.41	29.31	14.81	46.68	15.61	10.36	4.99
24	6.39	49.97	29.62	13.04	50.41	12.22	10.42	5.07
25	6.94	51.11	29.50	12.65	49.09	14.25	10.40	5.05
26	6.66	67.16	27.53	15.86	53.51	15.42	10.54	5.03
27	6.66	64.28	28.91	13.96	58.32	10.99	10.31	5.33
28	7.11	55.79	28.71	13.37	51.72	15.16	10.47	5.08
29	6.78	56.04	30.08	13.50	52.58	12.36	10.52	5.31
30	11.38	53.24	30.35	15.27	43.82	15.68	10.41	5.03
31	7.16	59.97	30.52	14.68	40.36	14.12	10.42	5.21
المتوسط الشهري	6.43	55.77	27.74	13.05	62.53	19.16	10.32	4.81

جدول (22) البيانات المناخية مارس 2021م لمدينة الكود – محافظة أبين

التاريخ	أقصى هبة للرياح	جريان الرياح	درجة حرارة الهواء °C		رطوبة الهواء %		كمية الامطار	نقطة الندى	السطوع الشمسي	التبخر والنتح
	(متر/ثاني)	(كم/اليوم)	عظمى	دنيا	عظمى	دنيا	(مم)	°C	(ساعة/اليوم)	(مم/اليوم)
1	6.94	137.30	29.05	20.61	92.10	65.92	0.00	21.55	9.96	4.86
2	7.00	142.20	28.72	20.86	93.60	64.48	0.00	21.24	9.68	5.02
3	7.44	173.80	29.11	23.22	86.70	65.07	0.00	21.71	9.21	5.21
4	7.05	153.70	28.98	22.70	87.50	66.64	0.00	21.79	9.52	5.06
5	6.28	123.40	29.04	20.80	88.70	62.27	0.00	21.52	9.91	5.07
6	6.05	98.30	29.37	18.38	93.90	55.62	0.00	20.34	9.28	5.03
7	6.16	106.40	28.92	19.69	92.70	56.92	0.00	20.34	10.86	5.14
8	8.94	154.80	30.56	19.30	92.40	51.58	0.00	20.81	11.04	5.61
9	8.72	170.10	30.77	21.85	89.40	49.23	0.00	21.09	10.63	5.58
10	7.66	165.30	30.21	19.17	88.50	48.05	0.00	20.09	11.06	5.62
11	8.16	183.70	30.72	21.33	86.30	55.10	0.00	21.19	11.12	5.84
12	7.83	175.20	29.57	22.70	90.50	63.38	0.00	22.12	10.99	5.46
13	8.61	199.70	30.01	22.05	88.60	53.27	0.00	21.38	10.50	5.72
14	8.44	221.60	29.88	22.24	91.90	63.19	0.00	22.19	9.71	5.62
15	8.22	203.90	29.97	21.66	87.10	53.60	0.00	21.51	10.71	5.96
16	9.00	181.50	30.35	20.87	90.50	61.36	0.00	21.71	10.71	5.62
17	7.94	165.40	30.69	21.72	92.80	47.87	0.00	20.99	11.19	5.97
18	8.00	164.40	31.21	19.89	89.30	47.93	0.00	20.86	11.21	5.84
19	7.05	134.90	30.17	19.43	89.70	52.17	0.00	20.13	11.22	5.73
20	7.61	123.70	30.24	20.09	87.40	37.43	0.00	19.70	11.22	5.73
21	6.05	106.20	29.90	19.16	85.00	37.76	0.00	19.25	11.09	5.48
22	6.00	88.40	30.12	19.36	84.00	49.82	0.00	19.65	11.15	5.47
23	6.28	106.30	30.48	19.95	87.90	58.23	0.00	20.22	10.98	5.49
24	6.66	108.30	30.96	18.39	79.85	46.69	0.00	19.49	11.02	5.57
25	7.11	150.60	31.66	19.63	78.94	53.15	0.00	20.31	11.02	5.84
26	8.16	149.80	30.62	20.09	83.40	57.58	0.00	20.59	10.99	5.77
27	7.16	124.80	33.09	21.00	87.80	25.71	0.00	19.56	10.95	6.01
28	6.11	98.20	30.95	19.95	90.30	52.11	0.00	21.31	11.23	5.59
29	6.94	92.80	33.76	20.61	90.20	22.45	0.00	19.43	10.83	5.72
30	6.72	100.00	32.53	22.38	91.40	48.92	0.00	20.53	11.15	5.78
31	7.72	135.20	35.34	20.94	66.85	20.56	0.00	17.38	11.04	6.37
المتوسط الشهري	7.36	143.22	30.55	20.65	87.91	51.42	0.00	20.64	10.68	5.57

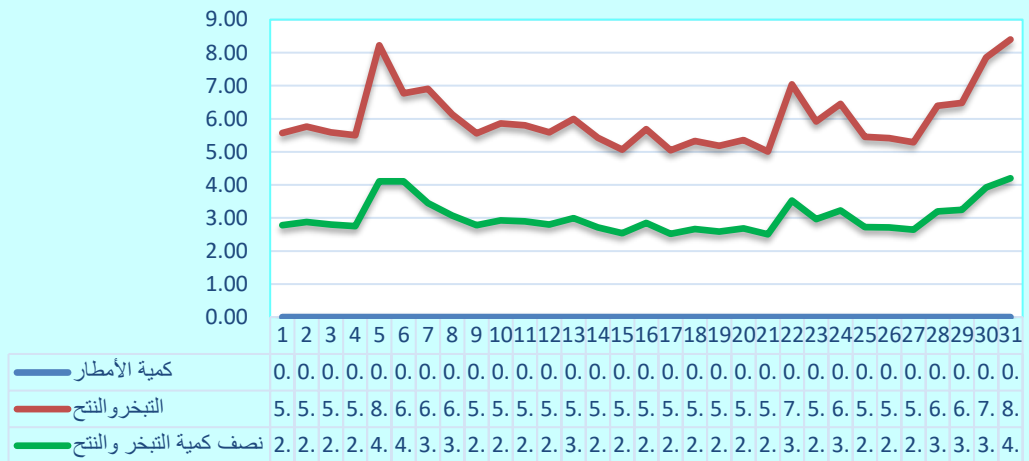
جدول (23) البيانات المناخية مارس 2021 لمدينة الشحر – محافظة حضرموت

التاريخ	أقصى هبة للرياح (متر/ثانية)	جريان الرياح (كم/اليوم)	درجة حرارة الهواء °C	رطوبة الهواء %	كمية الامطار	نقطة الندى	السطوع الشمسي (ساعة/اليوم)	التبخر والنتح (مم/اليوم)
1	6.11	90.30	29.40	21.66	81.70	34.70	10.65	4.90
2	7.94	117.40	28.24	21.46	86.10	60.06	10.53	4.60
3	6.94	127.70	28.64	23.23	85.20	59.28	8.92	4.52
4	5.89	96.50	28.45	22.12	86.70	61.56	10.15	4.44
5	5.33	67.15	29.94	19.96	94.40	39.66	11.01	4.86
6	7.44	95.60	28.32	21.27	94.10	68.27	10.32	4.40
7	5.94	65.10	28.86	20.61	91.70	64.30	10.63	4.50
8	5.55	78.88	28.94	21.01	91.80	60.06	10.73	4.61
9	6.00	84.40	29.71	20.16	88.40	54.33	10.88	4.89
10	5.89	104.70	30.79	20.68	90.50	21.01	11.07	5.33
11	5.94	107.20	29.03	21.40	92.80	59.48	11.04	4.82
12	5.89	94.90	29.06	21.07	91.80	58.57	10.86	4.84
13	6.55	108.60	29.71	21.33	91.60	43.70	11.01	5.09
14	6.66	118.50	28.91	21.99	89.00	63.91	10.92	4.94
15	5.72	103.70	28.97	21.07	92.20	58.70	11.00	4.95
16	7.05	117.00	29.17	23.03	86.30	62.02	10.82	4.95
17	5.78	94.50	29.94	21.73	88.40	52.57	10.75	5.15
18	6.28	102.90	29.30	21.66	89.20	54.39	10.65	5.06
19	6.22	93.00	30.02	20.22	86.70	44.42	11.14	5.28
20	5.44	74.13	30.87	20.62	85.80	31.32	10.88	5.18
21	6.16	80.70	30.33	22.32	77.52	25.25	10.67	5.08
22	5.61	64.43	31.78	21.66	82.10	31.13	10.53	5.06
23	5.89	67.12	32.83	22.12	87.00	24.41	10.56	5.35
24	5.11	59.20	32.05	21.34	87.90	31.78	10.47	5.17
25	6.94	101.30	30.55	21.86	77.94	31.64	10.78	5.25
26	7.05	109.50	30.04	22.45	77.72	48.53	10.77	5.15
27	4.89	79.30	33.75	21.86	78.55	12.09	10.77	5.62
28	4.39	72.85	34.31	22.91	82.60	20.05	10.74	5.53
29	5.28	76.35	32.32	25.39	76.17	25.37	10.83	5.45
30	4.72	66.60	34.09	23.76	72.51	30.86	10.97	5.59
31	4.61	66.73	35.06	23.82	66.65	22.40	10.96	5.71
المتوسط الشهري	5.97	89.88	30.43	21.80	85.52	43.74	10.71	5.04

جدول (24) البيانات المناخية مارس 2021 م لمدينة المعافر – محافظة تعز

التاريخ	أقصى هبة للرياح	جريان الرياح	درجة حرارة الهواء °C	رطوبة الهواء %	كمية الامطار	نقطة الندى	السطوع الشمسي	التبخّر والنتح
	(متر/ثاني)	(كم/اليوم)	عظمى	دنيا	عظمى	دنيا	(ساعة/اليوم)	(مم/اليوم)
1	8.00	131.50	28.06	17.36	75.22	29.59	10.55	5.07
2	8.55	144.40	30.31	14.41	94.60	15.12	9.39	5.52
3	8.77	162.80	29.95	16.57	42.24	19.81	9.97	6.05
4	9.77	157.10	30.97	17.30	42.65	15.45	10.18	6.12
5	8.83	154.60	28.48	18.28	67.88	18.51	8.11	4.82
6	9.94	163.30	29.91	18.61	46.81	14.27	9.92	5.70
7	10.55	217.90	30.12	16.51	46.09	14.08	10.66	6.49
8	10.05	230.20	30.26	19.33	39.66	12.58	10.77	7.02
9	10.66	190.00	30.21	14.61	47.56	13.04	10.86	6.60
10	8.61	165.00	31.12	15.06	47.22	13.04	10.88	6.33
11	8.94	194.70	31.17	17.56	40.51	15.19	10.80	6.70
12	9.83	212.30	30.15	18.02	42.80	13.75	10.93	6.89
13	8.89	144.30	31.92	17.89	46.99	11.99	10.67	6.30
14	10.61	150.70	32.26	16.97	50.20	14.86	10.74	6.29
15	10.83	229.20	31.36	17.95	49.43	8.66	10.81	7.29
16	9.50	189.30	31.62	16.18	51.12	7.22	10.78	7.01
17	8.83	167.80	31.55	17.03	53.27	15.13	10.81	6.67
18	8.83	133.20	31.73	17.89	49.56	14.54	10.91	6.16
19	10.38	123.00	31.27	18.87	51.95	12.78	10.88	6.08
20	9.22	140.80	30.32	19.14	58.92	23.72	10.63	5.92
21	9.94	156.50	31.92	19.14	61.21	10.82	10.52	6.38
22	9.16	179.00	32.46	19.46	27.88	10.11	10.88	7.04
23	11.00	232.90	31.57	18.42	30.99	11.15	10.72	7.49
24	10.33	222.70	32.49	17.90	29.83	8.74	10.67	7.53
25	10.38	186.20	32.84	17.17	31.45	10.24	10.75	7.39
26	9.66	168.90	31.89	19.66	38.15	11.99	10.54	6.74
27	8.50	150.30	32.28	17.37	45.81	9.97	10.33	6.47
28	10.16	151.70	29.70	18.68	76.45	13.75	10.05	5.90
29	9.55	158.60	31.71	17.37	62.96	14.21	10.47	6.59
30	9.50	191.20	32.34	21.90	38.08	14.02	9.56	6.91
31	11.22	157.10	33.62	19.34	34.35	11.48	10.58	6.83
المتوسط الشهري	9.64	172.81	31.15	17.80	49.09	13.86	10.46	6.46

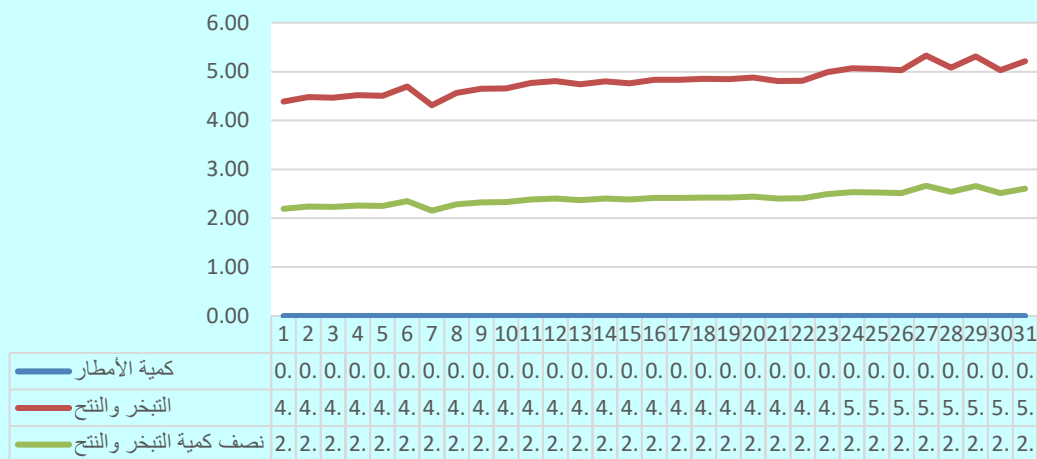
شكل (أ2) كمية الأمطار، التبخر والنتج ونصف كمية التبخر والنتج (ملم) لمدينة صرفيت مارس 2021م



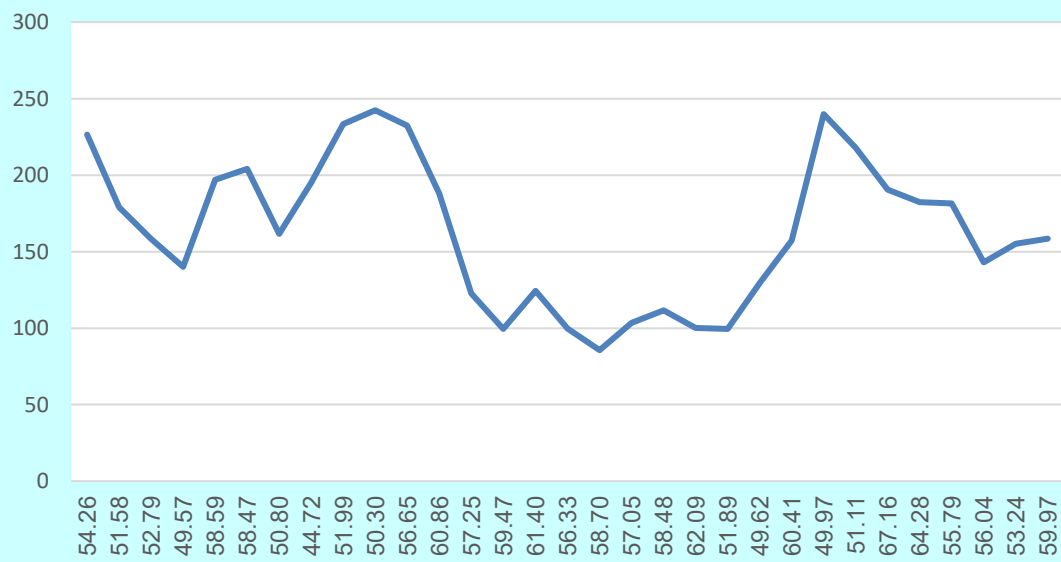
شكل (ب2) جريان الرياح (كم/ 24 ساعة) لمدينة صرفيت مارس 2021م



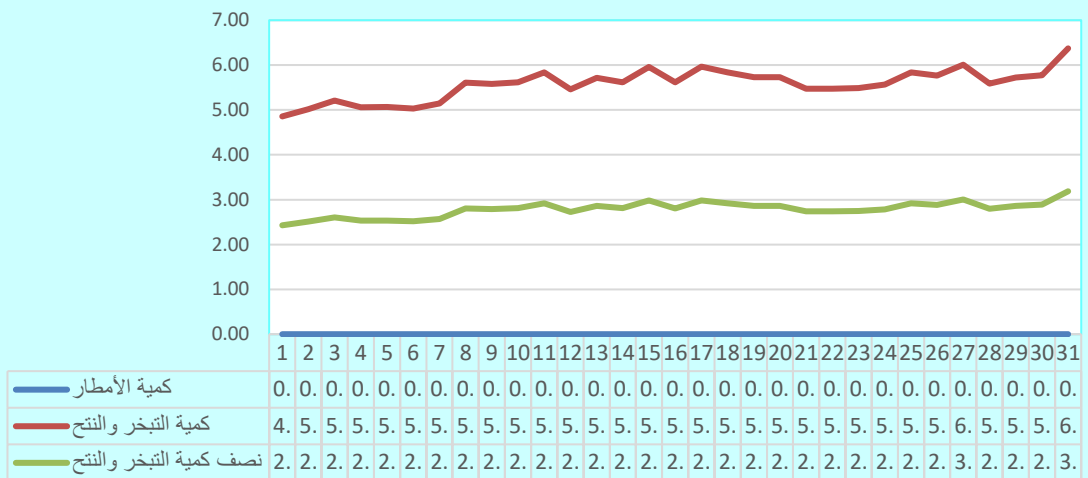
شكل (3أ) كمية الأمطار، التبخر والنتح ونصف كمية التبخر والنتح لمدينة الضالع مارس 2021م



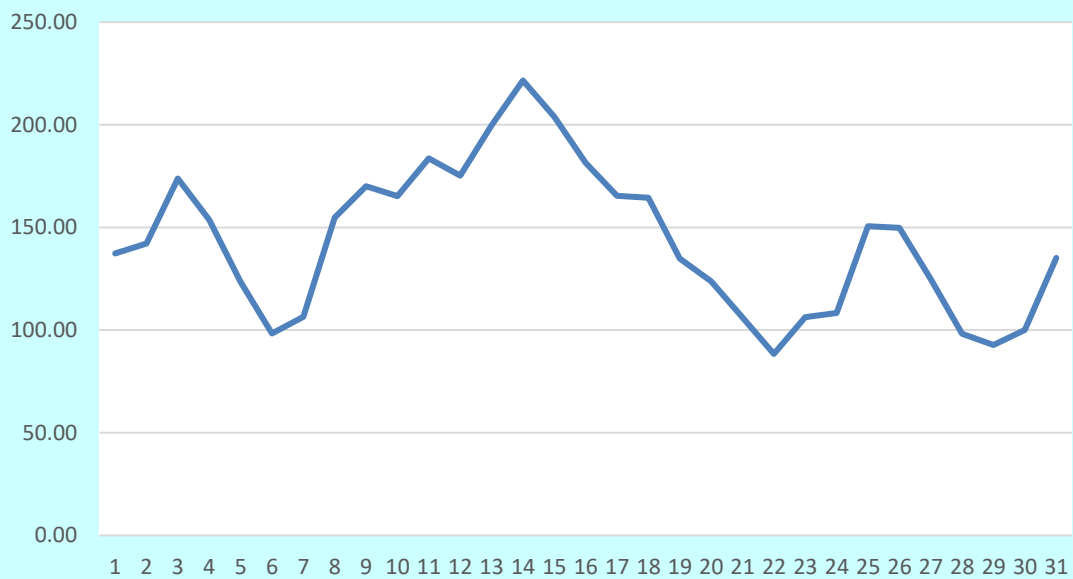
شكل (3ب) جريان الرياح (كم/ 24 ساعة) لمدينة الضالع مارس 2021م



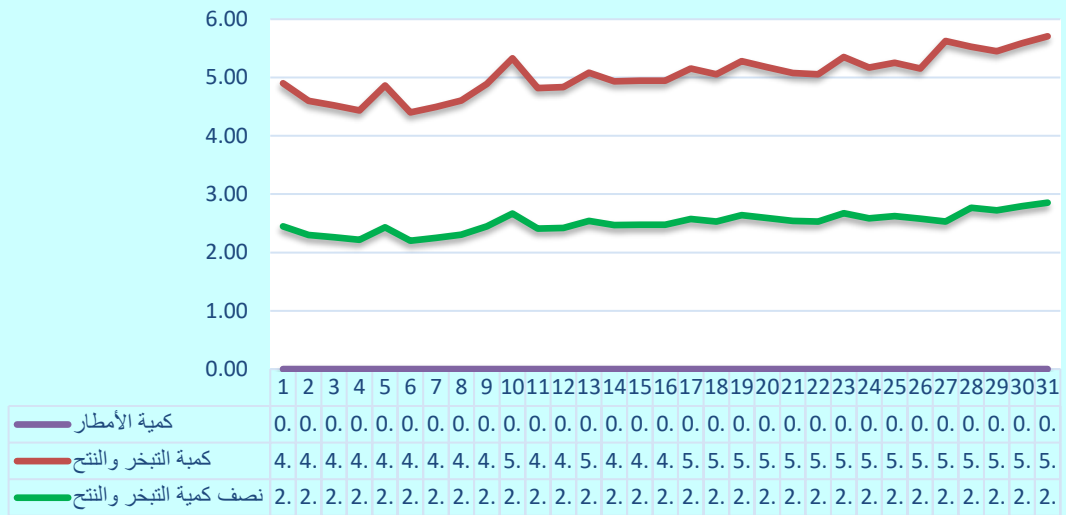
شكل (أ3) كمية الأمطار، التبخر والنتج ونصف كمية التبخر والنتج (مم) لمدينة الكود مارس 2021م



شكل (ب3) جريان الرياح (كم/ 24 ساعة) لمدينة الكود مارس 2021م



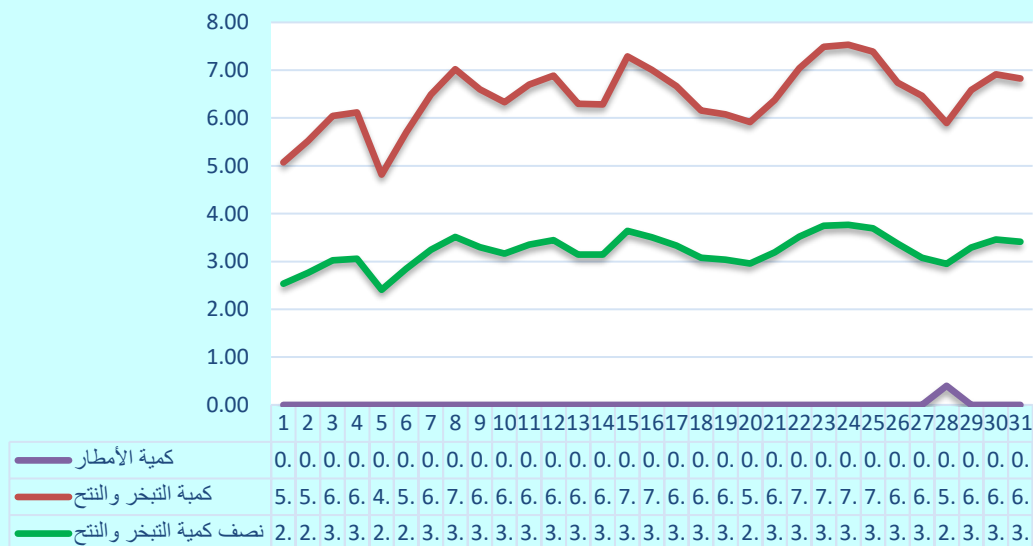
شكل (14) كمية الأمطار، التبخر والنتح ونصف كمية التبخر والنتح لمدينة الشحر مارس 2021م



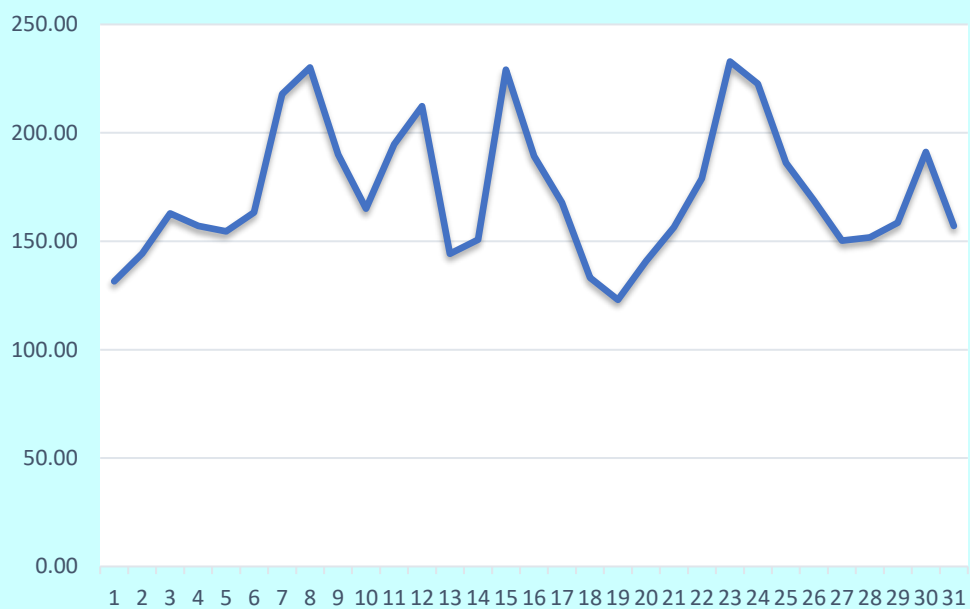
شكل (4ب) جريان الرياح (كم/24 ساعة) لمدينة الشحر مارس 2021م



شكل (أ6) كمية الأمطار، التبخر والنتح ونصف كمية التبخر والنتح لمدينة المعافر مارس 2021م



شكل (ب6) جريان الرياح (كم/24 ساعة) لمدينة المعافر مارس 2021م



5. الصحة والتغذية:

تم إعداد تقرير الصحة والتغذية لشهر مارس 2021م بناء على التقارير المرسلة من وحدات تنسيق معلومات الأمن الغذائي في المحافظات (عدن، شبوة، أبين، لحج، حضرموت الوادي، حضرموت الساحل، تعز، الضالع، المهرة، سقطرى، الجوف ومأرب).

التغذية:

من خلال تقارير برنامج معالجة امراض سوء التغذية الحاد في الوحدات التنسيقية لمحافظة عدن، شبوة، مأرب، المهرة، الجوف، سقطرى، حضرموت الوادي، تعز، أبين ولحج التي رفعت تقاريرها إلى السكرتارية الفنية للأمن الغذائي والتي تعكس حالات امراض سوء التغذية الحاد في برنامج ال CMAM التي تم اكتشافها ومعالجتها. وكما نلاحظ في الجدول رقم (25) أنه وبشكل عام هناك زيادة في عدد القبول لسوء التغذية الحاد (CMAM U5) عن الشهر السابق وبنسبة 8.09% وكانت نسب التغيير لسوء التغذية الحاد الوخيم (SAM) والمتوسط (MAM) 17.14% و 4.54% على التوالي عن الشهر السابق. وبنفس الوقت هناك زيادة في نسبة الشفاء لحالات لسوء التغذية الحاد الوخيم (SAM) والمتوسط (MAM) مقارنة بالشهر السابق وبنسب زيادة 17.86% و 14.31% على التوالي. تم تسجيل حالة واحدة وفاة في البرنامج خلال شهر مارس 2021 وكانت في محافظة المهرة. أما ما يتعلق بسوء التغذية الحاد للأمهات الحوامل والمرضعات (PLW) فهناك زيادة في عدد القبول مقارنة بالشهر السابق وبنسبة 15.22% وأيضا تحسن في عدد الشفاء وبنسبة تغير 37.51% عن الشهر السابق. تم تسجيل حالتين وفاة من بين الأمهات الحوامل والمرضعات وكلهم في محافظة تعز.

الترصد الوبائي:

من خلال الجدول رقم (26) والمأخوذ من تقارير محافظات عدن ولحج وأبين وشبوة والضالع ومأرب وتعز وحضرموت الوادي والساحل التي بلغت لوحظ بأن:

- ❖ بلغ إجمالي حالات الإصابة بالأمراض الوبائية خلال شهر مارس 2021م حوالي 43982 حالة بنسبة زيادة عن الشهر السابق 103.5%. ومن هنا يلاحظ ان الحالات المبلغة ضعف الحالات المبلغة في الشهر السابق وذلك نتيجة زيادة في انتشار بعض الامراض الوبائية مثل الاسهال الحاد وحمى الضنك والملاريا في بعض المحافظات اعلى نسبة بلاغات بين المحافظات هي محافظة مأرب (16867 حالة) وتعتبر 4 اضعاف الحالات مقارنة بالشهر السابق وذلك نتيجة انتشار الاسهال الحاد وبشكل كبير.
- ❖ غالبية الحالات المبلغة هي الاسهال الحاد (33601 حالة) وبنسبة زيادة 98.6% عن الشهر السابق وكان معظمها في محافظة مأرب (13182 حالة)
- ❖ زيادة في التبليغ عن الاشتباه بمرض حمى الضنك مقارنة بالشهر السابق وبنسبة 163% وكان معظم التبليغ في محافظة مأرب بحوالي 1729 حالة وتليها محافظة تعز بحوالي 1222 حالة.

❖ زيادة في التبليغ بمرض الملاريا وبنسبة 66.47% عن الشهر السابق معظمها في محافظة عدن بعدد 1673 حالة وبنسبة زيادة 32.46% عن الشهر السابق.

❖ هناك زيادة في التبليغ في جميع الامراض الوبائية الأخرى وذلك نتيجة تنشيط وفاعلية عمل الترصد الوبائي في المحافظات تزامنا مع انتشار الموجة الثانية من جائحة كوفيد 19.

كوفيد 19:

في الجدول رقم (27) يوضح انتشار كوفيد 19 حيث بلغ اجمالي حالات الاشتباه بكوفيد 19 في المحافظات لشهر مارس 2021 هو 4408 حالة وبنسبة زيادة 678.8% عن الشهر السابق منها 2196 حالة مؤكدة مخبريا. PCR مقارنة 209 حالة في الشهر السابق وذلك نتيجة انتشار الموجة الثانية من الجائحة معظم الحالات المؤكدة هي في محافظة حضرموت الوادي 506 حالة تليها حضرموت الساحل 452 حالة ثم عدن 435 ثم تعز 357 حالة.

بلغ عدد الوفيات 274 حالة مقارنة بـ 54 حالة في الشهر السابق معظمها في محافظة حضرموت الوادي بعدد 109 حالة.

جدول رقم (25) يبين الحالات المقبولة في برنامج معالجة امراض سوء التغذية الحاد مارس 2021 م مقارنته مع الشهر السابق

PLW			CMAM	U5 MAM			U5 SAM			الشهر	المحافظة
اجمالي الوفيات	إجمالي الشفاء	اجمالي القبول	نسبة القبول مقارنة بالشهر السابق	اجمالي الوفيات	إجمالي الشفاء	اجمالي القبول	اجمالي الوفيات	إجمالي الشفاء	اجمالي القبول		
0	601	888	941	0	598	663	0	251	278	مارس	عدن
0	500	870	1018	0	620	744	0	246	274	فبراير	
	20.20	2.07	-7.56		-3.55	-10.89		2.03	1.46	نسبة التغير %	
0	0	0	0	0	0	0	0	0	0	مارس	الضالع
0	0	0	0	0	0	0	0	0	0	فبراير	
										نسبة التغير %	
0	20	15	45	1	26	37	0	10	8	مارس	المهرة
0	25	42	64	0	28	43	0	9	21	فبراير	
	-20.00	-64.3	-29.69		-7.14	-13.95		11.11	-61.90	نسبة التغير %	
0	730	865	1178	0	543	789	0	337	389	مارس	ابين
0	730	890	1225	0	720	789	0	361	436	فبراير	
	0.00	-2.81	-3.84		-24.58	0.00		-6.65	-10.78	نسبة التغير %	
0	624	674	1642	0	566	944	0	406	698	مارس	شبو
0	613	734	2082	1	839	1356	0	505	726	فبراير	
	1.79	-8.17	-21.13	-100.0	-32.54	-30.38		-19.60	-3.86	نسبة التغير %	
0	1618	1891	2574	0	1679	1953	0	467	621	مارس	لحج
0	1841	2573	2965	0	1807	2402	0	491	563	فبراير	
	-12.11	-26.5	-13.19		-7.08	-18.69		-4.89	10.30	نسبة التغير %	
0	52	136	317	0	62	189	0	68	128	مارس	حضر موت الوادي
0	43	85	240	0	77	124	0	84	116	فبراير	
	20.93	60.00	32.08		-19.48	52.42		-19.05	10.34	نسبة التغير %	
0	0	0	0	0	0	0	0	0	0	مارس	حضر موت الساحل
0	0	0	0	0	0	0	0	0	0	فبراير	
										نسبة التغير %	

0	0	0	853	0	0	652	0	0	201	مارس	مارب
0	0	0	853	0	0	690	0	0	163	فبراير	
			-100.00						23.31	نسبة التغير %	
0	106	287	295	0	130	255	0	15	40	مارس	سقطرى
0	186	386	433	0	54	368	0	27	65	فبراير	
	-43.01	-25.65	-31.87		140.74	-30.71		-44.44	-38.46	نسبة التغير %	
2	1664	1673	1770	0	1134	1330	0	536	440	مارس	تعز
0	0	0	0	0	0	0	0	0	0	فبراير	
										نسبة التغير %	
0	0	0	190	0	0	0	0	200	190	مارس	الجوف
0	0	0	191	0	0	0	0	220	191	فبراير	
								-9.09	-0.52	نسبة التغير %	
2	5415	6429	9805	1	4738	6812	0	2290	2993	مارس	الإجمالي
0	3938	5580	9071	1	4145	6516	0	1943	2555	فبراير	
	37.51	15.22	8.09	0	14.31	4.54		17.86	17.14	نسبة التغير %	

جدول رقم (26) يبين بلاغات عدد حالات في الترصد الوبائي مارس 2021م ومقارنته بالشهر السابق

المحافظة	الشهر	الشلل الرخوي	الحصبة/الحصبة الألمانية	السعال الديكي	الدفتيريا	التهاب الكبد الفيروسي	السل	الكوليرا	حمى الضنك	ملاريا	إشتباه ليشماتيا	بلهارسيا	إشتباه داء الكلب	إسهال حاد	إشتباه التهاب سحايا	جذري الماء	نكاف	الإجمالي
عدن	مارس	2	33	35	10	66	26	173	472	1673	0	0	0	6636	9	68	22	9225
	فبراير	1	14	24	15	77	23	88	296	1263	0	1	6	4752	4	94	18	6676
	التغير %	100	135.71	45.83	-33.33	-14.29	13	96.59	59.46	32.46		-100.00	-100.00	39.65	125.00	-27 2/3	22.22	38.18
الضالع	مارس	0	10	0	0	2	1	214	8	4	7	199	0	3157	0	16	28	3646
	فبراير	0	5	0	1	4	0	119	6	28	11	178	0	3142	0	11	40	3545
	التغير %		100.00	0.00	-100.00	-50.00		79.83	33.33	-85.71	-36.36	11.80		0.48		45.45	-30.00	2.85
الجوف	مارس	0	0	0	0	0	0	0	0	0	0	0	0	0	0	0	0	0
	فبراير	0	0	0	0	0	0	0	0	0	0	0	0	0	0	0	0	0
	التغير %																	
مارب	مارس	3	27	8	1	51	0	945	1729	660	0	57	0	13182	8	0	196	16867
	فبراير	1	4	1	0	8	0	158	277	110	0	10	0	2574	1	0	33	3177
	التغير %	200	575	700		537.5		498.1	524.19	500		470		412.12	700		493.94	430.91
سقري	مارس	0	0	0	0	0	0	0	0	0	0	0	0	0	0	0	0	0
	فبراير	0	0	0	0	0	0	0	0	0	0	0	0	0	0	0	0	0
	التغير %																	
المهرة	مارس	0	0	0	0	0	0	0	0	0	0	0	0	0	0	0	0	0
	فبراير	0	0	0	0	0	0	0	0	0	0	0	0	0	0	0	0	0
	التغير %																	
لحج	مارس	0	24	26	6	40	0	234	234	44	24	26	0	256	10	5	24	953
	فبراير	2	23	5	3	18	0	165	114	44	12	30	0	222	3	9	18	668
	التغير %	-100	4.3478	420	100.00	122.22		41.82	105.26	0.00	100	-13.333		15.3153	233.33	-44.444	33.3333	42.66
شبو	مارس	2	8	8	2	23	0	10	244	56	7	4	0	3091	1	61	14	3531
	فبراير	3	12	9	4	43	0	1	90	42	5	7	0	3118	0	31	16	3381
	التغير %	-33.3	-33.33	-11.11	-50.00	-46.51		900.00	171.11	33.33	40.00	-42.86		-0.87		96.77	-12.50	4.44
ح. المكلا	مارس	1	8	18	5	51	6	18	112	6	1	58	3	2439	8	120	14	2868
	فبراير	0	0	0	0	0	0	0	0	0	0	0	0	0	0	0	0	0
	التغير %																	
ابين	مارس	0	24	23	2	1	12	246	125	54	4	7	0	1341	0	22	8	1869
	فبراير	1	9	16	5	2	3	176	86	13	2	4	0	1517	0	4	3	1841
	التغير %	-100	166.67	43.75	-60.00	-50.00	300.00	39.77	45.35	315.38	100.00	75.00		-11.60		450.00	166.67	1.52

1933	13	89	2	1785	1	5	8	0	0	0	0	11	0	7	12	0	مارس	حضر موت الوادي
0	0	0	0	0	0	0	0	0	0	0	0	0	0	0	0	0	فبراير	
																	التغير %	
3090	0	0	0	1714	88	0	0	0	1222	0	40	0	7	0	13	6	مارس	تعز
2325	0	0	0	1593	0	0	0	0	707	0	0	0	5	9	9	2	فبراير	
32.90				7.60					72.84				40	-100	44.444	200	التغير %	
43982	319	381	38	33601	92	356	51	2497	4146	1840	85	245	33	125	159	14	مارس	الإجمالي
21613	128	149	8	16918	6	230	30	1500	1576	707	26	152	33	64	76	10	فبراير	
103.5	149.2	155.70	375	98.61	1433.3	54.78	70	66.47	163.1	160.2	226.9	61.18	0.00	95.31	109.21	40	التغير %	

جدول (27) عدد حالات كورونا (كوفيد 19) مارس 2021م ونسبة التغير مع الشهر السابق					
المحافظة	التغير %	حالات الاشتباه	الحالات المؤكدة	الوفيات	الشفاء
عدن	مارس	1040	435	6	13
	فبراير	194	38	3	7
	نسبة التغير %	436.1	1044.7	100.0	85.7
الضالع	مارس	149	52	6	0
	فبراير	20	3	0	0
	نسبة التغير %	645.0	1633		
المهرة	مارس	281	168	25	41
	فبراير	9	4	5	3
	نسبة التغير %	3022.2	4100	400	1266.7
أبين	مارس	75	10	3	1
	فبراير	6	0	1	4
	نسبة التغير %	1150		200	-75
شبوة	مارس	296	136	17	32
	فبراير	40	17	11	0
	نسبة التغير %	640.0	700	54.5	
لحج	مارس	189	44	6	5
	فبراير	12	0	0	5
	نسبة التغير %	1475.0			0.0
حضر موت الوادي	مارس	947	506	109	101
	فبراير	142	80	23	2
	نسبة التغير %	566.9	532.5	373.9	4950.0
حضر موت الساحل	مارس	678	452	53	8
	فبراير	85	48	7	16
	نسبة التغير %	697.6	841.7	657.1	-50.0
مارب	مارس	129	36	3	1
	فبراير	7	0	0	0
	نسبة التغير %	1742.9			
سقطرى	مارس	0	0	0	0
	فبراير	0	0	0	0
	نسبة التغير %				
تعز	مارس	624	357	46	20
	فبراير	51	19	4	0
	نسبة التغير %	1123.5	1778.9	1050	
الجوف	مارس	0	0	0	0
	فبراير	0	0	0	0
	نسبة التغير %				
الإجمالي	مارس	4408	2196	274	222
	فبراير	566	209	54	37
	نسبة التغير %	678.80	950.72	407.41	500.00