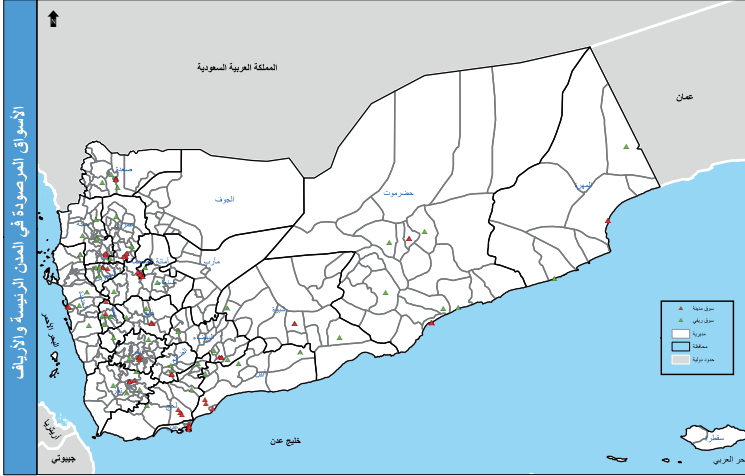


النشرة الشهرية لمراقبة السوق

ديسمبر، 2019
#53



الخلفية



النشرة الشهرية لمراقبة السوق، يتم إصدارها من قبل مشروع نظم معلومات الأمن الغذائي والإنذار المبكر الذي تنفذه منظمة الأغذية والزراعة التابعة للأمم المتحدة (الفاو) والممول من قبل الاتحاد الأوروبي بالشراكة مع السكرتارية الفنية للأمن الغذائي بوزارة التخطيط والتعاون الدولي بالتعاون.

البيانات والمعلومات التسويقية يتم جمعها من ثمانية عشر محافظة مستهدفة حالياً من خلال وحدات التنسيق في المحافظات المستهدفة والسكرتارية الفنية للأمن الغذائي بوزارة التخطيط والتعاون الدولي تغطي على الأقل ثلاثة أسواق مركزية في المدن الرئيسية ومراكز المديريات، (كما هي موضحة في الخريطة)، تتم مراقبة وجميع أسعار التجزئة، على أساس أسبوعي من الأسواق المراقبة في المحافظات التالية: أبين، عدن، الضالع، البيضاء، ذمار، حضرموت الساحل (المكلا)، حجة، الحديدة، إب، لحج، أمانة العاصمة (صنعاء)، شبوة، تعز، المهرة، عمران، ريمة، المحويت، صعدة، بالإضافة إلى جزء الوادي في حضرموت (سيون). ثم يحسب المتوسط لكل محافظة على أساس شهري. تم اختيار الأسواق الريفية على مستوى المديرية بناءً على تمثيلها للوضع العام لأسعار السوق وديناميكتها في إطار المحافظة. وقد تم رسم الخرائط الشاملة للأسواق، وأهمية كل سوق ريفي فتم اختيار الأسواق الممثلة على أساس أهميتها في تداول السلع المنتجة محلياً والمرتبطة بأسواق المدن الرئيسية، فبتم اختيار ثلاثة أو أربعة أسواق لتمثيل الأسواق الريفية داخل المحافظة. بالإضافة إلى معرفة وتحديد سلسلة قيم وأسعار السلع المستوردة التي تسوق في الأرياف، ومعرفة نسبة الفروق السعرية بين أسواق الريف والمدن لنفس السلع.

توفر هذه النشرة الجداول والرسوم البيانية سهلة الاستخدام التي توضح اتجاهات الأسعار الشهرية. كما يسمح للمستخدمين بمقارنة الأسعار الحالية مع الشهر السابق ومع أسعار ما قبل الأزمة فبراير 2015. وأيضاً تعطي مقارنة للأسعار بين أسواق المدن الرئيسية بالمحافظة والأسواق الريفية، والتي يتم تحليلها بشكل إضافي للحصول على تقديرات الأسعار الوطنية لأهم السلع الغذائية المستوردة الرئيسية والحبوب المنتجة محلياً وأسعار المحروقات.

الإضاءات الرئيسية

عالمياً:

بلغ متوسط مؤشر أسعار الأغذية لمنظمة الأغذية والزراعة (FFPI) 181.7 نقطة في ديسمبر 2019، بزيادة 4.4 نقطة (2.5٪) عن نوفمبر، مسجلاً الزيادة للشهر الثالث على التوالي. وبلغ متوسط مؤشر أسعار الحبوب لدى المنظمة حوالي 164.3 نقطة في ديسمبر، وهو ما يمثل انتعاشاً قدره 2.2 نقطة (1.4 ٪) عن نوفمبر. بصورة عامة / انخفضت أسعار القمح العالمية في نوفمبر، حيث بلغ متوسط سعر القمح الأمريكي القياسي (رقم 2) 232 دولاراً أمريكياً للطن، منخفضاً بأكثر من 3 ٪ عن مستواه في شهر أكتوبر، لكنه لا يزال مرتفعاً بنسبة 5 ٪ عن الشهر المقابل من العام الماضي. (FPMA - FAO 10/12/2019).

المشتقات النفطية:

على المستوى الوطني ومقارنة بالشهر السابق، فإن متوسط سعر التجزئة للتر الواحد من مواد الوقود المرصودة بواصل انخفاضه في ديسمبر / حيث سجل الديزل أعلى انخفاض في الأسعار بنسبة 6٪ تقريباً، تلاه البترول بنسبة 3.1٪ ونسبة 2.2٪ للغاز الطهي. وهذا التغيير في الأسعار تأثر باستقرار العرض الذي أدى إلى توفر نسبي للمنتجات في الأسواق المحلية الخاضعة للمراقبة. ورغم ذلك، فإن سعر التجزئة (التر الواحد) الحالي يعد مرتفعاً بشكل حاد عند مقارنته بأسعار غاز الطهي قبل عام بنحو 14 ٪. كما ارتفع سعر التجزئة (التر الواحد) للديزل والبترول بشكل ملحوظ بأكثر من 170 و 140 ٪ على التوالي مقارنة بأسعار فترة ما قبل الأزمة (فبراير 2015).

السلع الغذائية المستوردة:

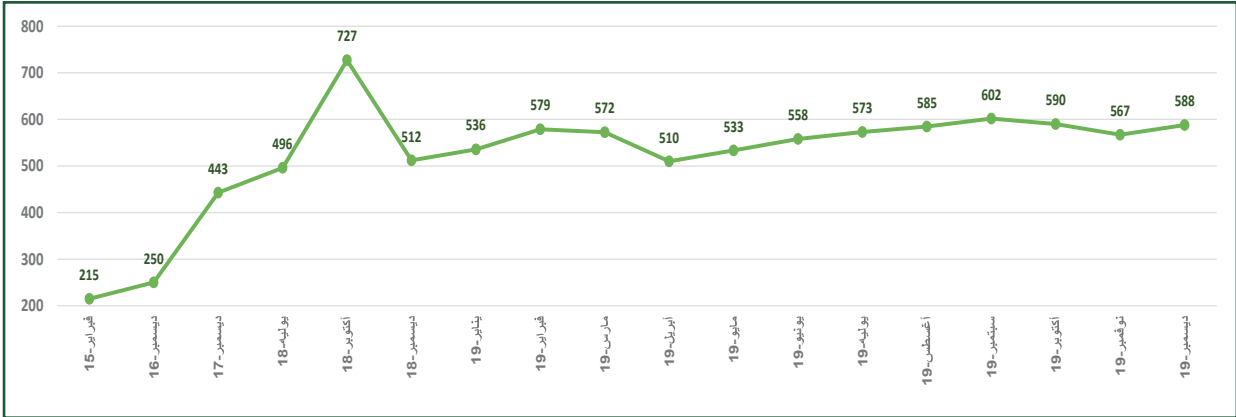
على المستوى الوطني، وباستثناء دقيق القمح (الذي انخفض سعره انخفاضاً طفيفاً)، فإن جميع السلع الغذائية المستوردة الرئيسية الأخرى الخاضعة للمراقبة قد ارتفع متوسط أسعار التجزئة لها بشكل طفيف في ديسمبر مقارنة بشهر نوفمبر. وسجل سعر التجزئة (كجم) من السكر أعلى زيادة بنحو 4 ٪ تلاه بأقل من 2 ٪ للأرز غير البسمتي وحبوب القمح والأرز البسمتي على الترتيب. تجدر الإشارة إلى أن المتوسط الشهري لسعر التجزئة (كجم) لحبوب القمح (البلدي) المنتج محلياً (464 ريال / كجم) وهو أعلى بنسبة 84٪ مقارنةً بسعر الكيلو من القمح المستورد (253 ريال / كجم) نظراً لتفضيلها وزيادة الطلب عليها نسبياً بين السكان المحليين. وبالمثل، فإن سعر التجزئة الحالي لحبوب القمح المستوردة في الأسواق اليمنية (253 ريال / كجم) يعد أعلى بكثير وبنفس النسبة المئوية، بالمقارنة مع السعر العالمي لنفس السلعة (136 ريال / كجم).

الحبوب المنتجة محلياً:

نظراً لزيادة العرض من الطماطم في الأسواق المحلية والقادم من المناطق الساحلية والدافئة المنخفضة، فإن سعر التجزئة تناقص بشكل حاد مقارنة في كل الأسواق المرصودة. وفي هذا السياق، ومقارنة بالشهر السابق، واصل المتوسط الشهري على المستوى الوطني لشهر ديسمبر للدخن والذرة الرفيعة المنتجة محلياً المزيد من الانخفاض في الأسعار بينما ارتفع السعر قليلاً وبنسبة تقل عن 1٪ للذرة الشامية والشعير على نحو متساو.



المتوسط الشهري الوطني لاتجاه سعر الصرف غير الرسمي (ريال يمني / دولار أمريكي)

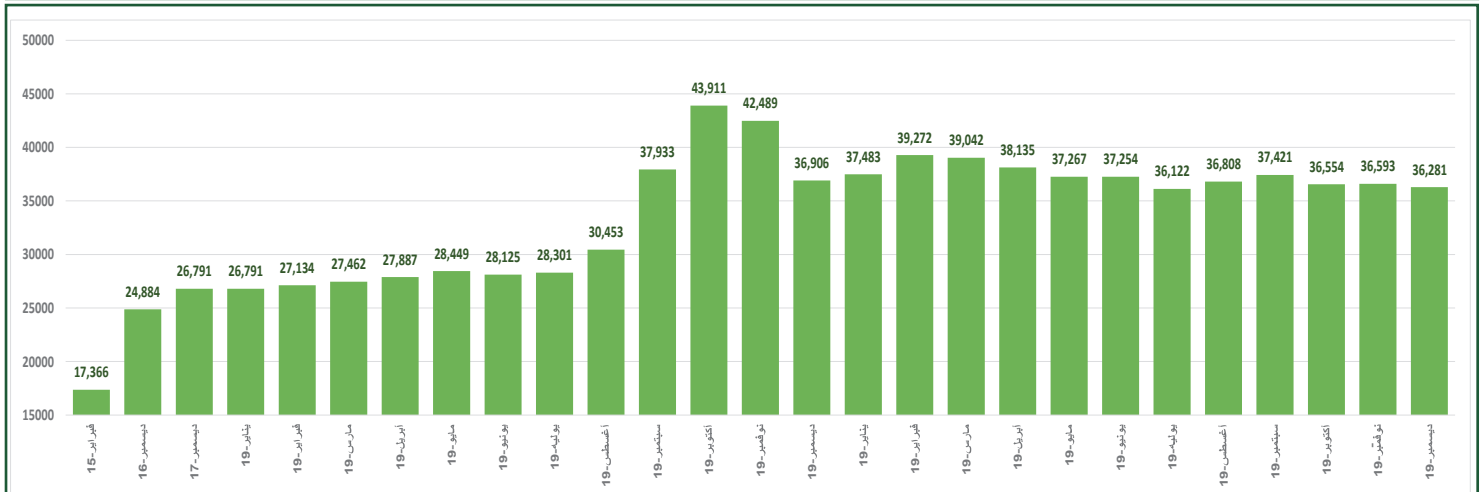


سعر الصرف:

على الصعيد الوطني، فقد سجل المتوسط الشهري لسعر الصرف غير الرسمي (الشراء) خلال شهر ديسمبر 588 ريال / دولار أمريكي، مسجلاً انخفاضاً بنسبة 4% في قيمة الريال مقارنة بالشهر السابق. ومع ذلك، فقد أظهرت البيانات زيادة في الاتجاه بنسبة 34% مقارنة بالسعر الرسمي الحالي (440 ريال / دولار أمريكي). وارتفاع بنسبة 15% من قيمته مقارنة بالشهر المماثل من العام الماضي (ديسمبر 2018) وبصورة ملحوظة بنسبة 173.5% مقارنة بسعر الصرف لفترة ما قبل الأزمة (فبراير 2015). على مستوى المحافظات، تجاوزت القيمة الحالية لسعر الصرف غير الرسمي 600 ريال يمني / دولار أمريكي في الأسواق الخاضعة للمراقبة في المحافظات الجنوبية النهران المستهدفة، وسجل أعلى معدل في شبوة 610 ريال / دولار أمريكي. بينما استمرت عمران للشهر الثاني على التوالي في تسجيل أدنى مستوى عند 574 ريال / دولار أمريكي.

ادنى سلة غذائية مساعدة للبقاء على قيد الحياة ل 7 اشخاص في الشهر

تكلفة ادنى سلة غذائية مساعدة للبقاء على قيد الحياة ل 7 اشخاص في الشهر



تكلفة أقل سعر / للسلة الغذائية المساعدة على البقاء على قيد الحياة ل 7 اشخاص في الشهر

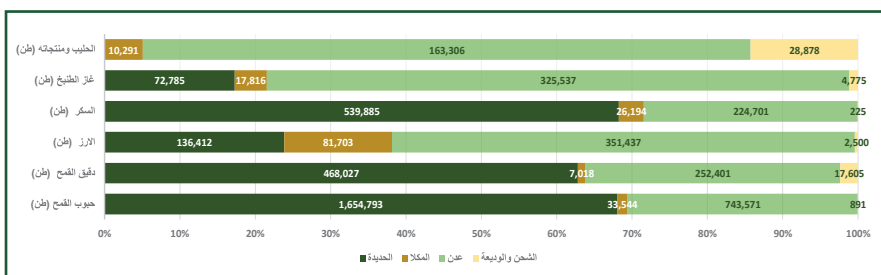
على المستوى الوطني، واصل متوسط تكلفة السلة الغذائية المساعدة على البقاء على قيد الحياة (MFB) في ديسمبر 2019 في الانخفاض للشهر الثاني على التوالي مقارنة بالشهر السابق والشهر المماثل من العام الماضي (ديسمبر 2018) بنسبة 1% و 2%.. حيث انخفضت إلى 36,281 ريال (أي ما يعادل 61.70 دولار) في ديسمبر مقارنة بـ 36,593 ريال في الشهر السابق و (36,906 ريال) في ديسمبر 2018. وأظهرت التكلفة اتجاهًا متزايدًا بشكل ملحوظ بنسبة 109% مقارنة بتكلفة فترة ما قبل الأزمة (فبراير 2015). أما على مستوى المحافظات، فقد استمرت تكلفة السلة الغذائية المساعدة على البقاء على قيد الحياة MFB في تعز مسجلة أعلى مستوى لها بقدر 43,021 ريال (أي ما يعادل 73 دولارًا أمريكيًا) لتكون الأعلى على مستوى المحافظات المستهدفة منذ سبتمبر 2018. في حين سجلت صعدة أقل تكلفة بها يقارب 30,000 ريال (وبما يعادل 51 دولار أمريكي).

*مكونات السلة الغذائية الدنيا المساعدة على البقاء على قيد الحياة ل 7 أشخاص شهرياً وكما تم اعتمادها من قبل كتلة الأمن الغذائي والزراعة، عبارة عن: 75 كجم من الدقيق الأبيض، 10 كجم من الفاصوليا الحمراء، 8 لتر من زيت الطبخ النباتي (مستورد في معظمه)، 2.5 كجم من السكر وكيلو جرام واحد من الملح المضاف اليه البود

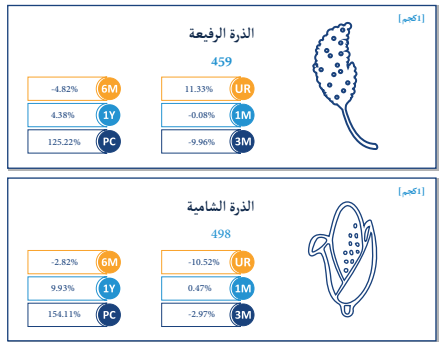
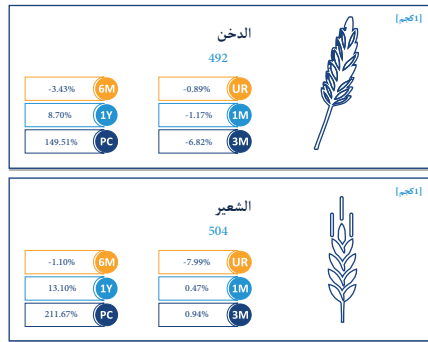
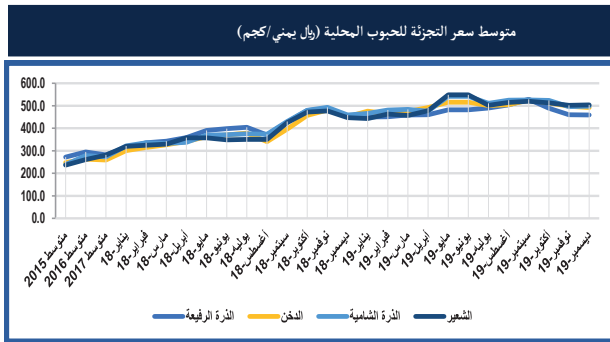
الواردات الغذائية

الواردات الغذائية:

تم استيراد ما مجموعه 6,124,285 طن متري من المواد الغذائية المختلفة (حبوب القمح، دقيق القمح، السكر، الأرز، الحليب وزيت الطهي) عبر مختلف الموانئ البحرية في عدن، الحديدة، الصليف والكلاب وكذلك المنافذ البرية في شحن والوديعه خلال الفترة (يناير - ديسمبر 2019). تشكل حبوب القمح 48.6% من إجمالي الواردات، تليها 14.5% للسكر، 13.8% لدقيق القمح، 11.6% للأرز، 7.9% لزيت الطبخ النباتي و 3.7% للحليب ومنتجاته. تجدر الإشارة هنا إلى أن المساهمة التراكمية لموانئ الحديدة والصليف حتى هذا الشهر (ديسمبر 2019) بلغت 55.4%، وخلال هذا الشهر (ديسمبر 2019) استقبلت ما مجموعه 266,841 طن متري من المواد الغذائية الأساسية المستوردة، منها فقط 5% عبارة عن دقيق قمح وزيتون نباتية لمنظمات إنسانية

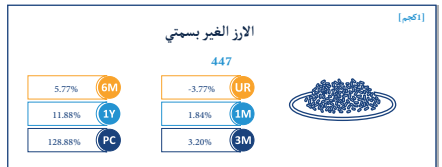
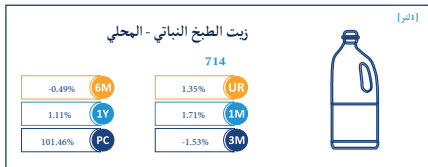
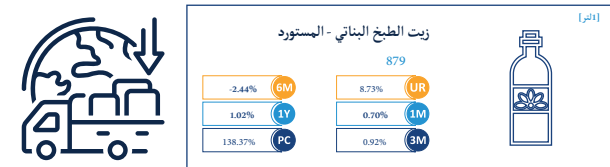
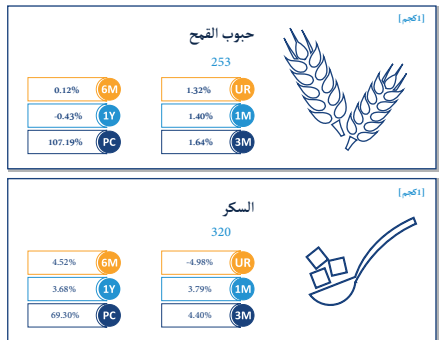
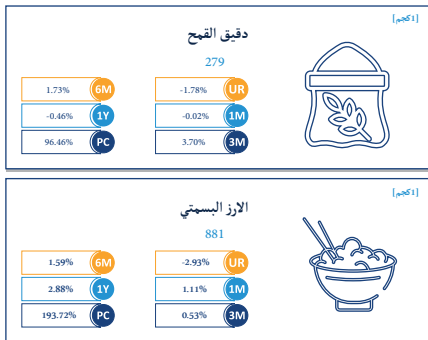
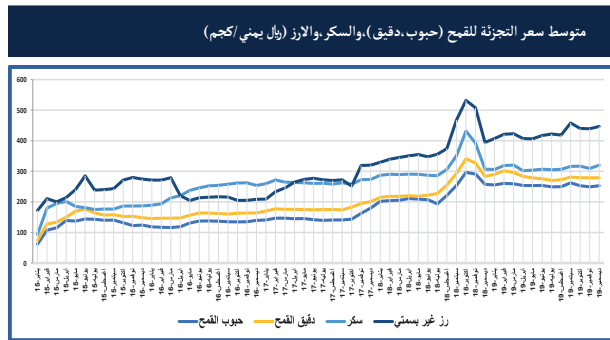


متوسط سعر التجزئة للحبوب المحلية خلال ديسمبر 2019 مقارنة بالاشهر السابقة.



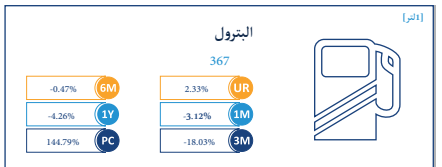
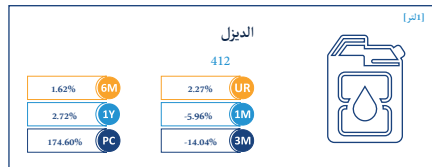
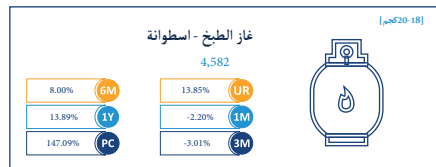
السلع المستوردة

متوسط سعر التجزئة للسلع المستوردة خلال ديسمبر 2019 مقارنة بالاشهر السابقة.

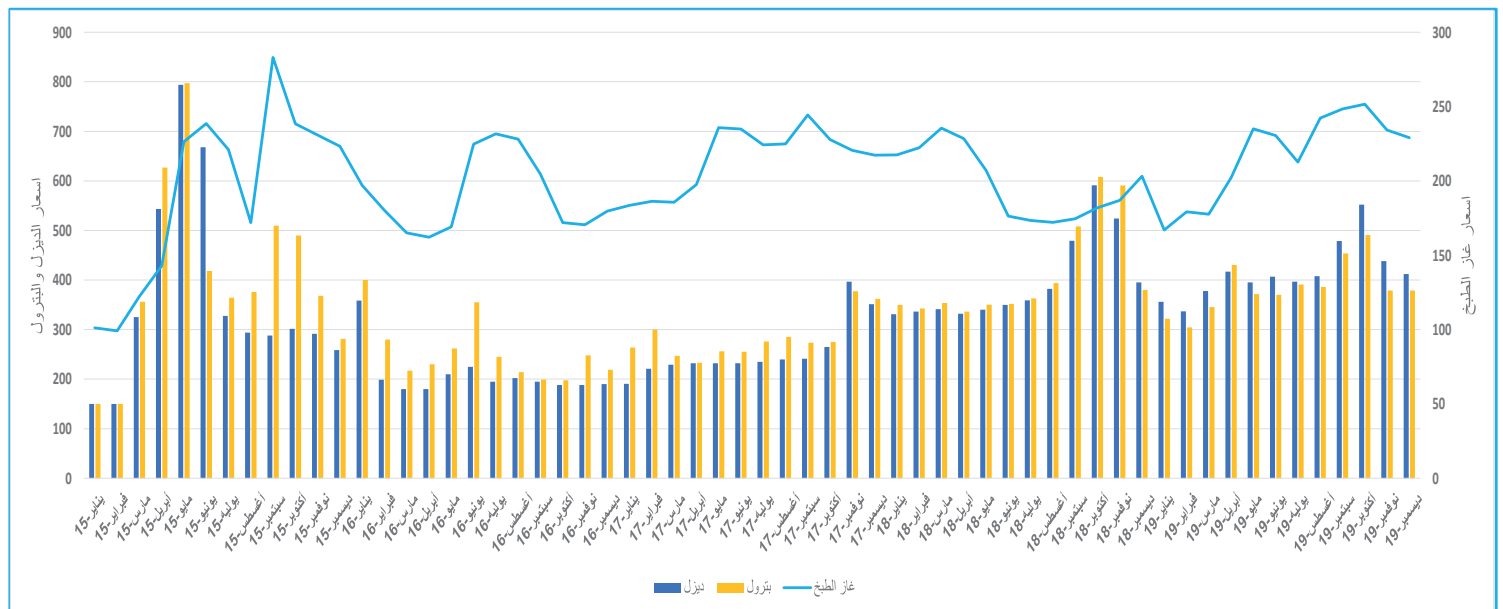


المحروقات

متوسط سعر التجزئة للمحروقات خلال ديسمبر 2019 مقارنة بالاشهر السابقة.



متوسط سعر التجزئة للبنترول والديزل (لتر/ يمني) وغاز الطبخ (بال يمني /كجم)



المتوسط الشهري الوطني لأسعار التجزئة للخضروات خلال ديسمبر 2019 مقارنة بالأشهر السابقة.

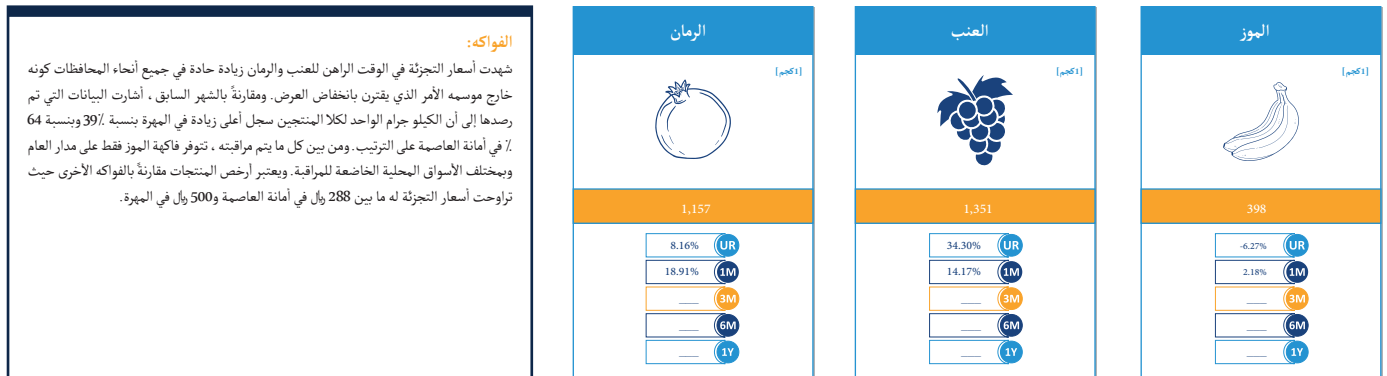


الخضروات:

من بين جميع منتجات الخضروات التي يتم رصدها ، سجل سعر التجزئة (كجم) للباباس الحار على المستوى الوطني أعلى مستوى بقيمة 912 ريال / كجم ، يليه بـ 823 ريال / كجم للفلفل الأخضر (الببر) و 731 ريال / كجم بامية. ومن بين عوامل أخرى كثيرة ، تستثمر الموسمية لمنتجات الخضروات مع ما يصاحبها من نقص في امكانات البنية التحتية للتخزين المبرد ، باعتبارها المحددات الرئيسية التي تلعب أدواراً رئيسية في السوق المحلية للخضروات وأسعارها. وفقاً لذلك ، وبالمقارنة مع الشهر السابق ، شهد متوسط أسعار التجزئة (كجم) لشهر ديسمبر انخفاضاً حاداً في جميع المنتجات الخاضعة للمراقبة. وسجلت الطماطم أعلى انخفاض في الأسعار بأكثر من 40% ، تلاه بأعلى من 20% الباباس الحار ، و 17.2% للفلفل الأخضر ، و 15.3% للجزر ، و 13.2% للبصل ، حيث تأثرت بزيادة المعروض القادم من المناطق المنخفضة والساحلية.

الفواكه

المتوسط الشهري الوطني لأسعار التجزئة للفواكه خلال ديسمبر 2019 مقارنة بالأشهر السابقة.

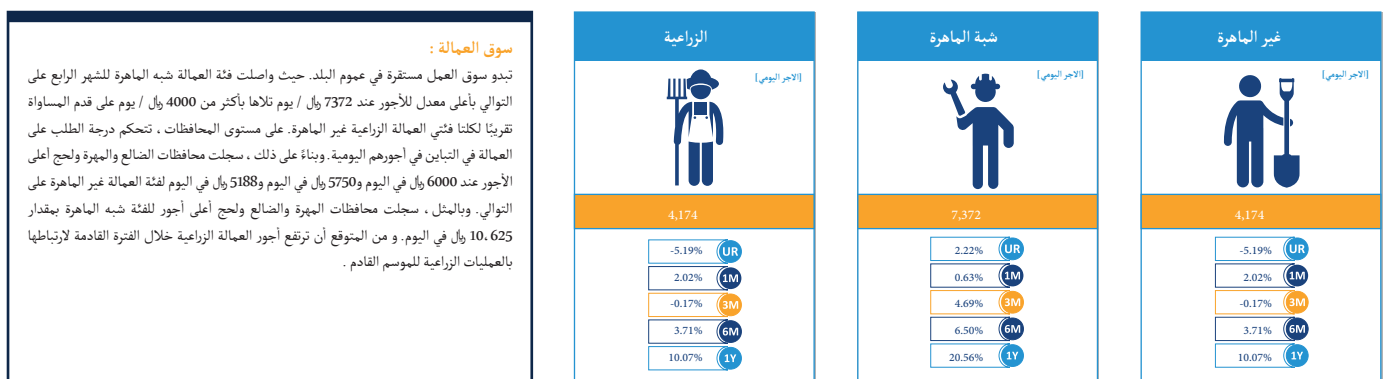


الفواكه:

شهدت أسعار التجزئة في الوقت الراهن للعب والزمان زيادة حادة في جميع أنحاء المحافظات كونه خارج موسمهم الأمر الذي يقترن بانخفاض العرض. ومقارنة بالشهر السابق ، أشارت البيانات التي تم رصدها إلى أن الكيلو جرام الواحد لكلا المنتجين سجل أعلى زيادة في المهرة بنسبة 39% ونسبة 64% في أمانة العاصمة على الترتيب. ومن بين كل ما يتم مراقبته ، تتوفر فاكهة الموز فقط على مدار العام وبمختلف الأسواق المحلية الخاضعة للمراقبة. ويعتبر أرخص المنتجات مقارنة بالفواكه الأخرى حيث تراوحت أسعار التجزئة له ما بين 288 ريال في أمانة العاصمة و500 ريال في المهرة.

سوق العمالة

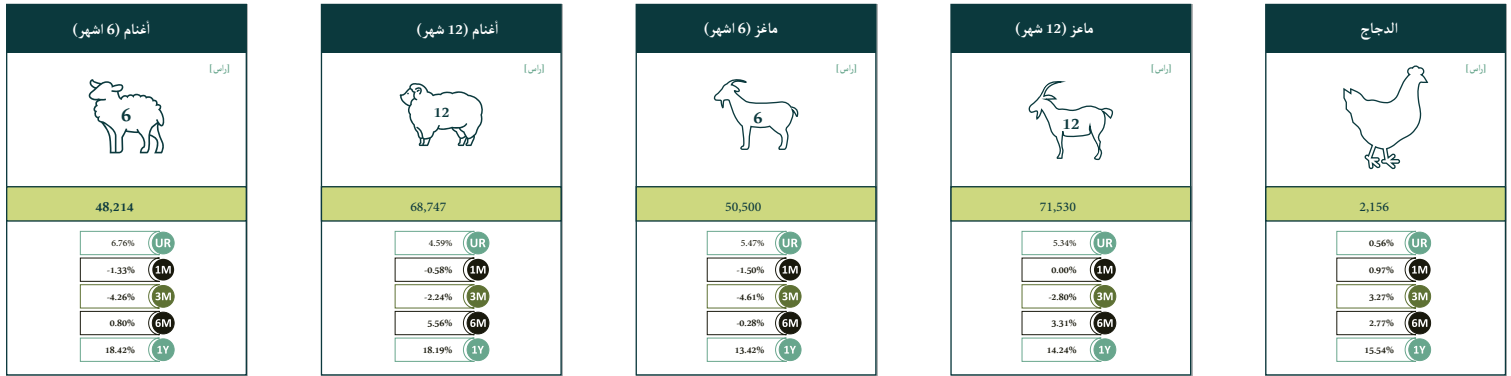
المتوسط الشهري الوطني لأسعار سوق العمالة خلال ديسمبر 2019 مقارنة بالأشهر السابقة.



سوق العمالة:

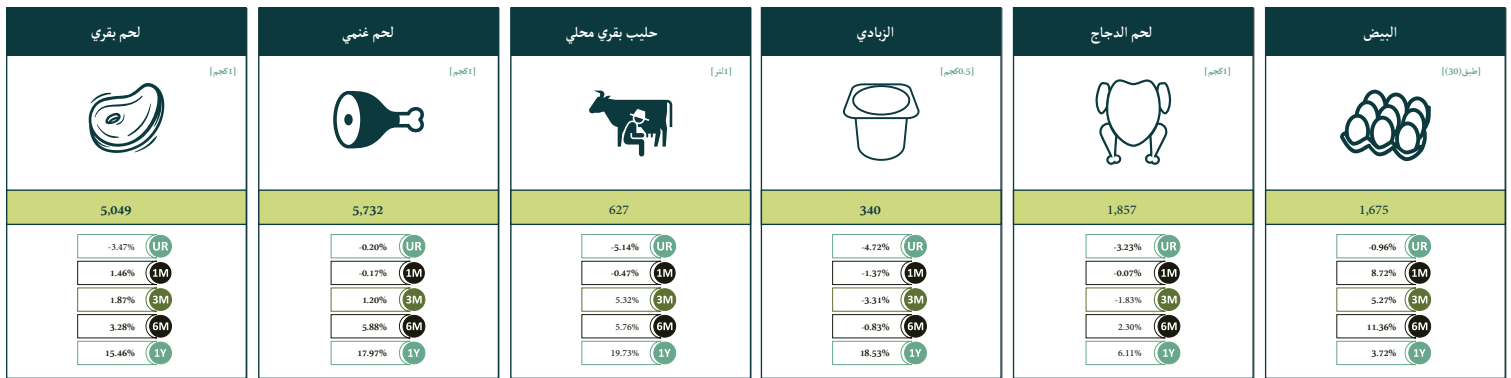
تبدو سوق العمل مستقرة في عموم البلد. حيث وصلت فئة العمالة شبه الماهرة للشهر الرابع على التوالي بأعلى معدل للأجور عند 7372 ريال / يوم تلاها بأكثر من 4000 ريال / يوم على قدم المساواة تقريباً لكنتا فئتي العمالة الزراعية غير الماهرة. على مستوى المحافظات ، تتحكم درجة الطلب على العمالة في التباين في أجورهم اليومية. وبناءً على ذلك ، سجلت محافظات الضالع والمهرة ولحج أعلى الأجور عند 6000 ريال في اليوم و5750 ريال في اليوم و5188 ريال في اليوم لفئة العمالة غير الماهرة على التوالي. وبالمثل ، سجلت محافظات المهرة والضالع ولحج أعلى أجور لفئة شبه الماهرة بمقدار 10,625 ريال في اليوم. و من المتوقع أن ترتفع أجور العمالة الزراعية خلال الفترة القادمة لارتباطها بالعمليات الزراعية للموسم القادم .

متوسط سعر التجزئة للمواشي خلال ديسمبر 2019 مقارنة بالأشهر السابقة.



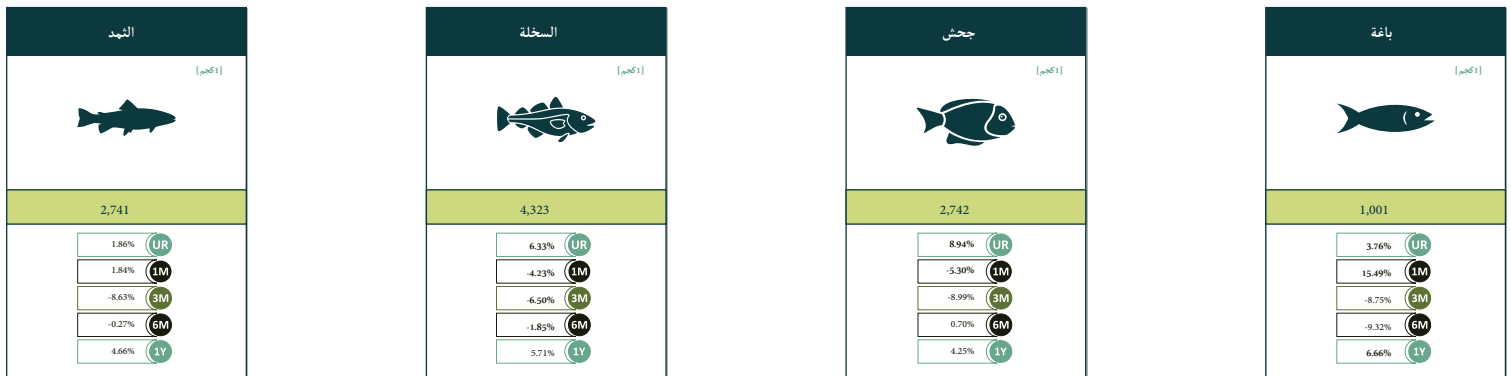
المنتجات الحيوانية

متوسط سعر التجزئة للمنتجات الحيوانية خلال ديسمبر 2019 مقارنة بالأشهر السابقة.



الاسماء

متوسط سعر التجزئة للإسماك خلال ديسمبر 2019 مقارنة بالأشهر السابقة.



الثروة الحيوانية:

خلال شهر ديسمبر، وعلى المستوى الوطني كان متوسط سعر البيع بالتجزئة للرأس الواحد من البعاز عمر (12 شهراً) بأكثر من 71.530 ل.إ، يليه سعر الرأس الواحد من الأغنام عمر (12 شهراً) عند 68.747 ل.إ. وبشكل عام، ظلت أسعار سوق الثروة الحيوانية مستقرة في ديسمبر. ووفقاً لذلك، استمرت أسعار التجزئة الشهرية لكلتا الفئتين الخاضعة للرابقة (الأغنام والبعاز) في الانخفاض في معظم المحافظات. من بينها، سجلت لحج الأعلى انخفاضاً بنسبة 12٪، لتتها، المحوت بنسبة 9٪، ونسبة 5٪ في ريمة، وبشكل متساو بنسبة 3٪ في أمانة العاصمة وحضرموت (الساحل والوادي). وفي الوقت نفسه، ظل سعر التجزئة لبعاز (12 شهراً) ثابتاً في صعدة وشبوة والضالع بينما سجل زيادة طفيفة بنسبة 8٪ على التوالي في لحج وريمة. تبعت أسعار التجزئة للدجاج الحي نفس اتجاه أسعار الحيوانات الحية في معظم المحافظات. ومقارنة بالشهر السابق، شهد متوسط سعر التجزئة للبيض زيادة حادة بنسبة 15٪ في البيضاء والمحوت، تلاها بـ 14٪ في حضرموت (الساحل والوادي)، وما بين 12٪ و 13٪ في صعدة، الجديدة، وأبين على التوالي.

المنتجات الحيوانيه:

على المستوى الوطني، واستأثرت اللحم البقري (التي ارتفعت بنسبة أقل من 2٪)، انخفضت أسعار التجزئة لجميع المنتجات الأخرى في ديسمبر مقارنة بالشهر السابق. وسجل الزباني أعلى انخفاض في الأسعار بنسبة تقل عن 2٪ وعلى قدم المساواة بأقل من 1٪ للمنتجات الأخرى: اللحم الفئوي، وحليب البقر المحلي ولحوم الدجاج.

السهمك:

على المستوى الوطني وخلال شهر ديسمبر، ومقارنة مع الشهر السابق، كان المتوسط الشهري لأسعار التجزئة لسبك السلخلة هو الأعلى عند 2741 ريال/ كجم، تلتها عند 2423 ريال/ كجم، ثم عند 2141 ريال/ كجم. عند 1001 ريال/ كجم، مقارنة بالشهر السابق، شهدت أسعار شهر ديسمبر اتجاهات متزايدة فقط لأسماك المهد بنسبة 1.8% وتراجعت اتجاهات جميع الأنواع الثلاثة الباقية التي سجلت أعلاها الباغة بنحو 16%. ومن بين أنواع الأسماك التي يتم رصدها، كانت السلخلة من أكثر الأنواع النادرة التي لم تكن متوفرة في معظم المحافظات، وتبعثها أسماك الجحش.

أسعار السلع على مستوى المحافظة

الموسم الشهري لأسعار التجزئة للسلع الأساسية الغذائية وغير الغذائية خلال ديسمبر 2019.

نوع السلعة	السلعة	الوحدة	أبين	صن	البيشاء	الضالع	الحديدة	المهرة	المحويت	أمانة العاصمة	عمران	ذمار	خطرمرات الساحل	حضرموت الوادي	حجة	اب	لحج	ريمة	صعدة	شبوكة	تعر
الحبوب المحلية والبقوليات	ذرة ريفية حب	الكجم	550	613	489	700	233	625	263	557	274	324	517	511	256	417	569	354	437	603	435
	فول حب	الكجم	531	525	489	538	353	556	538	463	351	516	692	593	352	485	575	363	404	589	440
	ذرة شامية حب	الكجم	502	513	554	700	300	744	451	533	213	401	517	463	444	438	688	367	367	589	429
	شعير حب	الكجم	٤٠٠	525	582	606	619	625	315	554	233	419	550	763	415	442	298	412	412	636	439
	القمح	الكجم	422	422	422	422	422	422	422	422	422	422	422	422	422	422	422	422	422	422	422
الخطروات	البصل	الكجم	599	458	476	458	424	475	513	492	523	474	391	398	540	468	468	578	429	423	423
	مطاطم	الكجم	185	175	284	244	251	459	277	288	435	267	219	219	273	267	194	357	357	265	265
	الفاصوليا	الكجم	398	351	358	384	384	384	384	384	384	384	384	384	384	384	384	384	384	357	357
	البيرس الأخضر	الكجم	1,267	1,025	827	988	623	721	1,331	558	704	578	1,063	1,267	723	690	1,238	579	591	1,046	972
	البسباس الحار	الكجم	1,104	854	921	863	552	688	1,338	567	870	569	1,056	1,206	1,000	588	1,365	1,051	582	1,259	1,259
الفواكه	الخيار	الكجم	550	892	635	494	603	694	500	625	498	523	693	761	606	569	604	592	584	576	821
	الجزر	الكجم	688	542	432	569	405	647	410	278	435	291	623	484	435	295	604	513	487	576	576
	الباندا	الكجم	767	755	638	767	638	767	638	767	638	767	638	767	638	767	638	767	638	767	1,008
	المالنج	الكجم	1,200	1,000	729	1,000	729	1,000	729	1,000	729	1,000	729	1,000	729	1,000	729	1,000	729	1,000	1,250
	الحمضيات	الكجم	1,517	1,325	1,000	1,517	1,325	1,000	1,517	1,325	1,000	1,517	1,325	1,000	1,517	1,325	1,000	1,517	1,325	1,517	1,517
المشروبات	السكر	الكجم	352	379	456	400	500	371	500	371	500	371	500	371	500	371	500	371	500	371	448
	الزيتون	الكجم	3,500	1,325	1,050	4,000	800	1,350	1,000	1,350	1,000	1,350	1,000	1,350	1,000	1,350	1,000	1,350	1,000	1,350	1,200
	القهوة	الكجم	6,000	6,500	5,005	4,000	5,333	6,000	3,500	5,000	4,229	5,172	5,115	4,600	5,000	4,896	6,750	5,438	5,181	5,125	4,583
	البن	الكجم	6,063	6,000	5,750	6,000	6,125	6,000	5,000	5,500	5,313	5,000	5,875	5,417	5,688	5,417	5,634	5,813	6,000	6,375	6,208
	السكر الخشن	الكجم	327	640	800	438	279	578	٤٠٥	٤٣٨	٤٣٨	٤٣٨	٤٣٨	٤٣٨	٤٣٨	٤٣٨	٤٣٨	٤٣٨	٤٣٨	٤٣٨	٤٣٨
المنتجات الحيوانية	الحليب بقرى ١ لتر	الكجم	327	640	800	438	279	578	٤٠٥	٤٣٨	٤٣٨	٤٣٨	٤٣٨	٤٣٨	٤٣٨	٤٣٨	٤٣٨	٤٣٨	٤٣٨	٤٣٨	٤٣٨
	الزيتون ٢٠٠ كجم	الكجم	327	640	800	438	279	578	٤٠٥	٤٣٨	٤٣٨	٤٣٨	٤٣٨	٤٣٨	٤٣٨	٤٣٨	٤٣٨	٤٣٨	٤٣٨	٤٣٨	٤٣٨
	لحم الخنزير	الكجم	1,700	1,421	1,952	2,500	2,136	2,063	1,706	2,500	2,136	2,063	1,706	2,500	2,136	2,063	1,706	2,500	2,136	2,063	2,477
	بيض المائدة (١٠ بيضة)	الكجم	1,675	1,692	1,688	1,775	1,607	1,748	1,700	1,533	1,691	1,684	1,708	1,678	1,700	1,571	1,704	1,536	1,536	1,725	1,687
	السمك	الكجم	2,688	2,958	2,280	2,225	2,675	3,063	3,233	3,000	3,233	3,000	3,233	3,000	3,233	3,000	3,233	3,000	3,233	3,000	3,804
السلع المستوردة	السمكة	الكجم	4,104	6,000	4,904	3,147	5,000	3,147	5,000	3,147	5,000	3,147	5,000	3,147	5,000	3,147	5,000	3,147	5,000	3,147	5,563
	الزيتون	الكجم	1,219	1,422	1,422	1,422	1,422	1,422	1,422	1,422	1,422	1,422	1,422	1,422	1,422	1,422	1,422	1,422	1,422	1,422	4,075
	حب	الكجم	3,596	3,554	2,424	4,750	2,467	2,467	2,467	2,467	2,467	2,467	2,467	2,467	2,467	2,467	2,467	2,467	2,467	2,467	3,04
	حب	الكجم	238	249	260	249	275	249	275	249	275	249	275	249	275	249	275	249	275	249	316
	حب	الكجم	254	275	275	275	275	275	275	275	275	275	275	275	275	275	275	275	275	275	969
الحوانات / الدواجن المحلية	السمكة	الكجم	837	825	781	650	866	829	866	829	866	829	866	829	866	829	866	829	866	829	361
	السمكة	الكجم	835	825	781	650	866	829	866	829	866	829	866	829	866	829	866	829	866	829	968
	السمكة	الكجم	845	835	781	650	866	829	866	829	866	829	866	829	866	829	866	829	866	829	400
	السمكة	الكجم	386	386	386	386	386	386	386	386	386	386	386	386	386	386	386	386	386	386	1,069
	السمكة	الكجم	771	1,016	987	983	672	602	728	1,004	873	876	1,017	876	1,017	876	1,017	876	1,017	876	254
الحروفات	الزيتون محلياً ١ لتر	الكجم	680	788	797	750	642	607	607	607	607	607	607	607	607	607	607	607	607	607	424
	الزيتون ١ لتر	الكجم	991	430	407	371	375	375	375	375	375	375	375	375	375	375	375	375	375	375	371
	الزيتون ١ لتر	الكجم	391	348	374	350	366	370	370	366	370	370	366	370	370	366	370	370	366	370	5,801
	أسطوانة الغاز 20-18 كجم	الكجم	4,552	5,079	4,210	3,213	3,425	5,020	7,030	3,800	3,929	6,922	3,800	3,929	6,922	3,800	3,929	6,922	3,800	3,929	4,417
	السمكة الغير ماهرة يوم	الكجم	4,207	5,375	3,750	6,000	3,792	5,750	3,917	3,000	3,240	3,438	4,167	3,250	2,938	4,302	3,588	2,844	4,979	4,750	4,750
سوق العمالة	السمكة الزراعية يوم	الكجم	3,323	5,000	3,417	5,000	3,250	6,000	3,333	3,000	3,063	2,675	5,500	4,550	3,125	4,500	3,750	3,258	4,188	5,594	4,750
	السمكة شبيهة ماهرة يوم	الكجم	6,613	7,375	8,333	8,000	6,094	10,625	7,800	6,000	7,302	4,875	7,854	7,063	9,125	7,063	9,125	7,063	9,125	7,063	8,000
	الأغنام الخشان عمر ٦ أشهر	الكجم	57,500	62,500	42,903	38,625	45,313	48,094	33,675	55,833	39,375	38,291	55,183	40,708	33,000	42,688	39,360	64,840	80,625	31,854	31,854
	الأغنام الخشان عمر ١٢ أشهر	الكجم	71,875	90,250	73,361	54,375	73,238	62,813	57,542	75,833	65,125	53,416	77,375	67,327	61,375	58,000	65,313	61,313	90,913	97,500	49,250
	السمكة الغير ماهرة يوم	الكجم	62,083	67,500	40,528	42,500	52,656	54,688	36,875	56,000	40,042	37,675	65,833	61,173	41,875	35,104	45,188	41,146	64,365	80,000	34,271
سعر الصرف غير الرسمي	السمكة الغير ماهرة يوم	الكجم	77,292	96,875	68,750	60,875	75,938	77,500	65,063	75,938	61,917	51,906	79,188	62,000	66,204	64,438	60,521	85,832	96,500	59,896	59,896
	السمكة الغير ماهرة يوم	الكجم	2,284	2,291	1,677	2,450	2,563	1,748	1,748	1,638	1,846	2,070	1,813	2,233	1,760	2,608	2,346	2,467	2,467	2,150	2,353
	السمكة الغير ماهرة يوم	الكجم	594	595	582	599	584	596	581	584	574	583	597	596	584	582	586	586	582	600	587
	السمكة الغير ماهرة يوم	الكجم	34,530	37,726	37,709	38,064	34,704	35,647	35,647	34,055	35,692	37,532	37,072	40,712	34,653	39,156	37,395	32,196	29,992	36,730	43,021
	السمكة الغير ماهرة يوم	الكجم	34,530	37,726	37,709	38,064	34,704	35,647	35,647	34,055	35,692	37,532	37,072	40,712	34,653	39,156	37,395	32,196	29,992	36,730	43,021

النشرة الشهرية لمراقبة السوق

تعتبر احد المنتجات المنتظمة للسكرتارية الفنية للأمن الغذائي والمدمومة من برنامج نظم معلومات الأمن الغذائي والإنذار المبكر الممول من الاتحاد الأوروبي.

للمزيد من المعلومات يرجى التواصل مع:

جويل مكي (القائم بأعمال رئيس فريق الخبراء بالمشروع)
joel.munyonyo@fao.org

وزارة التخطيط والتعاون الدولي
د.ميدالواحد مكدو

dr.abdulahmedmukred@gmail.com

د.خضر مطروش
kbatroosh@hotmail.com

أو زيارة

www.fstg.gov.om

برنامج نظم معلومات الأمن الغذائي والإنذار المبكر

مول من الاتحاد الأوروبي وينفذ من قبل منظمة الإنذار المبكر والزراعة للأمم المتحدة (FAO) والسكرتارية الفنية للأمن الغذائي في وزارة التخطيط والتعاون الدولي.



Funded by the European Union
بتمويل من الاتحاد الأوروبي



منظمة
الاغذية والزراعة
للأمم المتحدة

